

Program
hospodárskeho a sociálneho rozvoja obce

ČÁRY
na roky 2014-2020



Zhotoviteľ : EPIC Partner a.s. ,Komárno



Obsah

Úvod	4
<hr/>	
1. Analytická časť	9
<hr/>	
<i>Súhrnná charakteristika územia</i>	9
<i>Ekonomická štruktúra a ekonomický rozvoj obce</i>	14
<i>Sociálna charakteristika -ľudské zdroje</i>	16
<i>Národnostná a náboženská štruktúra</i>	19
<i>Technická infraštruktúra</i>	21
<i>Sociálna infraštruktúra</i>	23
<i>Ekonomický potenciál</i>	26
<i>Hospodárenie obce</i>	29
<i>SWOT Analýza</i>	32
2. Strategická časť	39
<hr/>	
<i>Strategické ciele obce</i>	41
<i>Rozvojová vízia obce</i>	42
3. Programová časť	44
<hr/>	
<i>Akčný plán</i>	44
<i>Súbor ukazovateľov výsledkov a dosahov vrátane východiskových hodnôt</i>	47
4. Realizačná časť	52
<hr/>	
<i>Popis organizačného zabezpečenia</i>	52

Komunikácia a publicita 53

5. Finančná časť **56**

Finančné zabezpečenie 56

Záver **58**

Príloha č. 1 60

Príloha č. 2 61

Príloha č. 3 62

Úvod

Formulár č. Ú 1 – Hlavička dokumentu PHSR (povinný v predpísanej štruktúre)

Názov:	Program hospodárskeho a sociálneho rozvoja obce Čáry na roky 2014-2020
Typ:	Strednodobý rozvojový dokument, ktorý je vypracovaný v súlade s cieľmi a prioritami ustanovenými v národnej stratégii regionálneho rozvoja a zohľadňuje ciele a priority ustanovené v programe hospodárskeho rozvoja a sociálneho rozvoja vyššieho územného celku, na území ktorého sa obec nachádza, a je vypracovaný podľa záväznej časti územnoplánovacej dokumentácie obce.
Územné vymedzenie:	Obec Čáry
Územný plán obce schválený:	nie
Dátum schválenia PHSR:	V procese prípravy
Dátum splatnosti:	01.01.2015-31.12.2020
Verzia časti dokumentu:	1.0
Publikovaný verejne:	Informácia na obecnom zastupiteľstve
Predkladá:	Ing. Martin Královič, starosta obce

Formulár č. Ú 2 – Zámer spracovania PHSR (Povinný v prepísanej štruktúre)

Názov dokumentu:	Program hospodárskeho a sociálneho rozvoja obce Čáry na roky 2014-2020
Forma spracovania:	S pomocou externých odborníkov. Spracovateľom je spoločnosť: EPIC Partner a.s., Dunajské nábrežie 14, 945 01 Komárno, IČO: 48 038 521.

Riadenie procesu spracovania:	Dokument bol spracovaný podľa platnej legislatívy na podporu regionálneho rozvoja a metodiky na spracovanie PHSR.
Obdobie spracovania:	Obdobie spracovania PHSR je od 01. 04. 2015 do 31. 06. 2015
Financovanie spracovania:	Náklady na vlastné spracovanie dokumentu boli financované z vlastných zdrojov obce Čáry (rozpočet obce).

Program hospodárskeho a sociálneho rozvoja obce Čáry je hlavným strategickým dokumentom pri určovaní smerovania ďalšieho rozvoja územia obce Čáry, ktorým sa riadia zástupcovia obce pri výkone svojej činnosti a rozhodovaní a odzrkadľuje potreby obyvateľov obce.

Program hospodárskeho a sociálneho rozvoja (ďalej len „PHSR“) je strednodobý rozvojový dokument, ktorý je vypracovaný v súlade s cieľmi a prioritami ustanovenými v národnej stratégii regionálneho rozvoja a zohľadňuje ciele a priority ustanovené v programe hospodárskeho rozvoja a sociálneho rozvoja vyššieho územného celku, na území ktorého sa obec nachádza, a je vypracovaný podľa záväznej časti územnoplánovacej dokumentácie obce. Má charakter strategického, t.j. dlhodobého dokumentu, ktorý je výsledkom vzájomnej spolupráce všetkých záujmových skupín alokovaných v obci. V podobe tohto dokumentu získava obec nástroj na aktívne riadenie rozvoja založené na iniciovaní žiaducich zmien a stanovení rozvojových priorít, ktoré umožnia obci realizovať dlhodobý rozvoj pomocou cielenej stratégie.

Zohľadňuje ciele ustanovené v programe hospodárskeho a sociálneho rozvoja Trnavského samosprávneho kraja. Je spracovaný v zmysle novely zákona č. 309/2014 Z. z. z 15. októbra 2014, ktorým sa mení a dopĺňa zákon č. 539/2008 Z. z. o podpore regionálneho rozvoja, ktorý stanovuje "vypracovávať, schvaľovať, riadiť a pravidelne vyhodnocovať plnenie programu rozvoja obce. Plní úlohu komplexného rozvojového dokumentu a zastrešuje všetky oblasti sociálno – ekonomického rozvoja. Je účelovo spracovaný z hľadiska cieľov a priorít rozvoja SR a možností využívania fondov EÚ.

Základný legislatívny rámec pre vypracovanie PHSR obce Čáry tvorí Zákon NR SR č. 539/2008 Z.z. o podpore regionálneho rozvoja a Zákon NR SR č. 369/1990 Z.z. o obecnom

zriadení. Jedným z hlavných nástrojov, prostredníctvom ktorého obec zabezpečuje regionálny rozvoj je PHSR obce.

Potreba vypracovať nový PHSR obce Čáry je podmienená zmenenými podmienkami v spoločnosti a živote obce, ďalej zo zmenených legislatívnych podmienok v SR (schválenie novely zákona č. 539/2008 Z.z. o podpore regionálneho rozvoja) a vyplýva z prípravy na nové programové obdobie 2014-2020 pre čerpanie štrukturálnych a investičných fondov Európskej únie (EŠIF, zdroj: Partnerská dohoda SR na roky 2014-2020, Národná stratégia regionálneho rozvoja, priority Trnavského samosprávneho kraja, Regionálna integrovaná územná stratégia (ďalej len RIUS)).

Metodika vypracovania dokumentu: uplatnenie princípu partnerstva v súlade s metodikou OECD Nástroje regionálnej politiky na úrovni samosprávnych krajov SR a Metodikou pre spracovanie PHSR (Ministerstvo dopravy, výstavby a regionálneho rozvoja SR, júl 2014). PHSR obce Čáry je vypracovaný v súlade s cieľmi a prioritami ustanovenými pre Trnavský samosprávny kraj v Národnej stratégii regionálneho rozvoja (máj 2014). Pri jeho vypracovaní sa uplatňuje princíp partnerstva.

Partnerstvo je spolupráca sociálno-ekonomických partnerov na príprave, uskutočňovaní, financovaní, monitorovaní a hodnotení realizácie priorít a cieľov podpory regionálneho rozvoja.

Sociálno-ekonomickí partneri sú ústredné orgány štátnej správy, miestne orgány štátnej správy, vyššie územné celky, obce, mikroregionálne združenia a iné fyzické a právnické osoby pôsobiace v oblasti regionálneho rozvoja na celoštátnej, regionálnej a miestnej úrovni.

Základné východiskové dokumenty na miestnej úrovni

- Program hospodárskeho a sociálneho rozvoja obce Čáry 2007-2013,
- Programový rozpočet obce Čáry na roky 2014-2016,
- Záverečný účet obce Čáry na roky 2007 až 2012,
- Konceptia odpadového hospodárstva Obce Čáry v rokoch 2009-2013,
- Rating obce.

Základné východiskové dokumenty na úrovni kraja

- Program hospodárskeho, sociálneho a kultúrneho rozvoja TTSK 2007 – 2013,
- Územný plán VÚC TTSK,
- Regionálna inovačná stratégia TTSK, 2011.

Základné východiskové dokumenty na národnej úrovni

- Partnerská dohoda na roky 2014-2020,
- Operačné programy – Kvalita životného prostredia, Integrovaná infraštruktúra, Efektívna verejná správa, Ľudské zdroje, Výskum a inovácie, Integrovaný operačný program a ostatné,
- Národná stratégia regionálneho rozvoja Slovenskej republiky (2014),
- Základné východiskové dokumenty na nadnárodnej úrovni,
- Stratégia Európa 2020,
- Spoločenský strategický rámec EK.

Formulár Ú8 - Zoznam analyzovaných koncepčných dokumentov (povinný v predpísanej štruktúre)

Zoznam analyzovaných koncepčných dokumentov			
Názov dokumentu	Platnosť dokumentu	Úroveň dokumentu	Zdroj
Stratégia Európa 2020	2020	európska	www.mindop.sk
Národná stratégia regionálneho rozvoja SR (NSRR)	2030	národná	www.mindop.sk
Koncepcia územného rozvoja Slovenska 2001- záväzná časť v znení KURS 2011	2030	národná	www.mindop.sk
Metodika na vypracovanie PHSR	2014 - 2020	národná	www.mindop.sk
Národná stratégia pre globálne vzdelávanie na obdobie rokov 2012-2016	2016	národná	www.statpedu.sk
Program hospodárskeho a sociálneho rozvoja TTSK	2018	regionálna	www.trnava-vuc.sk
Územný plán VÚC TTSK	2015	regionálna	www.uzemneplany.sk
Plán rozvoja verejných	2015	regionálna	www.enviroportal.sk

vodovodov a verejných kanalizácií Trnavského samosprávneho kraja			
Program odpadového hospodárstva Trnavského kraja	2015	regionálna	www.minv.sk
Správa o napĺňaní priorít a cieľov Národnej stratégie regionálneho rozvoja Trnavského kraja	2014	regionálna	www.telecom.gov.sk
Plán hospodárskeho a sociálneho rozvoja obce Čáry	2014	miestna	www.cary.sk

1. Analytická časť

Formulár A1 - Zoznam kvantitatívnych a kvalitatívnych dát (povinný v predpísanej štruktúre)

Zoznam použitých kvantitatívnych a kvalitatívnych dát		
Oblasť dát/Téma	Zdroj dát	Webová stránka
Demografia	Štatistický úrad SR Inštitút informatiky a štatistiky	www.slovakstatistics.sk www.infostat.sk
Bývanie	Štatistický úrad SR Inštitút informatiky a štatistiky	www.slovakstatistics.sk www.infostat.sk
Školstvo a vzdelávanie	Štatistický úrad SR Ústav informácií a prognóz	www.slovakstatistics.sk www.uips.sk
Zdravotníctvo	Národné centrum zdravotníckych informácií	www.nczisk.sk
Sociálna starostlivosť	Úrad práce, sociálnych vecí a rodiny SR Ministerstvo vnútra SR	www.upsvar.sk www.minv.sk
Ekonomická situácia	Štatistický úrad SR Slovenská agentúra pre rozvoj investícií a obchodu Finančná správa SR	www.slovakstatistics.sk www.sario.sk www.financnasprava.sk
Životné prostredie	Slovenský hydrometeorologický ústav Slovenská agentúra životného prostredia	www.shmu.sk www.enviroportal.sk

Súhrnná charakteristika územia

Obec Čáry leží v Borskej nížine. Je to geomorfologický celok na západnom Slovensku v Záhorskej nížine, plošne najväčšie územie viatych pieskov s rovinným až pahorkatinným reliéfom s prevahou borovicových lesov. Nadmorská výška v strede obce je 170 m n. m. a v chotári 167 – 182 m n. m.

Rovinný chotár tvoria mladšie treťohorné íly s nánosmi riečnych uloženín, viatych pieskov a spraší. Má hnedé lesné až mačtinové hnedozemné a nivné pôdy. Na severe sú borovicové lesy.

Chotár je rovný, výškovitý je len v severnej časti a má pieskovitý povrch. Od severu pozdĺž celého chotára je borový les.

Hlavnými usadeninami sú piesky, íly, zlepenca a vápenca. Pôda je premenená na úrodné polia a patrí k najúradnejším vôbec, čo potvrdzuje aj charakter využívania pôdneho fondu obce:

tabuľka č. 1

Poľnohospodárska pôda	718,14 ha
Orná pôda	458,97 ha
Trvalé trávne porasty	221,71 ha
Záhrady	221,71 ha
Nepoľnohospodárska pôda	776,86 ha
Vodné plochy	16,55 ha
Zastavané plochy	69,30 ha
Ostatné plochy	13,92 ha
Lesné pozemky	677,09 ha

Geologická charakteristika územia

Dotknuté územie a jeho širšie okolie je podľa regionálneho geologického členenia Západných Karpát (Mazúr, Lukniš, 2002) súčasťou Alpsko-himalájskej sústavy, podsústavy Panónska panva, provincie Západopanónska panva, subprovincie Viedenská kotlina, oblasti Záhorská nížina - leží na rozhraní dvoch geologických celkov Chvojnická pahorkatina, podcelku Unínska pahorkatina a celku Borskorská nížina, podcelku Gbelský Bor. Z hľadiska inžiniersko-geologickej rajonizácie predstavuje rajón predkvartérnych hornín tvorených jemnozrnným sedimentom (Hrašna, Klukanova, 2002). Podľa mapy morfológicko - morfometrických typov reliéfu sa územie nachádza na území horizontálne a vertikálne rozdelených rovín (Tremboš, Minár, 2002). Dotknuté územie sa nachádza v severnej časti Záhorskej nížiny, ktorá je súčasťou Viedenskej neogénnej panvy.

Na geologickej stavbe územia sa zúčastňuje neogén a kvartér. Povrchové vrstvy tvoria kvartérne hliny a eolické piesky malých mocností. Piesky sú väčšinou jemno až strednozrnné, prevažne svetlohnedej až tmavohnedej farby. V skúmanom území a jeho okolí boli zistené premenlivé mocnosti pieskov od 0,20 m do 4,0 m. Vyskytujú sa piesky s rôznym stupňom

zahlinenia a to od pieskov čistých (jemná frakcia $f < 5 \%$) až po piesky hlinité ($f < 35 \%$ pričom $f =$ zrná s priemerom $< 0,06$ mm) (Mesko, 2002; Biely et al., 2002).

V podloží pieskov sa nachádzajú pestrofarebné neogénne prevažne vápnité íly pliocénneho veku. Miestami sa v nich vyskytujú šošovky resp. polohy neogénnych pieskov, prachov, sladkovodných vápencov a sloje lignitu. Neogénne íly predstavujú nepriepustnú bariéru pre podzemnú vodu. Podzemná voda sa kumuluje v povrchovom piesčitom eolickom súvrství. Vznikajú tu bezodtokové depresie a močiare (Mesko, 2002).

Historický vývoj

Podľa archeologických nálezov osídlenie územia obce siaha do pradávnej doby kamennej, neolitu, čo je zhruba 5000 rokov pred Kristom. Už vtedy pieskové duny Vinohrádky a Hančák osídľovali ľudia. Stopy po tomto osídlení našli v 30.-tych rokoch nášho storočia až dvaja archeológovia nezávisle od seba.



Z tohto obdobia pochádza aj kamenná sekera, ktorá sa rovnako u nás našla. V 50.-tych rokoch roľník Mráz v katastri Medzi lúkami zase vyoral rímske mince, ktoré sú dôkazom toho, že tu pravdepodobne boli i rímski vojaci. Nájdené boli i dôkazy o slovanskom osídlení z čias Veľkomoravskej ríše. Hradištné sídlo odkryli pracovníci Záhorského múzea na okraji Smolinského lesa.

Nedáľecko nášho územia (cez Šaštín) viedla i Jantárová cesta a z nej bola pravdepodobne odbočka k brodu cez rieku Moravu v Brodskom a práve táto asi križovala naše územie. Neskôr kataster patrila do konfína - ochranného pásma uhorskej ríše. V roku 1237 vtrhol Přemysl Otakar II. do Uhorska proti Ladislavovi Kumánskemu a bitka sa odohrala na poli Hadmáš. Územie s týmto menom sa nachádza medzi obcami Kúty, Brodské a Čáry .

Prvá písomná zmienka o Čároch však pochádza až z roku 1392. V donačnej listine statkov prináležiacich holičskemu panstvu sa spomína pod menom Cher. Touto listinou daroval Žigmund Luxemburský hrad Wyvar (Holíč) Stiborovi zo Stiboric. Ďalšia zmienka pochádza potom až z 20. 9. 1550. V liste Antona Šarkana Tomášovi Nádasdymu sa tvrdí, že víno nemožno kúpiť výhodnejšie inde než tu. Táto kvalitná vínna réva sa pestovala na vršku

zvanom Vinohrádky. Pozemky v Čároch sa spomínajú i pri delení panstva v roku 1554. V roku 1588 sa potom obec spomína už pod menom Chiary a o desať rokov neskôr ako Czary. Z tohto roku pochádza i zmienka o majeri Peter Mezew, ktorý sa nachádzal zrejme pri rieke Myjave na území dnešného chotára obce.

Kostol bol postavený až v rokoch 1640-1653. Dovtedy bola na cintoríne len kaplnka. Dňa 11. 11. 1653 ho slávnostne vysvätil biskup Iliacint Makripodáry. Farnosťou sa obec stala až v roku 1812 a v tom istom roku vznikla i rímsko-katolícka škola. V roku 1773 má obec názov Csary a Czare, 1786 Cschari, 1808 Csari, Czari, v r. 1863-1913 Csári a od roku 1920 má úradný názov Čáry. V roku 1729 bol postavený mlyn, ktorý neskôr preslávil obec široko ďaleko a v r. 1742 sa tu nachádzala papiereň. O 7 rokov neskôr obec pripadla cisárovnjej Márii Terézii a jej manželovi Františkovi Lotrinskému. Cisárska rodina dávala časti majetku do prenájmu, a tak si obec roku 1842 prenajal gróf Puthon.

Z tohto obdobia sa dochovalo už viac prameňov a preto ho môžeme celkom slušne zmapovať. V 18. a 19. stor. sa odsťahovalo pár rodín na Dolnú zem. Ďalšia vlna vysťahovalectva potom nastala až na prelome 19. a 20. stor. a za prvej republiky, keď občania odchádzali do Ameriky. Dňa 14. 9. 1902, počas cisárskych manévrov, navštívil našu obec pruský princ Wilhelm a zaoberal sa naozaj zaujímavou činnosťou - fotografoval si miestnych Rómov. Tí však ešte vtedy nebývali v obci, ale ďalej v lese, v časti Bažantnica smerom na Smolinské.



Naši občania bojovali i v 1. svetovej vojne a viacero ich padlo na bojiskách (na pomníku padlých je ich napísaných 38, nie je to však úplný menoslov). Bojovali najmä na Talianskom fronte a samozrejme i v legendárnej bitke na Piave. Rok 1918 priniesol dlho očakávané vytrhnutie sa spod maďarskej nadvlády a začali vznikať i slovenské politické strany. Veľmi silní boli najmä ľudáci a Agrárna strana. V roku 1927 tu vypukla vzbura a miestna chudoba parcelovala pôdu veľkostatkárom zo Šaštína. Túto potom užívali a neskôr si ju aj odkúpili. Druhá svetová vojna nebola k našim občanom až také krutá. Zahynulo v nej iba 5 vojakov z Čárov, dvaja občania židovského pôvodu zahynuli v Osvienčime a jedného človeka zastrelili príslušníci Hlinkovej gardy v Šaštíne. V lesoch okolo Čárov pôsobila v rokoch 1944-1945 partizánska skupina zložená z utečencov s koncentrákov v Rakúsku.

Čáry boli oslobodené 6. apríla 1945 vojskami maršála Malinovkého, ktorý tu mal chvíľu aj svoj štáb. Na území nášho chotára zahynulo 9 vojakov Červenej armády, ktorí boli pochovaní pred miestnou farou. Obdobie po vojne bolo tiež veľmi krušné. Boj medzi komunistami a demokratmi prebiehal i v Čároch. O život prišiel predseda komunistov v obci Viliam Vajda, ktorý bol zastrelený pri prestrelke pred jeho domom. Napäté vzťahy to ešte vyhrotilo a komunisti žiadali zadosťučinenie. Jadrom všetkých problémov však bol určite vtedy nastupujúci totalitný režim. Po nástupe komunizmu bol život v obci pokojný. Jediným narušením bolo zostrelenie poľského pilota, ktorý chcel v 70.-tych rokoch preletieť cez hranicu do Rakúska, a ktorého zostrelili československé stíhačky. V roku 1977 sa začalo s výstavbou lignitovej bane. Nežná revolúcia v roku 1989 zasiahla tiež do života obce, rovnako ako rozdelenie Československa.



Symboly obce

Erb obce Čáry pochádza z pečatidla z roku 1688.

V období 1. ČSR vzniklo nové pečatidlo. V strede pečatného poľa sv. Martin na koni obdarúva žobráka.

Kruhopic – OBEC ČÁRY – ŽUPA BRATISLAVSKÁ. Odtlačok pečatidla sa nachádza na písomnostiach z rokov 1927, 1943. Na písomnostiach z rokov 1921 a 1927 je miesto nápisu Obec Čáry nápis Obec Čáre. Po



prevrate v roku 1989 sa však obec vrátila k pôvodnému erbu: V zelenom štíte strieborné skrížené kladivo a sekera. Historickou predlohou erbu je symbol na pečatidle, ktoré je datované do sedemnásteho stor. V strede skrížené pracovné náradie – kladivo a sekera, nad ním letopočet 1688. Kruhopic: PECZET OBECNI DEDINI CZARUW. Odtlačok pečatidla je ne listine z roku 1782 v ŠOA Nitra a z roku 1855 v ŠOA Bratislava. Obecné zastupiteľstvo obce Čáry, na svojom zasadnutí dňa 4. 10. 1991, schválilo návrh erbu, pečiatky a vlajky obce. Heraldická komisia Ministerstva vnútra SR dňa 19. 11. 1991 sa oboznámila so stanoviskom obecného zastupiteľstva, podľa ktorého prijalo erb, pečať a vlajku obce. Komisia posúdila návrh a konštatovala, že heraldicky správny erb obce pozostáva zo zeleného štítu so skríženými striebornými kladivom a sekerou. Čáry predstavuje obsah obecnej pečate. Obecná vlajka pozostáva zo zeleného, tromi cípmi ukončeného listu, v ktorom sú dva biele,

šikmo skřížené, pruhy. Šikmý tzv. Ondrejský kříž evokuje skřížení heraldických figúr v erbe obce Čáry.

Analýza súčasnej rozvojovej úrovne obce a jej rozvojových faktorov

Rozvojová úroveň priestoru a teda i obce je ovplyvnená tromi základnými podmienkami:

- disponibilitou rozvojového potenciálu,
- schopnosťou využitia rozvojového potenciálu,
- vonkajším prostredím, ktoré tvorí legislatíva, ekonomický rozvoj spoločnosti, disponibilita verejných zdrojov a systém ich prerozdelenia.

Rozvojový potenciál obce tvorí jej územná a ekonomická priestorová štruktúra, ktorá je systemizovaná v týchto skupinách:

- prírodné zdroje,
- obyvateľstvo,
- miestne hospodárstvo,
- technická infraštruktúra,
- sociálna infraštruktúra,
- miestna samospráva s jej ekonomickými podmienkami.

Keďže jednotlivé podsystémy priestorovej štruktúry sú navzájom späté je ťažké určiť, ktorý z uvedených faktorov je najdôležitejší. Preto pri analýze rozvojových faktorov a rovnako pri ich prognózovaní je potrebné venovať dostatočnú pozornosť všetkým faktorom. Nevyváženosť rozvojových faktorov obmedzuje dynamiku rozvoja a je jednou z príčin rozvojovej diferenciacie medzi obcami a regiónmi.

Ekonomická štruktúra a ekonomický rozvoj obce

Ekonomický potenciál obce možno definovať ako spolupôsobenie v obci sa nachádzajúceho kapitálu, ľudských zdrojov a prírodných daností za účelom výroby produkcie

a poskytovania služieb. Je rozhodujúcim faktorom rozvojových možností obce a determinantom životnej úrovne jeho obyvateľstva.

Na rozvoji ekonomického potenciálu sa v obci Čáry podieľajú nielen podnikateľské subjekty pôsobiace na jej území, ale aj obecná samospráva, a nepriamo aj občania, ktorí sa podieľajú na spoločenskom dianí obce.

EKONOMICKÁ ŠTRUKTÚRA VYTVÁRANÁ SÚKROMNÝM SEKTOROM

Rozhodujúce pre ekonomický rozvoj obce sú podmienky pre rozvoj podnikania v obci a podnikateľské aktivity súkromného sektora.

Súkromné podnikania v obci sa sústreďuje predovšetkým do týchto oblastí:

- výrobná činnosť, maloobchod a veľkoobchod sústredená do činností obchodných spoločností – predovšetkým spoločností s ručením obmedzeným,
- fyzické osoby podnikajúce predovšetkým v oblasti obchodu, reštauračných služieb a drobných služieb pre obyvateľov.

Zároveň viaceré podnikateľské subjekty pomáhajú obci pri organizovaní kultúrnych, spoločenských a športových podujatí formou sponzorstva.

V priemere možno zhrnúť, že celková podnikateľská aktivita v obci v porovnaní s priemernými ukazovateľmi rozvoja podnikania v SR je slabšia, aj napriek pôsobnosti takých spoločností ako sú BAŇA Čáry a.s. a GAMAPLAST s.r.o. Čáry, ktoré pôsobia ako najvýznamnejší zamestnávateľia v obci.

Väčšina obyvateľov predovšetkým trvale bývajúcich v obci, sa rozhodne podnikať ako fyzická osoba na základe živnostenského povolenia. Hlavnými dôvodmi sú najmä strata zamestnania, využitie vzdelania a zručnosti v danom odbore, možnosti práce v mieste bydliska a zamestnania rodinných príslušníkov a blízkych.

EKONOMICKÁ ŠTRUKTÚRA OBCE

Podľa stavu zápisov v obchodnom registri príslušného súdu a registrácie na živnostenskom úrade k 01.05.2015 na území obce podniká:

- ✓ 1 akciová spoločnosť,
- ✓ 15 spoločnosti s ručením obmedzeným,
- ✓ 24 fyzických osôb – živnostníkov,
- ✓ 3 fyzické osoby- samostatne hospodáriaci roľníci.

Ekonomickú štruktúru obce v súčasnej dobe diverzifikuje predovšetkým živnostnícka podnikateľská činnosť drobných podnikateľov, zabezpečujúcich drobnú remeselnú výrobu, dopravu, služby a obchod. Drobná živnostenská činnosť sa v obci zameriava predovšetkým na drobné stavebné a inštalačné práce, opravy automobilov a obchod. Súčasná štruktúra podnikania nevyplýva výrazne na zamestnanosť obyvateľov, ide predovšetkým o podnikanie rodinného typu.

Ďalšou skupinou sú obchodné spoločnosti, z ktorých najvýraznejšími zamestnávateľmi sú:

- ✓ BAŇA Čáry a.s.,
- ✓ GAMAPLAST s.r.o. Čáry.

Sociálna charakteristika – ľudské zdroje

Z hľadiska počtu obyvateľov patrí obec Čáry do skupiny stredných obcí. Na základe údajov v tabuľke č. 2 možno konštatovať pomerne stabilný rovnomerný stav obyvateľstva bez výraznejších pohybov. Vo všetkých sledovaných rokoch počet dosiahol kladnú hodnotu.

Vývoj počtu obyvateľov

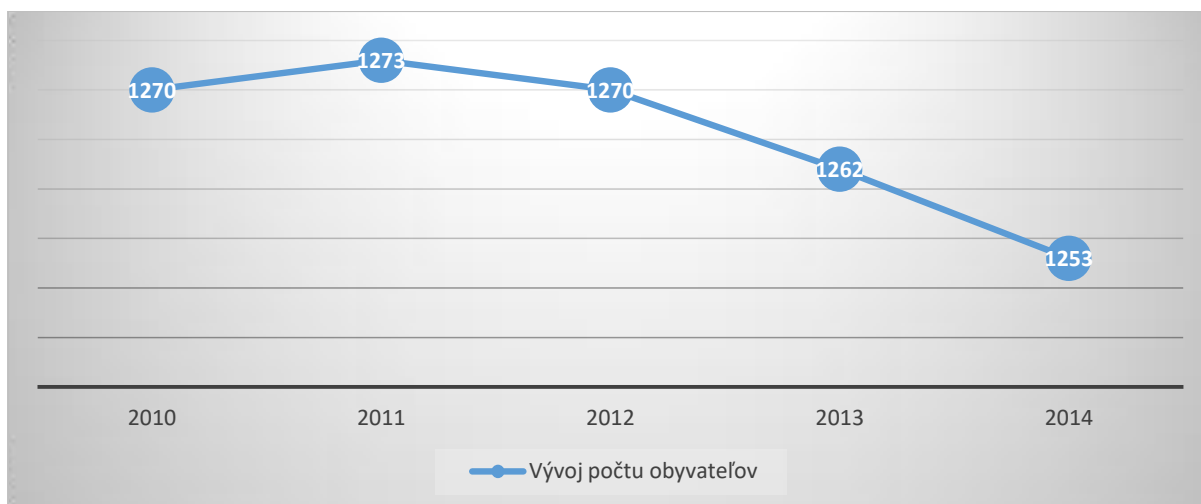
tabuľka č. 2

Rok	2010	2011	2012	2013	2014
Počet obyvateľov	1270	1273	1270	1262	1253
+/-		+3	+3	+5	+3

Zdroj: ObÚ Čáry

Aktuálny graf vývoja obyvateľstva

graf č. 1



Veková štruktúra obyvateľstva

Demografický vývoj obyvateľstva sa odráža predovšetkým vo vekovej štruktúre obce. Všeobecným prejavom demografického vývoja obyvateľstva v obciach je väčšinou nepriaznivá veková štruktúra z hľadiska produktívnych vekových kategórií.

Vo vekovej štruktúre obce prevládajú obyvatelia v produktívnom veku, ktorí tvoria približne 67% podiel z počtu obyvateľov obce. Predproduktívna zložka obyvateľstva má v obci Čáry pomerne silné zastúpenie a predstavuje až 16% obyvateľstva. Poproduktívna zložka pritom činí niečo viac ako 17 %.

V porovnaní s obcami podobného charakteru má obec Čáry pomerne vyrovnanú vekovú štruktúru obyvateľstva s vyrovnaným podielom pred- a poproduktívnej zložky.

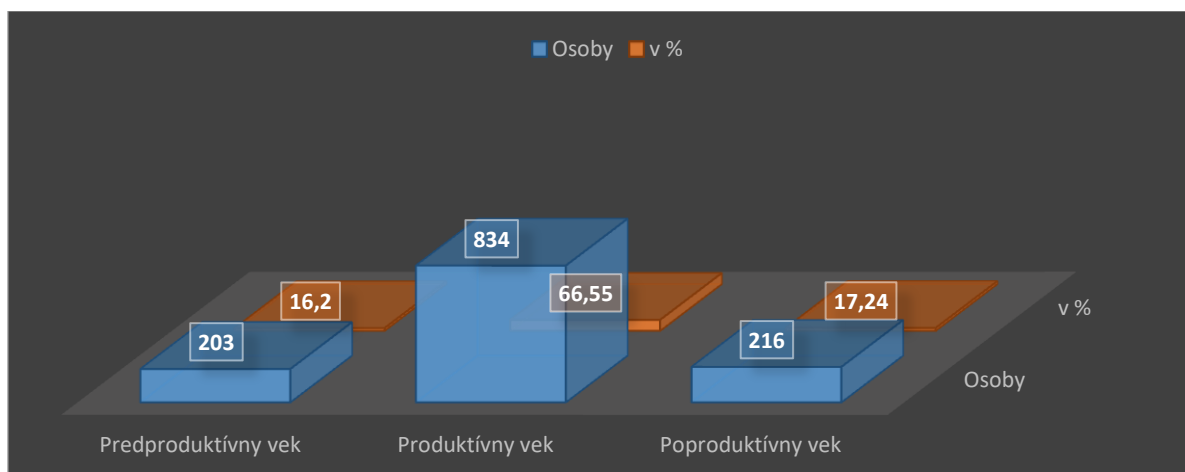
Veková štruktúra obyvateľstva (2014)

tabuľka č. 3

Veková kategória	Osoby	v %
Predproduktívny vek (0-14)	203	16,20
Produktívny vek	834	66,55
- ženy (15-54)	392	31,28
- muži (15-59)	442	35,27
Poproduktívny vek (55+ ženy, 60+ muži)	216	17,24

Aktuálny graf vekovej štruktúry obyvateľstva

graf č. 2



Demografický vývoj obce

Demografický vývoj v obci má výraznú charakteristiku obecnej komunity. V rokoch 2010-2014 má demografické saldo kolísavý priebeh, ale vo všetkých sledovaných rokoch dosiahol kladnú hodnotu.

Hodnoty migračného salda sú okrem rokov 2010 a 2013 záporné. Čo bolo spôsobené vyšším počtom vysťahovaných ako prisťahovaných občanov. Tento jav nastal z dôvodu záujmu okolitých obcí a okresného mesta o budovanie bytových jednotiek a vytváranie podmienok v oblasti sociálnej infraštruktúry.

Demografický vývoj v obci

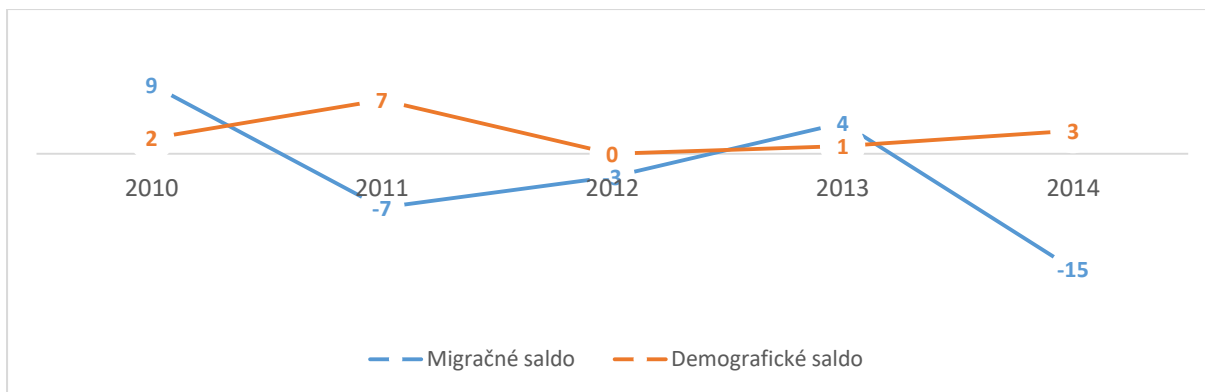
tabuľka č.4

Roky	2010	2011	2012	2013	2014
Narodení	13	20	16	13	14
Zomrelí	11	13	16	12	11
Demografické saldo	2	7	0	1	3
Prisťahovaní	7	23	19	17	23
Vysťahovaní	16	15	16	21	8
Migračné saldo	9	-7	-3	4	-15

Zdroj: ObÚ Čáry

Migračné a demografické saldo obyvateľstva

graf č. 3



Negatívny demografický vývoj obec (v záporných hodnotách) je aj indikátorom celkového súčasného sociálno-ekonomického vývoja v spoločnosti, výrazného zhoršenia sociálnej situácie mladých rodín, problematických možností riešenia bytového problému, ale najmä pracovných a existenčných podmienok.

Migračný vývoj obyvateľstva zasa citlivo reaguje na pozitívne alebo negatívne signály, najmä v sociálno-ekonomickej oblasti.

Náboženská a národnostná štruktúra

Národnosťou sa rozumie príslušnosť osoby k národu, národnostnej menšine alebo etnickej menšine. Pre určenie národnosti nie je rozhodujúca materinská reč, ani reč, ktorú občan prevažne používa alebo lepšie ovláda, ale jeho vlastné rozhodnutie o príslušnosti k národu, národnostnej menšine alebo etnickej menšine. Štruktúru obyvateľov Čáry podľa národnosti znázorňuje tabuľka 5:

Národnostná štruktúra obyvateľstva

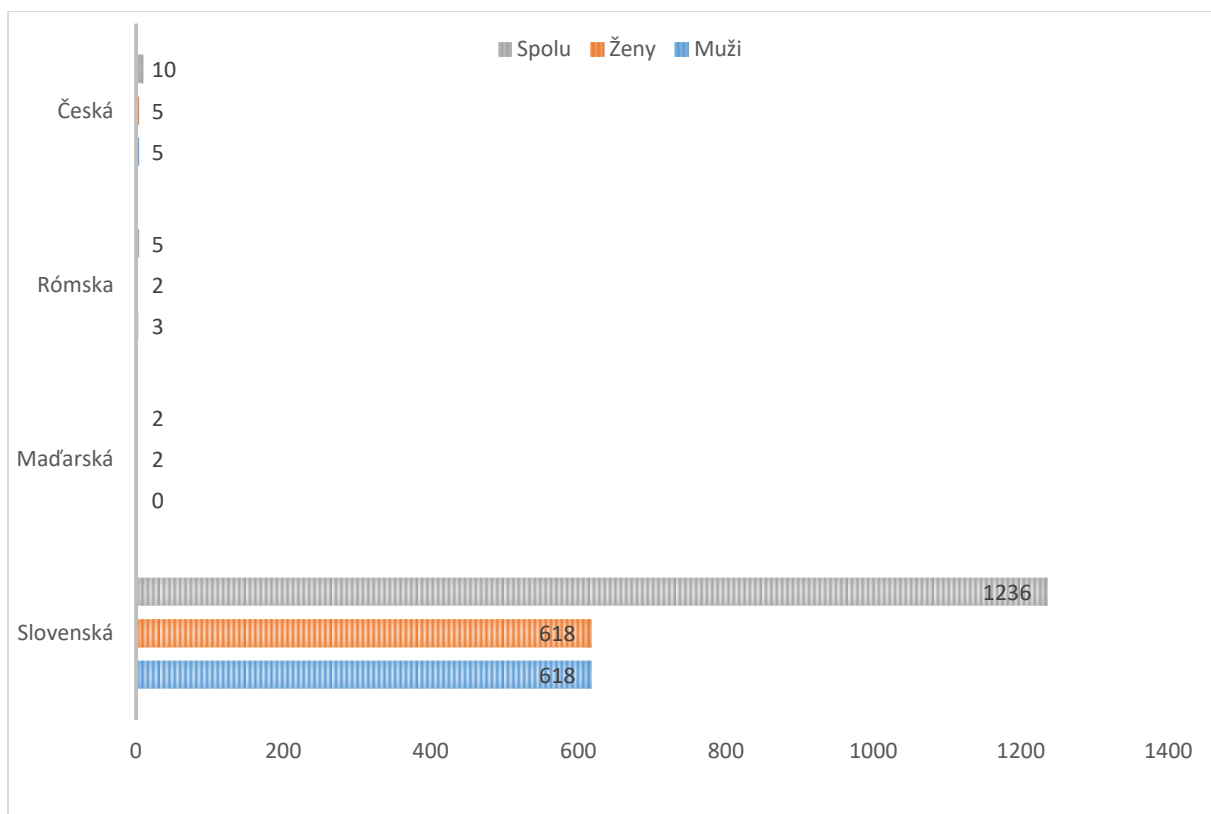
tabuľka č. 5

Národnostná štruktúra	Muži	Ženy	Spolu
Slovenská	618	618	1236
Maďarská	0	2	2
Rómska	3	2	5
Česká	5	5	10
Spolu	626	627	1253

Zdroj: ObÚ Čáry

Národnostná štruktúra obyvateľstva

Graf č. 6



Náboženským vyznaním sa rozumie účasť obyvateľstva na náboženskom živote niektorej cirkvi, alebo vzťah k nej. Štruktúru obyvateľov obce Čáry podľa náboženského vyznania znázorňuje tabuľka 6:

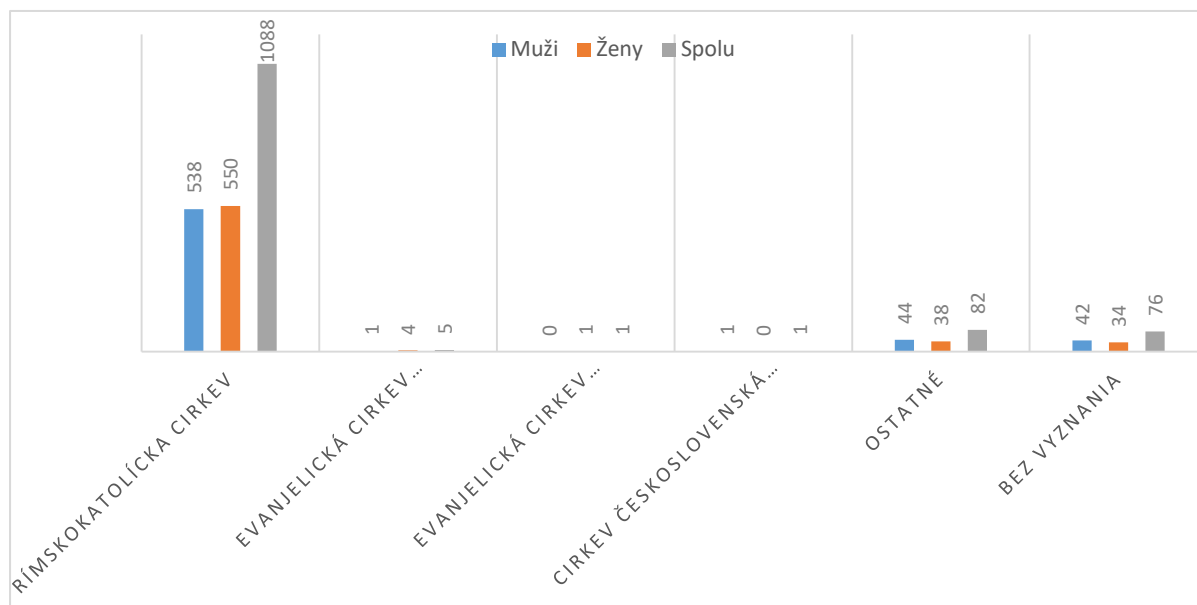
Náboženské vyznanie obyvateľov

tabuľka č. 6

Náboženské vyznanie / cirkev	Muži	Ženy	Spolu
Rímskokatolícka cirkev	538	550	1088
Evanjelická cirkev augsburského vyznania	1	4	5
Evanjelická cirkev metodistická		1	1
Cirkev československá husitská	1	0	1
Ostatné	44	38	82
Bez vyznania	42	34	76

Zdroj: ObÚ Čáry

7



Z hľadiska náboženskej štruktúry obyvateľstva prevláda v obci jednoznačne rímskokatolícke vierovyznanie (1088). Ostatní obyvatelia uviedli že sú veriacimi Evanjelickej cirkvi (5), Evanjelickej cirkvi metodistickej (1), Cirkvi československej husitskej (1), bez náboženského vyznania (76), prípadne vierovyznanie nebolo zistené.

Cirkevný život v obci je riadený farským úradom. V Čároch sa nachádza pekná a navyše novo zrekonštruovaná fara, obec v súčasnosti má aj vlastného kňaza, ktorý žije priamo v obci na miestnej fare. Cirkevný život v obci je však i napriek tomu čulý. Každý druhý deň sa koná sv. omša a v nedeľu sú dokonca dve a ešte aj litánie. Farníci často podnikajú púte do neďalekého Šaštína a Marianky, ale niekedy aj na vzdialenejšie miesta v SR.



Technická infraštruktúra

Technická infraštruktúra predstavuje veľmi dôležitý faktor pôsobiaci na ekonomický rozvoj obce. Vytvára podmienky pre kvalitné bývanie obyvateľstva, rozvoj podnikateľských aktivít v obci a okolí a poskytuje dôležité služby pre obyvateľov.

DOPRAVNÁ A ADMINISTRATÍVNA POLOHA OBCE

Obec sa rozprestiera v severnej časti Záhorskej nížiny, v nadmorskej výške 167 - 182 m.



Kataster má rozlohu 1495 ha a nachádza sa v údolí rieky Myjava. Obec leží v západnej časti okresu Senica. Tento okres spadá pod Trnavský kraj i VÚC. Vzdialenosť okresného mesta je 22 km, najbližšími mestami sú však susedné mestá Šaštín-Stráže a Gbely (patria do okresu Skalica).

V blízkosti obce sú aj hranice s Českou republikou a Rakúskom. Hraničný priechod Brodské - Lanžhot je od obce vzdialený asi 15 km a vzdialenosť od priechodu Moravský sv. Ján - Hohenau je okolo 20 km. Susednými obcami sú na juhu Kuklov, na juhovýchode a východe Šaštín-Stráže, na severovýchode Smolinské, na severe Gbely a na západe Kúty a Brodské.

ENERGETICKÉ SIETE

Elektrická energia a plynofikácia

Prevádzkovateľom elektrickej siete v obci je Západoslovenská energetika, a.s.. V súčasnosti je vybudovaná elektrická sieť po celej dĺžke obce, čo predstavuje asi 12 km.

Úroveň plynofikácie môžeme taktiež hodnotiť kladne, pretože jej vybudovanie v roku 1998 pokrylo a zabezpečilo dodávku plynu do všetkých domácností v katastri obce.

INŽINIERSKE SIETE

Inžinierske siete vytvárajú základný predpoklad pre rozvoj podnikateľských aktivít v obci. Ide o finančne náročné investície, pre ktoré obec nedisponuje dostatočnými finančnými prostriedkami. V obci nie sú inžinierske siete vybudované kompletne a v budúcnosti sa počíta s ich dobudovaním.

Vodovod a kanalizácia

V obci je zavedený verejný vodovod od roku 1985 pre všetky domácnosti.

Kanalizácia v obci zatiaľ vybudovaná nie je. V tomto období je spracováva projektová dokumentácia na splaškovú kanalizáciu. Obec sa v nasledujúcich rokoch bude snažiť získať prostriedky z fondov EÚ.

Dopravné siete a dopravné systémy

Verejnú dopravnú sieť v obci zabezpečuje autobusová, železničná a cestná doprava. Dopravné spojenie prostredníctvom SAD je pre občanov nevyhovujúce. Veľa spojov bolo zrušených pre nerentabilnosť dopravy. Autobusové spojenie je využívané prevažne na trase Senica – Čáry - Kúty. Vlakové spojenie občania často využívajú a to ŽS Kúty. V pracovných dňoch premáva autobus v hodinových intervaloch. Vo večerných hodinách autobusy nepremávajú vôbec. V dňoch pracovného voľna a pokoja premáva autobus len 2x denne. Vlakové spojenie je postačujúce.

ODPADOVÉ HOSPODÁRSTVO

Obec Čáry realizuje separáciu komunálneho odpadu v týchto kategóriách:

- plasty – 1 x za týždeň ,
- papier– 1 x za dva týždne,
- sklo – 1 x za mesiac.

Odber zmesového komunálneho odpadu je riešený odberateľsky. Spoločnosť, ktorá ho realizuje, zabezpečuje pravidelný odvoz každé dva týždne. Zároveň v nadväznosti na novozavedenú legislatívu súvisiacu s uskladňovaním a zhodnocovaním biologicky rozložiteľného odpadu (BRO) plánujeme v krátkodobom časovom horizonte podniknúť kroky spojené s efektívnym využitím tejto v súčasnosti nezhodnocovanej zložky odpadu.

Sociálna infraštruktúra

Občianska vybavenosť, resp. sociálna infraštruktúra vytvára v obci podmienky pre kvalitu života obyvateľstva. Preto snaha a zámery obce Čáry smerujú predovšetkým k rozvoju sociálnej infraštruktúry, aby mohla vytvárať kvalitnú spoločenskú, kultúrnu a obytnú funkciu.

SPOLOČENSKÉ A KULTÚRNE AKTIVITY V OBCI

V obci Čáry sa každoročne koná množstvo spoločenských a kultúrnych podujatí pre obyvateľov obce. Sú to aktivity miestneho charakteru, ktoré sú spojené s históriou a zvyklosťami obce.

V kultúrnom dome sa každoročne koná slávnosť ku Dňu matiek, ktorú organizujú základná a materská škola. V pravidelných dvojročných intervaloch usporadúva obecný úrad stretnutie dôchodcov. Okrem toho sa v kultúrnom dome konajú predstavenia divadelných súborov z okolia a usporadúvajú sa tu rôzne zábavy, diskotéky, rómske bály, ale aj súkromné oslavy a podujatia či predajné akcie. V kultúrnom dome sa nachádza aj obecná knižnica, kde si môžu občania vypožičať knihy rôznych žánrov. Z ľudových zvykov sa v Čároch slávia hody. Letné pripadajú na 15.7., kedy bol vysvätený kostol. Koná sa diskotéka i ľudová zábava, po obci chodí dychovka, ktorá má v nedeľu koncert pred kultúrnym domom. Okrem toho chodia po obci i rôzni rómski muzikanti. Deti sa môžu potešiť jazdou na kolotočoch. Zimné hody pripadajú na Martina (11. 11.). Z ďalších zvykov pretrváva stávanie mája. Poľovníci na svojej chate pravidelne usporadúvajú majáles a juniáles, a v kultúrnom dome tradičný poľovnícky ples, ktoré sú veľmi obľúbené.

Na kultúrnych podujatiach sa podieľa aj ŠK Baník Čáry. Zo športových podujatí sa v obci pravidelne koná tenisový turnaj o putovný pohár, ktorý sa hrá v troch kategóriách: žiaci, žiačky a dospelí.

CESTOVNÝ RUCH

Cestovný ruch je významným a nepopierateľným aspektom ekonomického rozvoja príslušného regiónu, pretože vytvára pracovné príležitosti pre skupiny obyvateľov, zvyšuje príjmy, stimuluje kapitálové investície, vytvára príležitosti pre rozvoj malých a veľkých podnikov.

Vzhľadom na prírodné danosti a jej umiestnenie sa obec bude v budúcnosti snažiť vytvoriť podmienky pre rozvoj cestovného ruchu v obci a okolí a umožní podnikateľským subjektom pôsobiacim v oblasti cestovného ruchu realizovať svoju činnosť v danej lokalite.

Do katastra obce zasahuje v južnej časti Borská nížina a na severe Chvojnická pahorkatina. Z Borskej nížiny najväčšiu časť povrchu obce (skoro celú severnú časť) tvorí Gbelský bor a na južnej časti naše územie zasahuje ďalšia časť Borskej nížiny, a to Myjavská niva (v okolí rieky Myjavy). V tejto oblasti sú ideálne podmienky na turistiku a cykloturistiku.

Keďže v blízkosti obce sú hranice s Českou republikou a Rakúskom, často sa tu stretávame so zahraničnými turistami. Hraničný priechod Brodské-Lanžhot je od obce vzdialený asi 15 km a vzdialenosť od priechodu Moravský Sv. Ján - Hohenau je okolo 20 km.

Zaujímavé pre turistov sú historické pamiatky, ktoré sa v obci nachádzajú. Jednou z nich je Kostol rímsko-katolícky barokový z pol. 18. st. na starších základoch z r. 1666, ktorý bol koncom 19.st. prestavaný. Ďalšou zaujímavosťou je pamätný dom Martina Kollára (1853-1919), vedátora a publicistu, ktorý sa v obci narodil a pôsobil tu v rokoch 1884-1914.

Návštevníkom sú k dispozícii 3 obchody s potravinami, dve pohostinské zariadenia s kapacitou asi 100 miest a jedna reštaurácia.

ZDRAVOTNÁ A SOCIÁLNA STAROSTLIVOSŤ

Bežná zdravotná starostlivosť je poskytovaná obyvateľom priamo v obci 1-krát týždenne. Na úväzok tu pracujú ordinácie praktického, detského i stomatologického lekára. Všeobecní lekári majú sídlo v Šaštíne-Strážach.

ŠKOLSTVO

V obci sa nachádza predškolské i školské zariadenie, ktorá slúži deťom obce Čáry. Materská škola má dve triedy a pracujú tu štyri vychovávateľky. Základná škola má 9 tried (z každého ročníka jedna) a vyučuje tu 12 pedagógov. Žiaci po jej skončení pokračujú v štúdiu

na stredných školách a odborných učilištiach (asi 1:1). Iba malé percento absolventov ZŠ v Čároch nepokračuje v štúdiu (najmä rómski občania). Mládež navštevuje stredné školy a učilištia v okolitých mestách (Gbely, Senica, Skalica, Holíč, Brezová, Myjava), ale obľúbené sú i školy v Bratislave.

BÝVANIE

Možnosti bývania a stavania rodinných domov a bytového fondu sú kľúčové faktory, ktoré ovplyvňujú demografický vývoj obce, rozvoj obce a naplňajú základnú obytnú funkciu obce.

V obci bol podľa výsledkov sčítania k 31.12. 2014 nasledovný stav bytového fondu:

- ✓ 416 rodinných a bytových domov,
- ✓ z toho 355 trvalo obývaných

Domový fond

tabuľka č.7

Rok	Počet domov	Trvalo obývané	Rozdiel
2012	407	341	66
2013	410	346	64
2014	416	355	61

Zdroj: ObÚ Čáry

Štruktúru bytového fondu tvorí 416 domov, z ktorých je 335 trvale obývaných. Ostatné sú definované ako neobývané rodinné domy (61) a 1 neobývaná budova. Z hľadiska vlastníckych vzťahov je prevažná časť vo vlastníctve fyzických osôb (98%), iba 1 budova je vo vlastníctve obce.

Z pohľadu typu výstavby prevládajú domy s 1-2 nadzemnými podlažiami (329 budov). Podľa počtu izieb a počtu osôb v byte je úroveň bývania v obci dostatočná. Z uvedených štatistík vyplývajú nasledovné závery o vybavenosti trvale obývaných bytov v obci, ktorú môžeme hodnotiť ako uspokojivú:

- ✓ 316 bytov je zásobovaných vodou z vodovodu (1107 osôb),
- ✓ 253 domácností má septik (924 osôb),
- ✓ 287 domácností má kúpeľňu alebo sprchovací kút (1030 osôb),
- ✓ 206 domácností má lokálne ústredné kúrenie (773 osôb),

- ✓ 291 bytov má 3-5 a viac izieb

Ekonomický potenciál

EKONOMICKÁ AKTIVITA OBYVATEĽSTVA

Podľa posledného sčítania obyvateľstva v roku 2011 žilo v obci Čáry evidovaných 1273 obyvateľov. Z analýzy ekonomickej aktivity obyvateľstva vyplýva, že z celkového počtu obyvateľov v produktívnom veku (834) pracovalo 80% a 4% obyvateľstva obce v poproduktívnom veku.

Z ekonomického hľadiska má najväčší význam pre ďalší hospodársky rozvoj obce ekonomicky aktívna zložka obyvateľstva. Ukazovateľ podielu ekonomicky aktívneho obyvateľstva v obci na celkovom počte obyvateľov v roku 2011 predstavuje 90%, pričom vyšší podiel dosahujú muži, nižší ženy. Významná časť ekonomicky aktívnych obyvateľov odchádza za prácou mimo obec – približne 44%. Občania odchádzajú za prácou mimo obec do blízkeho okolia, ale aj do sídiel mimo regiónu, okresu i kraja.

Medzi denne odchádzajúcich občanov mimo obec patrí i významná skupina mladých občanov v predproduktívnom a produktívnom veku, navštevujúcich rôzne stupne škôl.

Celkovú situáciu v ekonomickej aktivite obyvateľstva obce dokresľuje i stav nezamestnanosti. Súčasný vývoj v evidencii nezamestnaných odzrkadľuje klesajúci trend v počte nezamestnaných v obci. V skupine nezamestnaných občanov predstavujú spravidla vyšší podiel muži a medzi dlhodobo nezamestnaných patria predovšetkým obyvatelia s ukončeným základným vzdelaním a vyučením v odbore, ktorí hľadajú najťažšie umiestnenie na trhu práce predovšetkým v skupine mužov.

Počet nezamestnaných

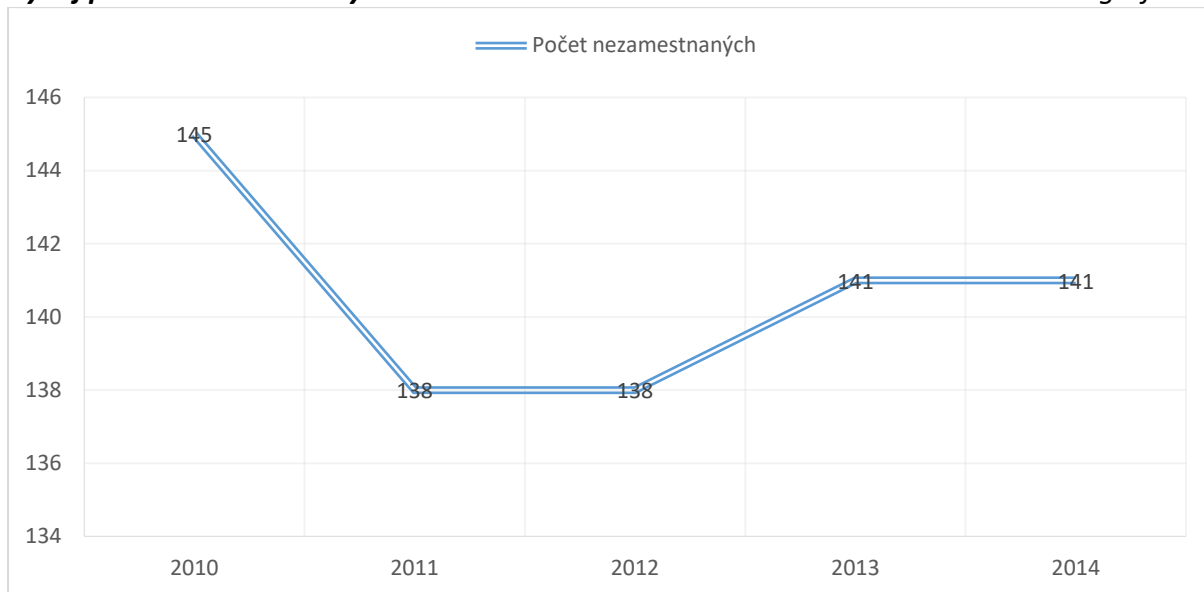
tabuľka č. 8

Rok	2010	2011	2012	2013	2014
Počet obyvateľov	145	138	138	141	141
+/-		-7	0	+3	0

Zdroj: ObÚ Čáry

Vývoj počtu nezamestnaných

graf č. 8



Prejavom znižujúcej sa nezamestnanosti je naopak stúpajúca tendencia zamestnanosti. V porovnaní s ukazovateľmi za SR vykazuje obec Čáry pozitívny trend v oblasti zvyšovania zamestnanosti, pri narastajúcom demografickom vývoji obyvateľstva a menej priaznivej vzdelanostnej štruktúre obyvateľstva.

VZDELANOSTNÁ ŠTRUKTÚRA OBYVATEĽSTVA

Vzdelanostná štruktúra obyvateľstva dáva predpoklad k ekonomickému rozvoju obce, vytvára možnosti na trhu práce a ovplyvňuje hospodársku aktivitu obce, najmä záujem o samostatné podnikanie. Jej úroveň má zásadný význam pre ďalší rozvoj obce.

Na základe výsledkov sčítania obyvateľov, domov a bytov z 31. decembra 2014 vyzerala vzdelanostná štruktúra obyvateľov obce nasledovne:

tabuľka č. 9

Najvyšší skončený stupeň školského vzdelania	Muži	Ženy	Spolu
Základné	162	208	370
Učňovské (bez maturity)	160	87	247
Stredné odborné (bez maturity)	88	57	145

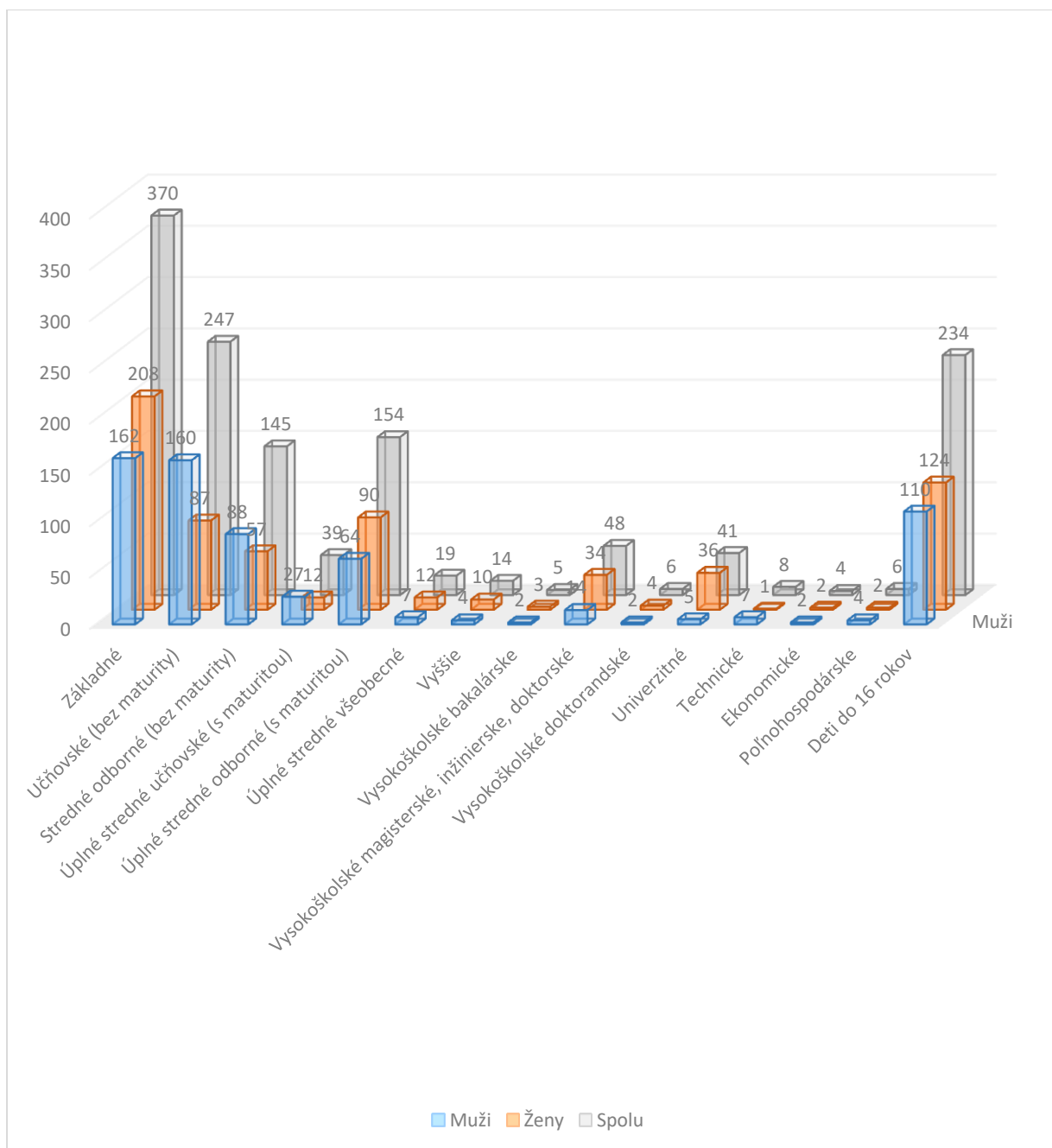
Úplné stredné učňovské (s maturitou)	27	12	39
Úplné stredné odborné (s maturitou)	64	90	154
Úplné stredné všeobecné	7	12	19
Vyššie	4	10	14
Vysokoškolské bakalárske	2	3	5
Vysokoškolské magisterské, inžinierske, doktorské	14	34	48
Vysokoškolské doktorandské	2	4	6
Vysokoškolské spolu	18	41	59
Vysokoškolské podľa zamerania:			
- univerzitné	5	36	41
- technické	7	1	8
- ekonomické	2	2	4
- poľnohospodárske	4	2	6
Deti do 16 rokov	110	124	234
Súhrn	676	723	1399

V obci Čáry je vzdelanostná úroveň v porovnaní s ukazovateľmi za SR menej priaznivá, čo vyplýva z vysokého podielu občanov so základným a učňovským vzdelaním bez maturity (61%).

Medzi obyvateľmi, ktorí majú ukončené len základné vzdelanie prevládajú ženy (až 208 žien), medzi obyvateľmi s učňovským vzdelaním bez maturity dominujú muži (27). Vysokoškolské vzdelanie malo v roku 2014 118 obyvateľov obce, a to prevažne univerzitného zamerania.

Vzdelanostná štruktúra obyvateľstva v obci Čáry

graf č. 9



Hospodárenie obce

Obecná samospráva môže ovplyvniť ekonomický rozvoj v obci viacerými spôsobmi:

- finančnými zdrojmi, ktorými disponuje v príjmovej časti rozpočtu,
- majetkom, ktorým disponuje a ktorý používa na zabezpečenie výkonu obecnej samosprávy,

- vytváraním podmienok pre rozvoj podnikania v obci pre podnikateľské subjekty budovaním technickej infraštruktúry, využívaním regulačných ekonomických a iných nástrojov,
- koordinačnou činnosťou, ktorou môže usmerňovať a ovplyvňovať podnikateľské aktivity a aj ostatných podnikateľských subjektov v obci a v jej okolí.

Obec môže priamo ovplyvňovať ekonomický rozvoj prostredníctvom rozpočtu a využitia obecného majetku. Fiškálna decentralizácia prebiehajúca v ostatnom období spolu s postupným prenesením kompetencií na vyššie územné celky a obecné samosprávy výrazne zvyšujú zodpovednosť obecnej samosprávy a rozširujú oblasti, v ktorých môže obec plniť svoje úlohy.



Ročný rozpočet obce je základným finančným plánom, ktorý obec každoročne vypracováva a schvaľuje. V ročnom rozpočte vystupujú dve základné zložky a to ročné rozpočtové príjmy a ročné rozpočtové výdaje.

Príjmy rozpočtu obce

Stále príjmy obce zabezpečujú predovšetkým daňové príjmy, a to podielové i miestne (vrátane poplatkov). Minimálnym príjmom obce sú príjmy z využívania obecného majetku.

Príjmy rozpočtu obce Čáry sú tvorené nasledovnými položkami:

- ✓ podielové dane – tvoria rozhodujúcu zložku príjmov obce, určujú podiel obce na daniach štátneho rozpočtu,
- ✓ miestne dane a poplatky,
- ✓ príjmy z využívania obecného majetku,
- ✓ dotácie.

Výdaje rozpočtu obce

Výdavková časť rozpočtu obce charakterizuje prístupy obecnej samosprávy k napĺňaniu samosprávnych kompetencií, a to pri dodržiavaní dvoch základných princípov:

- ❖ racionálnosť v nakladaní s finančnými prostriedkami,
- ❖ preferovaní rozvojových potrieb obce.

Výdavky rozpočtu obce predstavujú predovšetkým výdavky bežného rozpočtu obce, ktoré zabezpečujú plnenie funkcií obecnej samosprávy. Výrazný vplyv na zvyšovanie

výdavkov bežného rozpočtu má rast cien energií, telekomunikačných, poštových služieb, kancelárskych potrieb a materiálu.

Výdavky rozpočtu obce boli v posledných rokoch členené nasledovne:

- ✓ mzdy a odvody,
- ✓ energie,
- ✓ odvoz odpadu,
- ✓ opravy a údržby,
- ✓ pohonné hmoty,
- ✓ kancelárske výdavky,
- ✓ telefón, poštovné,
- ✓ ostatné výdavky.

Rozpočet obce

tabuľka č.

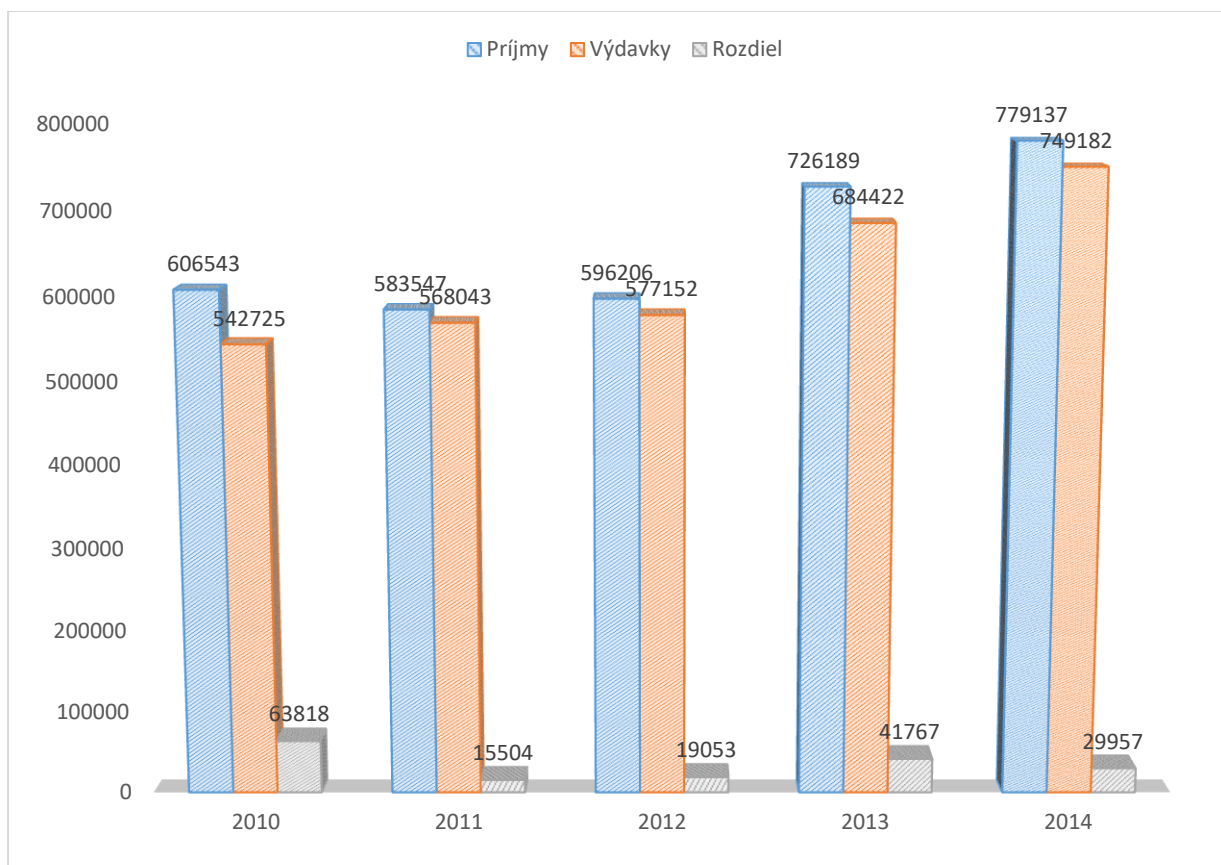
10

Rok	Príjmy	Výdavky	Rozdiel
2010	606543,00	542725,00	63818,00
2011	583547,00	568043,00	15504,00
2012	596206,15	577152,45	19053,70
2013	726189,96	684422,24	41767,72
2014	779137,72	749182,37	29957,35

Zdroj: OcÚ Čáry

Rozpočet obce

Graf č. 11



SWOT Analýza

Swot analýza obce Čáry bola použitá ako metóda, ktorá vychádza:

- ✓ z analýzy doterajšieho vývoja,
- ✓ súčasného stavu obce s uvedením jeho silných stránok,
- ✓ súčasného stavu obce s uvedením jeho slabých stránok,
- ✓ jeho potenciálnych rozvojových zdrojov – príležitostí (šancí),
- ✓ jeho potenciálnych ohrození rozvojových zámerov – hrozieb (rizík).

Pre definovanie základných prvkov SWOT analýzy obce boli využité:

- ✓ poznatky z doterajšieho vývoja a súčasného stavu vybavenia obce,
- ✓ rozvojové zábery obce,
- ✓ strategické ciele, ich priority a opatrenia.

Silné stránky obce predstavujú potenciálne faktory ďalšieho rozvoja obce vo všetkých základných oblastiach. Vytvárajú východiskovú základňu pre stanovenie reálnych rozvojových cieľov.

Slabé stránky obce predstavujú limitujúce faktory rozvojových zámerov a oblastí, na ktoré treba sústrediť pozornosť orgánov samosprávy.

Príležitosti (šance) sú faktormi, ktoré umožňujú pri ich využití naplnenie rozvojových zámerov obce, ich reálnosť a urýchlenie. Poznanie reálnych príležitostí je východiskom stanovenia splniteľných rozvojových cieľov.

Ohrozenia (riziká) predstavujú skutočnosti, ktoré môžu negatívne ovplyvniť resp. spomaliť realizáciu strategických cieľov rozvoja obce. Dôsledná analýza možností vzniku rizík na celospoločenskej i komunálnej úrovni predstavuje predovšetkým analýzu možností pri zabezpečovaní finančných zdrojov.

DEMOGRAFICKÝ VÝVOJ A ĽUDSKÉ ZDROJE	
SILNÉ STRÁNKY	SLABÉ STRÁNKY
<ul style="list-style-type: none"> ▪ takmer jednotná národnostná a náboženská štruktúra obyvateľstva, ▪ možnosť využívania školských zariadení v Skalici, Holíči a okresnom meste, ▪ umiestnenie významných zamestnávateľov priamo v obci, ▪ možnosť pracovných príležitostí v obci, Senici, Skalici, Malacky Bratislave a priemyselný park Lozorno, ▪ dostatočné dopravné spojenie do zamestnania, škôl, na kultúrne, športové a iné podujatia, ▪ predpoklady vybudovania ďalších bytových jednotiek. 	<ul style="list-style-type: none"> ▪ zhoršovanie vekovej štruktúry obyvateľstva (rast počtu obyvateľov v poproduktívnom veku a pokles vo veku predproduktívnom), ▪ zhoršovanie migračného vývoja spôsobeného príťažlivosťou a možnosťami blízkeho okolia obce, ▪ odchod mladých a vzdelaných ľudí z obce.
PRÍLEŽITOSTI	OHROZENIA
<ul style="list-style-type: none"> ▪ podpora bytovej výstavby, rast bytového fondu obce, najmä pre 	<ul style="list-style-type: none"> ▪ nepriaznivý ekonomický a sociálny vývoj v spoločnosti,

<p>mladé rodiny,</p> <ul style="list-style-type: none"> ▪ rekonštrukcia, prípadne dobudovanie kultúrnych a športových zariadení, ▪ vybudovanie nových bytových jednotiek, ▪ modernizácia predškolského zariadenia, ▪ rozšírenie a obnova existujúceho detského ihriska, ▪ vybudovanie zón rekreácie a oddychu. 	<ul style="list-style-type: none"> ▪ ohrozené existenčné podmienky pre zabezpečenie rodiny, ▪ nepriaznivá veková a vzdelanostná štruktúra obyvateľstva (rast indexu starnutia), ▪ nedostatok finančných prostriedkov potrebných k realizácii zámerov.
POLOHA OBCE A VÄZBA NA VONKAJŠIE OKOLIE	
SILNÉ STRÁNKY	SLABÉ STRÁNKY
<ul style="list-style-type: none"> ▪ výhodná poloha obce vzhľadom na blízkosť k jednému z hlavných uzlov regiónu, ▪ umiestnenie obce umožňuje rozmanitosť dopravného spojenia, ▪ blízkosť napojenia obce na diaľnicu, ▪ priaznivé podmienky obce pre rozvoj sociálnej, spoločenskej a kultúrnej funkcie, 	<ul style="list-style-type: none"> ▪ potreba vytvorenia územného plánu obce, ▪ nejasné vlastnícke pomery u niektorých pozemkov v katastri obce, ▪ nevysporiadanosť pozemkov pod miestnymi komunikáciami.
PRÍLEŽITOSTI	OHROZENIA
<p>využitie katastrálneho územia obce pre bytovú, občiansku, spoločenskú i podnikateľskú výstavbu,</p> <ul style="list-style-type: none"> ▪ možnosť kooperácie riešenia otázok a problémov regionálneho charakteru s okolitými obcami, ▪ možnosť využitia lokalizácie obce a výhodného dopravného spojenia obce k budovaniu priemyselných zón. 	<ul style="list-style-type: none"> ▪ nedostatok vlastných i verejných finančných zdrojov na financovanie projektov v rámci dopravnej infraštruktúry a občianskej vybavenosti, ▪ narušenie urbanistickej štruktúry realizáciou veľkých investícií, najmä do infraštruktúry, ▪ negatívny dopad realizovanej výstavby a rozmanitej dopravnej infraštruktúry na životné prostredie.
ENVIRONMENTÁLNE A ŽIVOTNÉ PROSTREDIE OBCE	
SILNÉ STRÁNKY	SLABÉ STRÁNKY
<ul style="list-style-type: none"> ▪ blízkosť prírodných prvkov, ▪ dostatok priestorov pre budovanie zón rekreácie a oddychu, ▪ pripravená projektová dokumentácia k riešeniu problémov spojených s odkanalizovaním obce a intenzifikáciou ČOV pre potrebný 	<ul style="list-style-type: none"> ▪ všeobecný nezáujem obyvateľstva na zlepšovaní ŽP a odstraňovaní príčin, ▪ existencia zdrojov znečistenia vodných zdrojov, ▪ nevyužitie výhodného prostredia, najmä v okolí obce pre budovanie

počet ekvivalentov.	rekreačných zón.
PRÍLEŽITOSTI	OHROZENIA
<ul style="list-style-type: none"> ▪ využitie prírodného potenciálu na vytváranie nových a zveľaďovanie existujúcich rekreačných zón, ▪ ekologické partnerstvo obce s ohrozovateľmi životného prostredia (výrobné podniky pôsobiace v katastri obce), ▪ rozšírenie separovaného zberu odpadov a ich zhodnocovania, likvidácia divokých skládok, ▪ vybudovanie kompostovacieho zariadenia k zhodnocovaniu biologicky rozložiteľného odpadu obce, ▪ zvýšiť vedomie obyvateľstva vo sfére životného prostredia. 	<ul style="list-style-type: none"> ▪ ohrozovanie obce hlučnosťou, prašnosťou a znečisťovaním ovzdušia vplyvom frekventovaného dopravného spojenia a výstavby občianskej vybavenosti, ▪ ohrozovanie čistoty spodných vôd žumpami pri rodinných domoch, ▪ ohrozovanie bezpečnosti obyvateľov na štátnej ceste prechádzajúcou cez obec.

TECHNICKÁ INFRAŠTRUKTÚRA	
SILNÉ STRÁNKY	SLABÉ STRÁNKY
<ul style="list-style-type: none"> ▪ kompletná plynofikácia obce, ▪ nadpriemerne vybudovaná dopravná infraštruktúra, ▪ dostatočná frekvencia dopravného spojenia, ▪ dostatok priestorov v katastri obce pre budovanie bytovej a technickej infraštruktúry, ▪ existencia obecných budov, ▪ vybudované verejné osvetlenie obce, ▪ obecný rozhlas. 	<ul style="list-style-type: none"> ▪ zlý stav miestnych komunikácií, narušený povrch komunikácií v obci vzhľadom k intenzite dopravy, ▪ neustála potreba investícií na údržbu a modernizáciu technologických zariadení vo vlastníctve obce, ▪ nevybudovaná kanalizácia v obci, ▪ potreba rekonštrukcie a modernizácie obecného majetku, ▪ nutnosť dobudovania verejných priestranstiev a športových zariadení, ▪ nedostatočná obchodná sieť (nedostatky v ponuke a rozmanitosti tovaru a služieb).
PRÍLEŽITOSTI	OHROZENIA
<ul style="list-style-type: none"> ▪ vybudovanie kanalizácie v obci ▪ spolupráca na intenzifikácii jestvujúcej ČOV pre celý mikroregión Šaštínsko v Šaštíne-Strážach ▪ vybudovanie nových bytových jednotiek, ▪ vybudovanie inžinierskych sietí 	<ul style="list-style-type: none"> ▪ nedostatok finančných prostriedkov vzhľadom na daňovú silu obce, ▪ nepripravenosť projektov na získanie finančných zdrojov z fondov EÚ a SR, ▪ nepripravenosť technickej a projektovej dokumentácie, ktorá bude podporným dokumentom

<p>k novovybudovaným bytovým jednotkám,</p> <ul style="list-style-type: none"> ▪ rekonštrukcia miestnych komunikácií a chodníkov, ▪ úpravy obecných verejných priestranstiev a vybudovanie nových tzv. zelených zón, ▪ vybudovanie lávky cez potok Čársky náhon, ▪ vybudovanie kompostovacieho zariadenia k zhodnocovaniu biologicky rozložiteľného odpadu obce, ▪ rekonštrukcia existujúcich obecných budov a ich vnútorného vybavenia, ▪ vybudovanie osvetlenia a ozvučenia cintorína a domu smútku, 	<p>k realizácii zámerov obce.</p>
--	-----------------------------------

SOCIÁLNA (OBČIANSKA) INFRAŠTRUKTÚRA	
SILNÉ STRÁNKY	SLABÉ STRÁNKY
<ul style="list-style-type: none"> ▪ dobrá úroveň bytovej vybavenosti obce s výraznou prevahou rodinných domov, ▪ perspektíva ďalšej bytovej výstavby, ▪ vybavenosť obce predškolským zariadením, ▪ existencia kultúrneho a športového zariadenia k spoločenskému vyžití obyvateľov obce, ▪ priestorovo vytvorené podmienky k dobudovaniu komunitných centier v obci. 	<ul style="list-style-type: none"> ▪ urbanisticky neusporiadané objekty občianskej a spoločenskej vybavenosti, zastaralé stavby, ▪ zhoršený technický stav obecných objektov, dlhodobé zanedbávanie ich údržby a opráv, ▪ potreba dobudovania zariadení a areálov pre mladšiu generáciu, ▪ neúplný základný sortiment ponuky tovarov a služieb v obci.
PRÍLEŽITOSTI	OHROZENIA
<ul style="list-style-type: none"> ▪ príprava projektovej dokumentácie, vybudovanie, prípadne rekonštrukcia komunitných centier obce (kultúrno-spoločenské, športové, spoločenské), ▪ pripravenosť pozemkov pre výstavbu bytovú, podnikateľskú i občiansku, dobudovanie inžinierskych sietí a príjazdových cestných komunikácií, ▪ usporiadanie urbanistickej štruktúry 	<ul style="list-style-type: none"> ▪ stav prípravy projektov pre jednotlivé zámery a nedostatok finančných zdrojov, ▪ prípadná neúspešnosť projektov súvisiacich s rozvojom občianskej infraštruktúry, ▪ vysoký stupeň opotrebenia jednotlivých obecných objektov, potreba údržby, opráv, rekonštrukcií,

obce.	ako aj zlepšenia vnútorného vybavenia, <ul style="list-style-type: none"> ▪ potreba súhlasu vlastníkov starých, najmä hospodárskych budov a pozemkov s ich využitím pre obecné účely.
ZÁUJMOVÉ ZDRUŽENIA, KULTÚRNE A SPOLOČENSKÉ AKTIVITY.	
SILNÉ STRÁNKY	SLABÉ STRÁNKY
<ul style="list-style-type: none"> ▪ existujúci kultúrny dom a ostatné priestory slúžiace k rozvíjaniu spoločenských aktivít, ▪ organizovanie kultúrnych podujatí za účasti detí ZŠ a MŠ a členov záujmových združení v obci, ▪ tradícia v usporadúvaní stretnutí a spoločenských podujatí spojených so zvykosťami a tradíciami obce, ▪ spoluúčasť organizácií a združení na spoločenskom a kultúrnom dianí v obci. 	<ul style="list-style-type: none"> ▪ potreba rekonštrukcie spoločenských zariadení a obnova ich vnútorného vybavenia, ▪ nedostatočná zapojenosť podnikateľských subjektov na kultúrno-spoločenských akciách, ▪ menší záujem mladších generácií o záujmovú činnosť, kultúrne a športové aktivity.
PRÍLEŽITOSTI	OHROZENIA
<ul style="list-style-type: none"> ▪ vytvorenie partnerstva obecnej samosprávy a záujmových združení v obci pri organizovaní obecných podujatí, ▪ rekonštrukcia budovy Miestneho kultúrneho domu, ▪ vybudovanie športového areálu k univerzálnemu využitiu pre športové vyžitie občanov, ▪ pokračovanie v tradíciách obce v organizovaní kultúrnych a spoločenských podujatí. 	<ul style="list-style-type: none"> ▪ nedostatok finančných zdrojov na splnenie spoločenských, kultúrnych a športových zámerov, ▪ stagnujúci, prípadne nepriaznivý demografický vývoj (veková štruktúra), ▪ slabší záujem, najmä mladších občanov o činnosť v záujmových združeníach v obci.
EKONOMICKÉ PODMIENKY A PODNIKATEĽSKÉ PROSTREDIE	
SILNÉ STRÁNKY	SLABÉ STRÁNKY
<ul style="list-style-type: none"> ▪ predpoklady rozvoja podnikania a rozširovania obchodu a služieb pre občanov v obci, ▪ dostatok pozemkov pre výstavbu objektov bytovej a občianskej vybavenosti obce, ▪ priaznivý podiel ekonomicky aktívneho obyvateľstva, ▪ obecný majetok, možnosti jeho 	<ul style="list-style-type: none"> ▪ potreba využitia verejných zdrojov a úverových prostriedkov (EÚ, SR), ▪ nepripravené projektové dokumentácie k žiadostiam z fondov EÚ, ▪ vysoký stupeň opotrebenia obecného majetku.

efektívnejšieho využitia, vrátane podnikania s ním.	
PRÍLEŽITOSTI	OHROZENIA
<ul style="list-style-type: none"> ▪ zvýšenie finančnej a daňovej sily obce, ▪ priaznivé predpoklady pre čerpanie zo štrukturálnych fondov EÚ, ▪ racionalizačné opatrenia a program úspory nákladov v samospráve a obecných budovách. 	<ul style="list-style-type: none"> ▪ nedostatok finančných prostriedkov na rozvoj obce, ▪ neúspešné projekty na čerpanie finančných prostriedkov z rozpočtu SR a EÚ, ▪ celkový rast nákladov na činnosť samosprávy, najmä rast cien energií, služieb, nákladov na verejné účely obce a pod., ▪ neovplyvniteľné zásahy vyššej moci vyplývajúce z prírodných podmienok.

Swot analýza silných a slabých stránok, príležitostí a ohrození poskytla prehľad potenciálnych obmedzení i možností pri ďalšom rozvoji obce. Jej zhodnotenie umožnilo stanoviť nevyhnutné priority strategických cieľov v jednotlivých oblastiach a prijať opatrenia na zabezpečenie ich dosiahnutia. Analýza príležitostí a ohrození umožnila odhaliť doteraz nevyužitú šancu a súčasne definovať riziká, s ktorými sa samospráva môže v ďalšom období stretnúť.

2.Strategická časť

Strategická časť PHSR obsahuje víziu územia, formuláciu a návrh stratégie, výber a popis strategických cieľov v jednotlivých politikách - oblastiach rozvoja (sociálna oblasť, ekonomická – hospodárska oblasť, environmentálna oblasť), opatrenia a ich vecný, finančný a časový rámec. V podstate je do strategickej časti zahrnutá stratégia, programovanie, realizácia a finančný plán. Strategická časť dokumentu rozvoja obce Čáry sa vzťahuje k časovému horizontu, v ktorom má zmysel hodnotiť dopady aktivít a projektov podporených jej rozvojovým programom (PHSR), čo predstavuje výhľad do roku 2030. Pre stanovenie stratégie je nevyhnutné rešpektovanie odhadov možných scenárov vývoja vyšších (nadmárodných, národných, regionálnych) úrovní pre strednodobé a dlhodobé časové horizonty.

Východiská pre odhady možných scenárov vývoja na nadnárodnej úrovni (Európska únia) sú deklarované predovšetkým v dokumente „Europa 2020“, v ktorom na stanovené ciele nadväzujú aj ukazovatele pre ich hodnotenie. Európska únia v dokumente deklaruje, že sústredí všetko svoje úsilie na preklopenie krízy a vytvorenie podmienok pre

konkurencieschopnejšie hospodárstvo s vyššou mierou zamestnanosti. Prioritou stratégie „Europa 2020“ je dosiahnutie rastu, ktorý je inteligentný, udržateľný a inkluzívny.

- A. Inteligentný rast** - vytvorenie hospodárstva založeného na znalostiach a inovácii,
- B. Udržateľný rast** - podporovanie ekologickejšieho a konkurencieschopnejšieho hospodárstva, ktoré efektívnejšie využíva zdroje,
- C. Inkluzívny rast** - podporovanie hospodárstva s vysokou mierou zamestnanosti, ktoré zabezpečí hospodársku, sociálnu a územnú súdržnosť.

Európska únia si vo svojej stratégii do roku 2020 v dokumente „Europa 2020“ stanovila dosiahnutie piatich cieľov:

- 1. Zamestnanosť** - zvýšiť mieru zamestnanosti obyvateľov vo veku 20 až 64 rokov na 75 %,
- 2. Výskum a vývoj** - zvýšiť úroveň investícií do výskumu a vývoja na 3 % HDP,
- 3. Zmena klímy a energetická udržateľnosť** - znížiť emisie skleníkových plynov o 20 % (alebo za predpokladu širšej globálnej dohody až o 30 %) oproti úrovniam z roku 1990, získať 20 % energie z obnoviteľných zdrojov, dosiahnuť 20-percentný nárast efektívnosti vo využívaní energie,
- 4. Vzdelávanie** - Znížiť mieru predčasného ukončenia školskej dochádzky pod 10 %, minimálne 40 % podiel obyvateľov vo veku 30 – 34 rokov, ktorí majú ukončené vysokoškolské vzdelanie,
- 5. Boj proti chudobe a sociálnemu vylúčeniu** - aspoň o 20 miliónov znížiť počet osôb, ktorým hrozí chudoba a sociálne vylúčenie.

Aby sa zabezpečilo plnenie týchto piatich cieľov, EÚ uplatňuje efektívny systém hospodárskeho riadenia, ktorý slúži na koordináciu politík na úrovni Únie a jednotlivých členských štátov. Neoddeliteľnou súčasťou tohto systému sú aj orgány miestnej samosprávy. Dialóg medzi vnútroštátnymi, regionálnymi a miestnymi orgánmi priblíži priority EÚ verejnosti a posilní v nej pocit zodpovednosti, ktorý je potrebný nato, aby sa do plnenia cieľov stratégie Európa 2020 zapojil každý.

V mnohých krajinách EÚ sú regionálne a miestne orgány zodpovedné za oblasti politiky súvisiace so stratégiou Európa 2020 – je tomu tak aj na Slovensku, kde miestne samosprávy

majú zodpovednosti za svoje originálne a prevzaté kompetencie. Je nevyhnutné, aby si všetky úrovne verejnej správy uvedomovali potrebu efektívnej implementácie stratégie „Europa 2020“ na účely dosiahnutia inteligentného, udržateľného a inkluzívneho rastu a aby každý orgán splnil svoje úlohy pri uplatňovaní potrebných zmien.

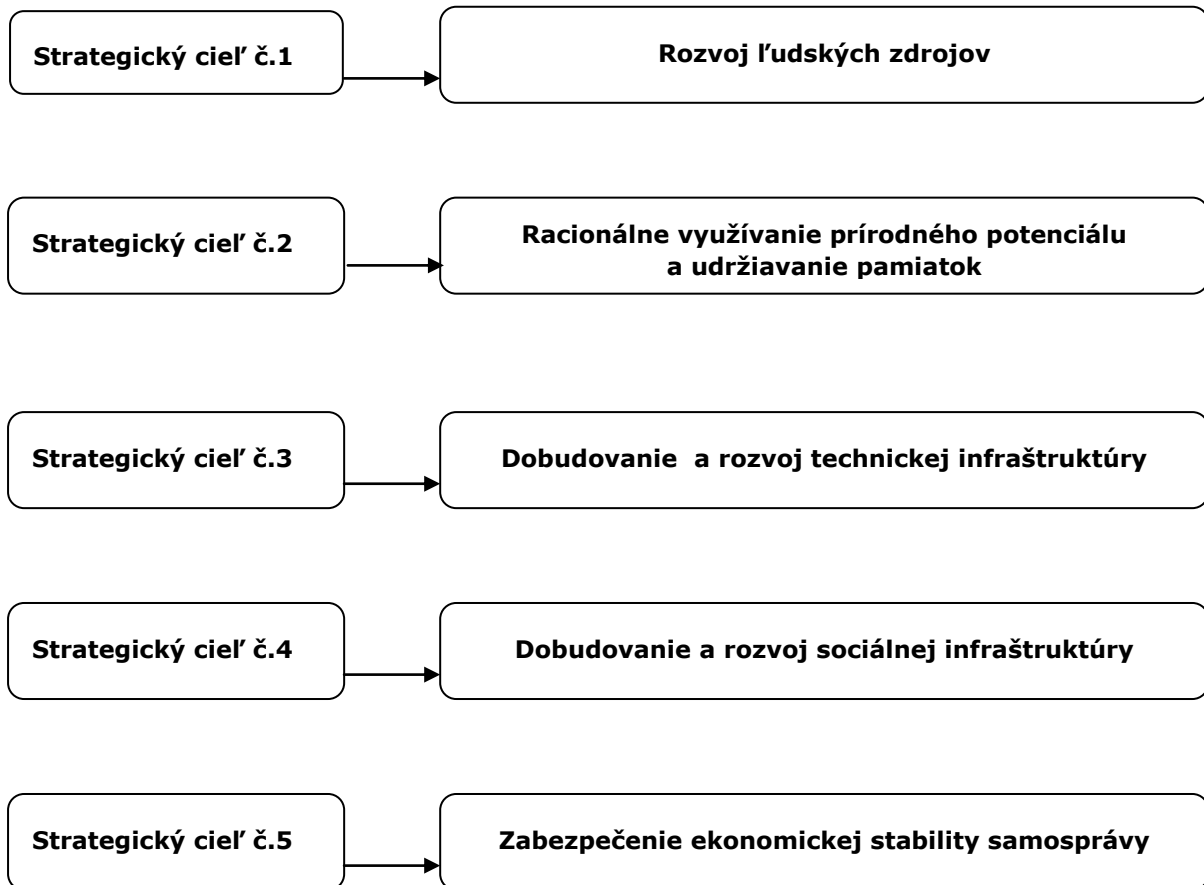
Aplikáciu stratégie „Europa 2020“ pre jednotlivé členské krajiny sa snaží Európska únia konkretizovať v odporúčaníach pre jednotlivé krajiny. Podľa odporúčania pre Slovenskú republiku slovenské hospodárstvo zaznamenalo jednu z najrýchlejších obnov po finančnej kríze a čelí výzvam, ako je posilnenie domácej výrobnéj základne, diverzifikácia zdrojov rastu, a zároveň konsolidácia dosiahnutého pokroku, pokiaľ ide o štrukturálne reformy a verejné financie. Po spomalení v roku 2013 hospodárska činnosť na Slovensku v roku 2014 opäťovne vzrástla. Napriek tomu sa očakáva, že podmienky na trhu práce sa budú zlepšovať len mierne. Na zlepšenie rastového potenciálu Slovenska sú potrebné ďalšie opatrenia. Takisto by sa mali zintenzívniť reformy v oblastiach ako je zamestnanosť, vzdelávanie, podnikateľské prostredie a inovácia, energetika a verejná správa. Hoci celkový deficit verejných financií v roku 2013 dosiahol 2,8 % HDP a očakáva sa, že aj v nadchádzajúcich rokoch zostane pod úrovňou 3 % HDP, korekcia nadmerného deficitu nesie so sebou riziká. Okrem toho sa vláda plánuje naďalej zameriavať na rastovo orientované výdavky, avšak poskytnuté údaje tento cieľ úplne nepotvrdzujú. Odporúčania Európskej komisie pre Slovenskú republiku na rok 2014 v skratke: Komisia vydala šesť odporúčaní pre jednotlivé krajiny určené Slovensku, aby tak pomohla zlepšiť jeho hospodársku výkonnosť. Týkajú sa týchto oblastí: verejné financie, dane, trh práce, vzdelávanie a odborná príprava, sieťové odvetvia, podnikateľské prostredie a efektívnosť verejnej správy.

Strategické ciele obce

Naplnenie dlhodobej vízie rozvoja obce Čáry vedie cez stanovenie a plnenie strategických cieľov rozvoja obce, ich priorit a opatrení. Tieto boli stanovené predovšetkým na základe problémov, ich príčin a dôsledkov v súčasnom stave obce.

Pre naplnenie dlhodobej vízie boli v PHSR obce Čáry stanovené nasledovné strategické ciele:

Schéma strategických cieľov PHSR obce Čáry:



Základným predpokladom pre splnenie stanovených cieľov je získanie potrebných finančných zdrojov. Ide najmä o financie z verejných fondov, resp. z fondov Európskej únie. Ďalším predpokladom pre úspešné splnenie strategických cieľov je dôsledné vypracovanie a predkladanie programových zámerov a zdôvodnených žiadostí o pridelenie finančných prostriedkov na príslušné inštitúcie.

Rozvojová vízia obce

Rozvojová vízia obce predstavuje takmer zidealizované predstavy obyvateľov obce i manažmentu obecnej samosprávy o tom, ako by obec v dlhodobom horizonte mala vyzerať, ako by mali jej obyvatelia v nej žiť, ako by sa mali v obci cítiť, akú kvalitu života by im obec mala v budúcnosti ponúknuť. Je to vízia predovšetkým pre ekonomicky aktívnu a mladú generáciu obce, ale i vízia pre pokojný a zabezpečený život občanov v poproduktívnom veku.

Predstava alebo rozvojová vízia obce je prvým krokom pre stanovenie žiadaných rozvojových potrieb a vo vecnej rovine slúži na stanovenie dlhodobých i krátkodobých cieľov, priorít a opatrení, ktoré sa v dlhodobom programovom dokumente obce ďalej rozpracovávajú do konkrétnej vecnej podoby.

Vízia obce vychádza z predstáv obyvateľov vyslovených v ankete, na verejných zhromaždeniach občanov i pri iných príležitostiach a aj zo zámerov obecnej samosprávy a jej volených predstaviteľov.

Formulár č. S 1 – Plánovací formulár – Vízia (povinný v predpísanej štruktúre)

Vízia
<p><i>Obec Čáry má potenciálne predpoklady byť pre svojich občanov miestom pre pokojné bývanie, v zdravom a čistom prostredí. Vízia bude pokračovaním kresťanských a rodinných tradícií v rozvoji a živote obce. Cieľom je postupné využitie prírodného potenciálu obce so zabezpečením jej ekologickej stability, vybudovanie obce urbanisticky usporiadanej, zabezpečenej bytovou a občianskou vybavenosťou, s potrebnou technickou a sociálnou infraštruktúrou. Naplnenie cieľovej rozvojovej vízie by malo priniesť nové možnosti pre rozvoj podnikania, vznik pracovných príležitostí v obci a jej okolí, priaznivé podmienky pre materiálne zabezpečený a duchovne bohatý život. Obec by mala poskytovať svojim obyvateľom priaznivé podmienky pre záujmové, kultúrne, športové a iné vyžitie, ako aj možnosti oddychu a rekreácie, pri primeranom zdravotnom a sociálnom zabezpečení. Neoddeliteľnou súčasťou rozvojovej vízie obce je i vybudovanie občianskej spoločnosti na princípoch spolužitia aktivity a solidarity, s dobrými medziludskými vzťahmi.</i></p>

Formulár č. S 2 – Tabuľka strategických cieľov a opatrení (povinný v predpísanej štruktúre)

Prioritné oblasti			
1.Prioritná oblasť sociálna	2.Prioritná oblasť ekonomická	3.Prioritná oblasť environmentálna	4.Prioritná oblasť inštitucionálna
Ciele prioritných oblastí			
Cieľom je starostlivosť o ľudské zdroje a zvýšenie ich kvality	Cieľom je udržanie ekonomickej výkonnosti a zvyšovanie konkurencieschopnosti	Cieľom je ochrana a tvorba životného prostredia	Cieľom je skvalitňovanie verejnej správy

Opatrenia prioritných oblastí			
1.1 Rekonštrukcia obecných budov	2.1 Rekonštrukcia a výstavba miestnych komunikácií.	3.1 Vybudovanie ČOV	4.1 Aktualizácia rozvojových dokumentov
1.2 Organizácia a podpora kultúrnych podujatí .	2.3 Vybudovanie kamerového systému v obci.	3.2 Vybudovanie splaškovej kanalizácie v obci a v miestnych častiach	4.2 Konceptia financovania aktivít a projektov
1.3 Výstavba viacúčelového ihriska	2.4 Revitalizácia budovy Základných škôl a Materskej školy	3.3 Projekt osvetly, vzdelávania a propagácie separovaného zberu.	4.3 Využívanie medzinárodnej spolupráce
1.4 Vybudovanie komunitného centra	2.5 Zateplenie multifunkčnej budovy	3.4 Vytvorenie zberného dvora na zber a triedenie separovaného odpadu	
	2.6 Renovácia budovy domu dôchodcov, vytvorenie dennej stacionárnej stanice		

3. Programová časť

Programová časť PHSR nadväzuje na strategickú časť a obsahuje najmä zoznam opatrení a projektov na zabezpečenie realizácie programu rozvoja obce. Programová časť PHSR obce Čáry obsahuje celkový prehľad projektov v jednotlivých oblastiach stratégie a základný návrh ukazovateľov je hodnotenie programu rozvoja.

Po schválení PHSR a jeho aktualizácii (po schválení jednotlivých operačných programov) sa pozornosť obce sústreďí na hľadanie možností financovania jednotlivých projektov a efektívne využívanie týchto možností.

Akčný plán

Celkový prehľad programu rozvoja obce Čáry

tabuľka č. 10

Op.	Projekt obce	2015	2016	2017	2018	2019	2020
1	1.1. Rekonštrukcia obecných budov						
	1.2 Organizácia a podpora kultúrnych podujatí						
	1.3 Rekonštrukcia miestneho futbalového ihriska						
	1.4 Výstavba nájomného bytového domu						
2	2.1 Rekonštrukcia a výstavba miestnych komunikácií.						
	2.2 Vybudovanie kamerového systému v obci.						
	2.3 Revitalizácia budovy Základných škôl a Materskej školy						
	2.4 Rekonštrukcia kultúrneho domu						
3	3.1 Vybudovanie ČOV						
	3.2 Vybudovanie splaškovej kanalizácie v obci a v miestnych častiach						
	3.3 Projekt osvetly, vzdelávania a propagácie separovaného zberu.						
	3.4 Vytvorenie zberného dvora na zber a triedenie separovaného odpadu						
4	4.1 Aktualizácia rozvojových dokumentov						
	4.2 Koncepcia financovania aktivít a projektov						
	4.3 Využívanie medzinárodnej spolupráce						

Vecné vymedzenie projektov – Prioritná oblasť sociálna

tabuľka č. 11

Opatrenie	Ciele opatrenia
1.1 Rekonštrukcia obecných budov	Túto oblasť zabezpečuje obec v rámci svojich kompetencií, pre skvalitnenie a perspektívne dobudovanie služieb však môže využiť aj mimorozpočtové zdroje financovania.
1.2 Organizácia a podpora kultúrnych podujatí .	Obec má veľkú históriu v organizovaní kultúrnych podujatí a plánuje pokračovať aj v nasledujúcom období.
1.3 Rekonštrukcia miestneho futbalového ihriska	Obec plánuje v nasledujúcich rokoch zlepšiť podmienky obyvateľov v oblasti športovania.
1.4 Výstavba nájomného bytového domu	Cieľom je zlepšenie podmienok bývania obyvateľom.

Vecné vymedzenie projektov – Prioritná oblasť ekonomická

tabuľka č. 12

Opatrenie	Ciele opatrenia
2.1 Rekonštrukcia a výstavba miestnych komunikácií.	Cieľom je zabezpečiť celoročnú dostupnosť, bezpečnosť a udržiavanie miestnych komunikácií, chodníkov a verejných priestranstiev. Verejný priestor a starostlivosť oň je kompetenciou samosprávy a je možné kombinovať rozpočtové a mimorozpočtové zdroje financovania.
2.2 Vybudovanie kamerového systému v obci.	Vytváranie podmienok pre bezpečnosť v obci.
2.3 Revitalizácia budovy Základných škôl a Materskej školy	Cieľom je zlepšenie podmienok v školských areáloch.
2.4 Rekonštrukcia kultúrneho domu	Cieľom je zlepšiť energetickú efektívnosť budovy.

Vecné vymedzenie projektov – Prioritná oblasť environmentálna

tabuľka č. 13

Opatrenie	Ciele opatrenia
3.1 Vybudovanie ČOV	Zámerom obce je v programovom období 2014-2020 vybudovať vodovodnú a kanalizačnú sieť.
3.2 Vybudovanie splaškovej kanalizácie v obci a v miestnych častiach	Investičný projekt dobudovania environmentálnej infraštruktúry ako podmienky pre kvalitu života v tejto oblasti.
3.3 Projekt osvetu, vzdelávania a propagácie separovaného zberu.	Cieľom je zvyšovanie efektivity odpadového hospodárstva.
3.4 Vytvorenie zberného dvora na zber a triedenie separovaného odpadu	Cieľom je zvyšovanie efektivity odpadového hospodárstva.

Vecné vymedzenie projektov – Prioritná oblasť inštitucionálna

tabuľka č. 14

Opatrenie	Ciele opatrenia
4.1 Aktualizácia rozvojových dokumentov	Sledovanie demografických údajov bude jedným z ukazovateľov pre aktualizáciu rozvojovej dokumentácie v strednodobom horizonte.
4.2 Konceptia financovania aktivít a projektov	V rámci projektu bude spracovaná koncepcia zhodnocujúca všetky možnosti a organizačno-ekonomické modely pre multizdrojové financovanie investičných, ale aj neinvestičných aktivít obce v rokoch 2014-2020 s výhľadom do roku 2030.
4.3 Využívanie medzinárodnej spolupráce	Neinvestičný projekt s charakterom trvalej činnosti.

Plnenie hlavných strategických cieľov dlhodobého rozvoja obce sa realizuje stanovením ich priorit a definovaním jednotlivých konkrétnych opatrení, ktoré sa premietajú do projektov a projektových zámerov.

Vzhľadom na veľkosť obce a rozsah plánovaných aktivít bude obecná samospráva realizovať riešenie uvedených zámerov predovšetkým predkladaním žiadostí na dotácie zo štátnych fondov a z príslušných fondov Európskej únie.

Plnenie strategických cieľov rozvoja obce, stanovených priorit a prijatých opatrením bude rozhodujúcim spôsobom ovplyvňovať postup výstavby veľkých nadregionálnych a celoštátnych investícií v katastrálnom a záujmovom území obce.

Aktualizácia stanovených priorit a prijatých opatrení, pri dodržaní hlavných strategických cieľov rozvoja, bude uskutočňovať obecná samospráva pri každoročnom stanovení hlavných úloh samosprávy a spracovaní obecného rozpočtu. Základom bude stav prípravy jednotlivých projektov a reálne predpoklady na získanie potrebných finančných prostriedkov.

Súbor ukazovateľov výsledkov a dosahov vrátane východiskových a cieľových hodnôt

Súčasťou programovej časti je aj stanovenie ukazovateľov pre hodnotenie PHSR. Ukazovatele výsledkov a dopadov pre PHSR sú spracované v prehľade vo formulári P2.

Výstupy projektu predstavujú práce, služby a tovary, ktoré boli financované počas realizácie aktivít projektu vyjadrené z finančného a vecného hľadiska.

Výsledok projektu (výstup programu) predstavuje okamžitý efekt realizácie aktivít projektu (výstupy z aktivít), ktorý je k dispozícii pre cieľovú skupinu alebo predstavuje služby poskytnuté cieľovej skupine.

Dopad predstavuje vyjadruje dlhodobý efekt intervencie na danú prioritnú oblasť alebo cieľovú skupinu, ktorý je mimo priamej a výlučnej kontroly subjektu zodpovedajúceho za realizáciu projektu.

Ukazovatele výstupu sú obvykle priradené k jednotlivým projektom. Označujú hmatateľné produkty, bezprostredne dosiahnuté realizáciou jednej alebo viacerých aktivít, vyjadrené v merateľných fyzických alebo peňažných jednotkách. Odrážajú skutočnosť, že niečo bolo vytvorené, vyprodukované, zriadené, zrealizované.

Ukazovatele výsledku vyjadrujú priamy hmatateľný efekt projektu na cieľovú skupinu projektu bezprostredne po ukončení realizácie projektu a merajú bezprostredný následok, ktorý bol vyvolaný výstupom (preto je medzi výstupom a výsledkom logická väzba).

Ukazovatele dopadu vyjadrujú dlhodobý efekt intervencie na územie a cieľovú skupinu, následky dosiahnutých výsledkov projektu, teda príspevok k riešeniu cieľov stanovených pre prioritnú oblasť, potrieb cieľovej skupiny alebo k odstraňovaniu prekážok či využívaniu potenciálu rozvoja územia (preto je medzi výsledkom a dopadom logická väzba).

Z tohto hľadiska preto nemusí byť dosiahnutie strategického cieľa vyjadrené ukazovateľmi dopadu, ale môže byť vyjadrené aj vhodnými ukazovateľmi výsledku. Pre oblasť hodnotenia dopadov pre PHSR obce Čáry boli ako východiskové hodnoty dopadových ukazovateľov stanovené dopadové ukazovatele na nulovej úrovni a hodnotenie dopadov sa uskutočňuje k termínu roku 2020.

Formulár č. P 2 – Tabuľka ukazovateľov výsledkov, dopadov (povinný v predpísanej štruktúre)

Typ ukazovateľa	Názov ukazovateľa	Definícia	Informačný zdroj	Merná jednotka	Východisková hodnota			Cieľová hodnota		
					2014	2017	2020	2014	2017	2020
1.1 Rekonštrukcia obecných budov										
Hlavné – Core ukazovatele: - Výstupu - Výsledku - dopadu	Výstup	Náklady na realizované stavebné práce	Obec	Euro	0	25 000	25 000			
	Výsledok	Zlepšenie energetickej náročnosti budovy	Obec	%	0	30	30			
	Dopad	Projekty energetickej efektívnosti	Databáza DATAcube	počet	0	0	1			
1.2 Organizácia a podpora kultúrnych podujatí										

<i>Hlavné – Core ukazovatele:</i> - Výstupu - Výsledku - dopadu	<i>Výstup</i>	<i>Náklady na poskytnuté služby</i>	<i>Obec</i>	<i>Euro</i>	<i>0</i>	<i>15 000</i>	<i>30 000</i>
	<i>Výsledok</i>	<i>Počet aktivít/ročne</i>	<i>Obec</i>	<i>Počet</i>	<i>0</i>	<i>10</i>	<i>20</i>
	<i>Dopad</i>	<i>Zrealizované projekty pre zlepšenie podmienok kultúry</i>	<i>Štatistika</i>	<i>Počet</i>	<i>0</i>	<i>1</i>	<i>2</i>
1.3 Rekonštrukcia miestneho futbalového ihriska							
<i>Hlavné – Core ukazovatele:</i> - Výstupu - Výsledku - dopadu	<i>Výstup</i>	<i>Náklady na rekonštrukciu ihriska</i>	<i>Obec</i>	<i>Euro</i>	<i>0</i>	<i>10 000</i>	<i>10 000</i>
	<i>Výsledok</i>	<i>Počet športových podujatí/ročne</i>	<i>Obec</i>	<i>Počet</i>	<i>12</i>	<i>24</i>	<i>36</i>
	<i>Dopad</i>	<i>Zrealizované projekty pre zlepšenie športových podmienok</i>	<i>Štatistika</i>	<i>Počet</i>	<i>0</i>	<i>0</i>	<i>1</i>
1.4 Výstavba nájomného bytového domu							
<i>Hlavné – Core ukazovatele:</i> - Výstupu - Výsledku - dopadu	<i>Výstup</i>	<i>Náklady na zrealizované stavebné práce</i>	<i>Obec</i>	<i>Euro</i>	<i>0</i>	<i>30 000</i>	<i>30 000</i>
	<i>Výsledok</i>	<i>Nové bytové jednotky</i>	<i>Štatistika</i>	<i>Počet</i>	<i>0</i>	<i>12</i>	<i>20</i>
	<i>Dopad</i>	<i>Zlepšenie podmienok bývania</i>	<i>Databáza DATAcube</i>	<i>Počet</i>	<i>0</i>	<i>0</i>	<i>1</i>
2.1 Rekonštrukcia a výstavba miestnych komunikácií.							
<i>Hlavné – Core ukazovatele:</i> - Výstupu - Výsledku - dopadu	<i>Výstup</i>	<i>Náklady na poskytnuté služby</i>	<i>Obec</i>	<i>Euro</i>	<i>0</i>	<i>20 000</i>	<i>40 000</i>
	<i>Výsledok</i>	<i>Projektová dokumentácia</i>	<i>Obec</i>	<i>Kus</i>	<i>0</i>	<i>4</i>	<i>8</i>
	<i>Dopad</i>	<i>Pripravované projekty technickej infraštruktúry</i>	<i>Štatistika</i>	<i>Počet</i>	<i>0</i>	<i>0</i>	<i>1</i>
2.2 Vybudovanie kamerového systému v obci.							
<i>Hlavné – Core ukazovatele:</i>	<i>Výstup</i>	<i>Náklady na dodaný tovar</i>	<i>Obec</i>	<i>Euro</i>	<i>0</i>	<i>30 000</i>	<i>30 000</i>

- Výstupu - Výsledku - dopadu	Výsledok	Nové monitorované miesta	Obec	Počet	0	0	10
	Dopad	Zníženie kriminality	Štatistika	%	0	0	8
2.3 Revitalizácia budovy Základných škôl a Materskej školy							
Hlavné – Core ukazovatele: - Výstupu - Výsledku - dopadu	Výstup	Náklady na realizované stavebné práce	Obec	Euro	0	20 000	30 000
	Výsledok	Kapacita podporených škôl/dieťa	Obec	Počet	0	100	200
	Dopad	Počet podporených zariadení školskej infraštruktúry	Štatistika	Počet	0	1	2
2.4 Rekonštrukcia kultúrneho domu							
Hlavné – Core ukazovatele: - Výstupu - Výsledku - dopadu	Výstup	Náklady na realizované stavebné práce	Obec	Euro	0	20 000	20 000
	Výsledok	Zlepšenie energetickej náročnosti budovy	Obec	%	0	0	30
	Dopad	Projekty energetickej efektívnosti	Databáza DATAcube	počet	0	0	1
3.1 Vybudovanie ČOV							
Hlavné – Core ukazovatele: - Výstupu - Výsledku - dopadu	Výstup	Náklady na realizované stavebné práce	Obec	Euro	0	0	100 000
	Výsledok	Počet projektov využitia hnedých areálov	Štatistika	Počet	0	0	1
	Dopad	Zrealizované projekty v oblasti využitia hnedých areálov	Databáza DATAcube	Počet	0	0	1
3.2 Vybudovanie splaškovej kanalizácie v obci a v miestnych častiach							
Hlavné – Core ukazovatele:	Výstup	Náklady na realizované	Obec	Euro	0	0	20000 00

<ul style="list-style-type: none"> - Výstupu - Výsledku - dopadu 		<i>stavebné práce</i>					
	Výsledok	<i>Dĺžka novovybudovanej siete</i>	<i>Obec</i>	<i>M</i>	<i>0</i>	<i>0</i>	<i>(bude doplnení)</i>
	Dopad	<i>Zrealizované projekty v oblasti budovania vodovodnej siete</i>	<i>Databáza DATAcube</i>				
3.3 Projekt osvetly, vzdelávania a propagácie separovaného zberu.							
<i>Hlavné – Core ukazovatele:</i> <ul style="list-style-type: none"> - Výstupu - Výsledku - dopadu 	Výstup	<i>Náklady na realizované stavebné práce</i>	<i>Obec</i>	<i>Euro</i>	<i>0</i>	<i>3 000</i>	<i>0</i>
	Výsledok	<i>Zvýšenie množstva vyseparovaných komunálnych odpadov</i>	<i>Štatistika</i>	<i>t/rok</i>	<i>0</i>	<i>0</i>	<i>110</i>
	Dopad	<i>Zrealizované projekty v oblasti separovaného zberu odpadu</i>	<i>Databáza DATAcube</i>	<i>počet</i>	<i>0</i>	<i>0</i>	<i>1</i>
3.4 Vytvorenie zberného dvora na zber a triedenie separovaného odpadu							
<i>Hlavné – Core ukazovatele:</i> <ul style="list-style-type: none"> - Výstupu - Výsledku - dopadu 	Výstup	<i>Náklady na realizované stavebné práce</i>	<i>Obec</i>	<i>Euro</i>	<i>0</i>	<i>25 000</i>	<i>5000</i>
	Výsledok	<i>Počet vytvorených miest</i>	<i>Obec</i>	<i>Počet</i>	<i>0</i>	<i>0</i>	<i>5</i>
	Dopad	<i>Zvýšenie efektivity odpadového hospodárstva</i>	<i>Štatistika</i>	<i>Počet</i>	<i>0</i>	<i>0</i>	<i>1</i>
4.1 Aktualizácia rozvojových dokumentov							
<i>Hlavné – Core ukazovatele:</i> <ul style="list-style-type: none"> - Výstupu - Výsledku - dopadu 	Výstup	<i>Poskytnuté služby - náklady</i>	<i>Obec</i>	<i>Euro</i>	<i>0</i>	<i>2500</i>	<i>2500</i>
	Výsledok	<i>Počet aktualizovaných dokumentov</i>	<i>Obec</i>	<i>Počet</i>	<i>0</i>	<i>2</i>	<i>2</i>
	Dopad	<i>Zvýšenie efektivity kontrolovania</i>	<i>Obec</i>	<i>%</i>	<i>0</i>	<i>50</i>	<i>50</i>

		<i>a dodržiavania plánov</i>					
4.2 Konceptia financovania aktivít a projektov							
<i>Hlavné – Core ukazovatele:</i> - Výstupu - Výsledku - dopadu	<i>Výstup</i>	<i>Poskytnuté služby - náklady</i>	<i>Obec</i>	<i>Euro</i>	<i>0</i>	<i>1500</i>	<i>1500</i>
	<i>Výsledok</i>	<i>Počet aktualizovaných dokumentov</i>	<i>Obec</i>	<i>Počet</i>	<i>0</i>	<i>2</i>	<i>2</i>
	<i>Dopad</i>	<i>Počet vypracovaných žiadostí</i>	<i>Štatistika</i>	<i>Počet</i>	<i>0</i>	<i>6</i>	<i>6</i>
4.3 Využívanie medzinárodnej spolupráce							
<i>Hlavné – Core ukazovatele:</i> - Výstupu - Výsledku - dopadu	<i>Výstup</i>	<i>Poskytnuté služby - náklady</i>	<i>Obec</i>	<i>Euro</i>	<i>0</i>	<i>3000</i>	<i>6000</i>
	<i>Výsledok</i>	<i>Počet pripravených projektov</i>	<i>Obec</i>	<i>Počet</i>	<i>0</i>	<i>3</i>	<i>3</i>
	<i>Dopad</i>	<i>Počet realizovaných projektov</i>	<i>Štatistika</i>	<i>Počet</i>	<i>0</i>	<i>0</i>	<i>1</i>

4. Realizačná časť

Realizačná časť PHSR nadväzuje na programovú časť vo väzbe na program a navrhnuté ukazovatele. Realizačná časť obsahuje najmä východiská, popis organizačného zabezpečenia, popis komunikačnej stratégie PHSR k jednotlivým cieľovým skupinám a popis systému monitorovania a hodnotenia plnenia programu rozvoja obce.

Popis organizačného zabezpečenia

Orgánmi obce sú obecné zastupiteľstvo a starosta obce. Orgánmi obce sú zo zákona obecné zastupiteľstvo a starosta. Obecné zastupiteľstvo je zastupiteľský zbor obce zložený

z poslancov. Najvyšším výkonným orgánom je starosta obce ako predstaviteľ obce. Starosta je štatutárnym orgánom, ktorý vystupuje v majetkovoprávných vzťahoch obce a v pracovnoprávných vzťahoch zamestnancov obce, v administratívno-právných vzťahoch je správny orgánom. Výkonným orgánom starostu a zastupiteľstva je obecný úrad. Zriadené sú i komisie a je zastúpená aj funkcia zástupcu starostu a hlavného kontrolóra.

Obecný úrad vykonáva činnosti spojené so zabezpečením riadneho chodu a naplnením aktivít obce.

Zabezpečenie činností na úrovni programu

tabuľka č. 15

Činnosť	ObZ	Starosta	Komisia ObZ	ObÚ	Kontrolór/Audit
Financovanie	<i>schvaľuje</i>	<i>riadi</i>	<i>hodnotí</i>	<i>vykonáva</i>	
Implementácia	<i>schvaľuje</i>	<i>riadi</i>	<i>hodnotí</i>	<i>vykonáva</i>	
Hodnotenie	<i>schvaľuje</i>	<i>riadi</i>		<i>vykonáva</i>	
Monitoring	<i>schvaľuje</i>	<i>riadi</i>	<i>hodnotí</i>	<i>vykonáva</i>	
Kontrola	<i>schvaľuje</i>	<i>riadi</i>	<i>navrhuje</i>	<i>vykonáva</i>	<i>vykonáva</i>

V podmienkach obce Čáry obecný úrad zabezpečuje výkon činností súvisiacich s realizáciou PHSR. Rozsah činností ObÚ podľa platného organizačného poriadku zodpovedá základným požadovaným činnostiam vo vzťahu k PHSR na úrovni programu aj na úrovni jednotlivých projektov. V obci je zabezpečený plynulý tok informácií a zabezpečenie činností potrebných pre realizáciu PHSR, ako aj činností v rámci projektového cyklu na úrovni jednotlivých projektov, vrátane procesov s externými subjektami (príprava projektovej dokumentácie, príslušné povolenia, proces verejného obstarávania, dodávky služieb, tovarov a stavebných prác) a prípravu žiadostí o doplnkové zdroje financovania (vrátane zainteresovania externých subjektov v prípade nedostatočnej kapacity ObÚ). Existujúca kapacita organizačného zabezpečenia realizácie obce Čáry je zabezpečená v dostatočnej miere v rámci celého projektového cyklu.

Zabezpečenie činností projektového cyklu

tabuľka č. 16

Činnosť	ObZ	Starosta	Komisia ObZ	ObÚ	Externé subjekty
Fundraising		<i>vykonáva</i>			<i>Vykonáva</i>
Identifikácia	<i>schvaľuje</i>		<i>navrhuje</i>	<i>spolupracuje</i>	<i>Vykonáva</i>

Príprava				<i>vykonáva</i>	<i>Vykonáva</i>
Financovanie	<i>schvaľuje</i>		<i>hodnotí</i>	<i>vykonáva</i>	<i>Spolupracuje</i>
Kontraktácia		<i>vykonáva</i>		<i>spolupracuje</i>	
Implementácia				<i>vykonáva</i>	<i>Vykonáva</i>
Monitorovanie	<i>schvaľuje</i>		<i>hodnotí</i>	<i>vykonáva</i>	<i>Vykonáva</i>
Korekcie	<i>schvaľuje</i>		<i>navrhuje</i>	<i>vykonáva</i>	<i>Vykonáva</i>

Komunikácia a publicita

Zabezpečenie realizácie PHSR je dosahované koordinovaným prístupom a spoluprácou. Rôzne formy komunikácie budú súčasťou každého z pripravovaných a realizovaných projektov PHSR v rámci informovanosti a publicity alebo v rámci komunikácie zainteresovaných cieľových skupín pri príprave a realizácii jednotlivých projektov.

Hlavným cieľom komunikačnej stratégie je komunikácia s občanmi a dosiahnutie stavu, aby bol každý občan o všetkých súvislostiach, ktoré pre neho z PHSR a jeho realizácie vyplynú, informovaný včas, v dostatočnom rozsahu a primeranou formou. **Podstatný a hlavný nástroj komunikácie obce predstavuje webová stránka obce (www.cary.sk) so sprievodnými komunikačnými kanálmi: informačná tabuľa, rozhlas, noviny.** Komunikácia vo vzťahu k PHSR je okrem cieľovej skupiny „obyvatelia“ zameraná na dve cieľové podskupiny: **organizácie, zamestnanci.** Komunikácia so strategickými sociálno-ekonomickými partnermi a organizáciami je obsahom jedného z projektov PHSR na roky 2014-2020 a bude prebiehať kontinuálne v rámci tohto projektu a nepotrebuje žiadne mimoriadne opatrenia. Komunikácia so zamestnancami je súčasťou ich bežnej činnosti a nepotrebuje žiadne mimoriadne opatrenia.

Všestranným nástrojom komunikácie, ale aj hodnotenia, monitorovania a kontroly je „Materiál na rokovanie obecného zastupiteľstva“. Vstupné údaje pripravujú v dostatočnom predstihu zamestnanci obecného úradu, na príprave materiálu sa stanoviskami podieľajú komisie zastupiteľstva ako poradné orgány ObZ, stanovisko k materiálu dáva v prípade potreby kontrolór/audit, rokujú o ňom poslanci obecného zastupiteľstva, materiál je verejne prístupný a obecné zastupiteľstvo je verejné (o zastupiteľstve je informované obyvateľstvo a organizácie všetkými informačnými kanálmi).

Počas programového obdobia 2014-2020 sú naplánované 3 aktivity na predloženie tohto typu materiálu do obecného zastupiteľstva:

- aktivity týkajúce sa samotného procesu informovanosti a schvaľovania dokumentu
- aktivity týkajúce sa každoročného hodnotenia dokumentu PHSR
- aktivity týkajúce sa schvaľovania nových akčných plánov PHSR a schvaľovania rozpočtov pre navrhované projektové zámery vrátane prípadných korekcií

Z hľadiska efektivity nie je vylúčené ani spojenie aktivity týkajúcej sa hodnotenia PHSR za daný rok s návrhom nového akčného plánu.

Formulár č. R 3 – Záznam z monitorovania (povinný v predpísanej štruktúre)

Monitorovanie a hodnotenie	
<p>Správa o plnení akčného plánu obce Čáry k 30. 04. 2015 bola spracovaná v zmysle Programu hospodárskeho a sociálneho rozvoja obce Čáry na obdobie 2014-2020. Cieľom monitoringu akčného plánu obce je zostaviť komplexnú informáciu o tom, ako s plnia opatrenia navrhnuté v PHSR obce počas celého obdobia platnosti dokumentu v rokoch 2014-2020. Tieto údaje sú k dispozícii pre samosprávu a širokú verejnosť.</p> <p>Akčný plán obce Čáry je zoradený podľa priorít, oblastí a opatrení. Ku každému opatreniu je priradený garant – odborný útvar Obecného úradu, ktoré úlohou je zabezpečiť realizáciu navrhnutých aktivít a monitorovať ich plnenie. Odpočet aktivít v akčnom pláne je spracovaný z pohľadu obce Čáry.</p> <p>Aktuálna verzia akčného plánu bude dostupná na webovej stránke: www.cary.sk Pripomienky k akčnému plánu obce je možné zaslať e-mailom na adresu: obeccary@cary.sk Ďalší monitoring k akčnému plánu sa uskutoční dňa: 30. 10. 2015</p>	

Formulár č. R 5 – Plán hodnotenia a monitorovania (povinný v predpísanej štruktúre)

Plán priebežných hodnotení PHSR na programové obdobie 2014-2020		
Typ hodnotenia	Vykonať prvýkrát	Dôvod vykonania/periodocita
Strategické hodnotenie	2017	V zmysle príslušných ustanovení Zákona NRSR 539/2008 Z.z. o podpore regionálneho rozvoja .
Tematické hodnotenie časti PHSR	2017	Ak bola téma identifikovaná ako riziková vo výročnej monitorovacej správe za predchádzajúci PHSR
Ad hoc mimoriadne hodnotenie		Pri značnom odklone od stanovených cieľov a/alebo zmene stanovených cieľov jednotlivých prioritných oblastí a/alebo zmene hodnôt ukazovateľov. Pri návrhu na revíziu PHSR.
Ad hoc hodnotenie	2020	Na základe rozhodnutia starostu o príprave

celého PHSR alebo jeho časti	hospodárskeho a sociálneho rozvoja na programové obdobie 2020-2027.
------------------------------	---

5. Finančná časť

Finančný plán predstavuje indikatívne kvalifikované odhady pre rozpočty jednotlivých projektov, v prípadoch kde to bolo možné priamo rozpočtované náklady. Indikatívne odhady sa budú upresňovať pri prvej aktualizácii dokumentu, ktorá sa očakáva v druhej polovici roka 2015 po definitívnom schválení všetkých operačných programov Programového obdobia 2014-2020 a systému finančného riadenia EŠIF.

Finančné zabezpečenie

Obec samostatne rozhoduje a uskutočňuje všetky úkony súvisiace so správou obce a jej majetku. Osobitný zákon upravuje jej všetky záležitosti ako aj samosprávnú pôsobnosť. Obec financuje svoje potreby predovšetkým z vlastných príjmov, zo štátnych dotácií, ako aj z ďalších zdrojov.

Obec využíva príležitosti v oblasti podávania žiadostí a projektov o nenávratné zdroje financovania a prostriedky z fondov EU, zo štátnych, regionálnych alebo iných možných zdrojov.

Formulár č. F 3 – Model viaczdrojového financovania – intervenčná matica (povinný v predpísanej štruktúre)

Viaczdrojové financovanie							
Prioritná oblasť	Celkové náklady	Verejné zdroje					Súkromné zdroje
		EÚ	Štát	VÚC	Obec	Spolu	
Oblasť I.	175.000						
1.1	50 000		47 000		3 000		
1.2	45 000		42 750		7 250		
1.3	20 000		19 000		1 000		
1.4	60 000		57 000		3 000		

Oblasť II.	210. 000						
2.1	60 000		57 000		3 000		
2.2	60 000		57 000		3 000		
2.3	50 000		47 000		3 000		
2.4	40 000		38 000		2 000		
Oblasť III.	2. 133 000						
3.1	100 000		95 000		5 000		
3.2	2 000 000		1 900 000		1 00 000		
3.3	3 000		2 850		150		
3.4	30 000		28 500		1 500		
Oblasť IV.	17. 000						
4.1	5 000		4 700		300		
4.2	3 000		2 800		200		
4.3	9 000		8 500		500		

Zdroj: vlastné spracovanie

Formulár č. F 5 – Indikatívny rozpočet - sumarizácia (povinný v predpísanej štruktúre)

	Rok										
	2014	2015	2016	2017	2018	2019	2020	2021	2022	2023	Spolu
I.Oblasť- sociálna	0,28	0,10	0,18	0,5	0,11	0,10	0,15	0,11	0,19	0,13	1,85 mil. €
II.Oblasť- ekonomická	0,22	0,03	0,01	0,20	0,09	0,28	0,21	0,15	0,11	0,13	1,43 mil. €
III.Oblasť- environmentálna	0,14	0,07	0,10	0,05	0,03	0,07	0,06	0,08	0,12	0,04	0,76 mil. €
IV.Oblasť- inštitucionálna	0,05	0,05	0,08	0,04	0,02	0,08	0,01	0,03	0,01	0,02	0,39 mil. €

Zdroj: vlastné spracovanie

Záver

Postup spracovania PHSR

Program hospodárskeho a sociálneho rozvoja je účelovo spracovaný, najmä z hľadiska cieľov a priorít rozvoja SR a možností využívania fondov EÚ.

Postup spracovania PHSR je v súlade s Metodikou na vypracovanie PHSR obce v zmysle novely zákona o podpore regionálneho rozvoja schválenej vládou SR 18. júna 2014. Samotnú chronológiu prípravy a vypracovania možno popísať nasledovne:

- 1) Vypracovanie **socio-ekonomickej analýzy obce**, v ktorej boli identifikované tendencie súčasného socio-ekonomického vývoja obce. Analýza bola zameraná na oblasti: rozvojový potenciál, ľudské zdroje, ekonomika, občianska vybavenosť, vzdelávanie a kultúra a životné prostredie.
- 2) Vypracovanie **analýzy realizovaných opatrení**, v rámci ktorej sa zhodnotili doterajšie skúsenosti predstaviteľov obce s implementáciou programov a podporou regionálneho rozvoja.
- 3) Vyhotovenie **SWOT analýzy**.
- 4) **Určenie kľúčových disparít a hlavných faktorov rozvoja**, vychádza z identifikácie hlavných problémov, ktoré PHSR rieši a určenia potenciálu pre toto riešenie.
- 5) **Definovanie samotnej stratégie**. Tento bod priamo nadväzuje na SWOT analýzu s cieľom odstrániť, alebo zmierniť identifikované disparity pomocou využitia potenciálu reprezentovaného určenými faktormi rozvoja.
- 6) Vymedzenie opatrení a aktivít. Vychádza zo strategickej vízie obce, výsledkov analýz a stratégie PHSR. V rámci aktivít ide o činnosti, ktoré budú v rámci vymedzených opatrení podporené. Opatrenia predstavujú súhrn aktivít pomáhajúcich realizovať priority.
- 7) Definovanie merateľných ukazovateľov a **opis rozvojovej stratégie**.
- 8) Zostavenie finančného plánu. Východiskom boli disponibilné finančné zdroje obce a vymedzené opatrenia a aktivity.

9) **Definícia priorít a opatrení.**

10) Kompletizácia PHSR.

11) Schvaľovanie a publikovanie PHSR

V rámci samotnej prípravy PHSR prebiehalo zhromažďovanie aktuálnych informácií a dokumentov, spracovanie, porovnávanie a hodnotenie informácií, organizačné zabezpečenie a spracovanie získaných podkladov obce.

Dôvodom pre vypracovanie programu rozvoja bola potreba komplexného strategického rozvojového dokumentu, ktorý by pokrýval aj aspekty sociálneho, ekonomického, kultúrneho a inštitucionálneho rozvoja, ktoré v územnom pláne nie sú riešené Preto sa pre obdobie nasledujúcich 5 rokov, t.j. s platnosťou do roku 2020 vypracúva nový komplexný plánovací dokument spĺňajúci aktuálne kritériá strategického plánu pre úroveň miestnej samosprávy, ktorým je Program hospodárskeho a sociálneho rozvoja obce.

Príloha č. 1 k PHSR obce Čáry

Zoznam partnerov zapojených do spracovania PHSR:



EPIC Partner a.s.

Dunajské nábrežie 14

945 01 Komárno

Tel.: 0944/ 211 405

E-mail: info@epicpartner.sk

IČO: 48038521

DIČ: 2120034510

Web: www.epicpartner.sk

Obchodná spoločnosť zapísaná v Obchodnom registri Okresného súdu Nitra, oddiel: Sa, vložka č. 10492/N

Príloha č. 2 k PHSR obce Čáry

Zoznam informačných zdrojov použitých v PHSR:

Základné východiskové dokumenty na miestnej úrovni

- Program hospodárskeho a sociálneho rozvoja obce Čáry 2007-2013,
- Programový rozpočet obce Čáry na roky 2014-2016,
- Konceptia odpadového hospodárstva Obce Čáry v rokoch 2009-2013,
- Rating obce.

Základné východiskové dokumenty na úrovni kraja

- Program hospodárskeho, sociálneho a kultúrneho rozvoja TTSK 2007 – 2013,
- Územný plán VÚC TTSK,
- Regionálna inovačná stratégia TTSK, 2011.

Základné východiskové dokumenty na národnej úrovni

- Partnerská dohoda na roky 2014-2020,
- Operačné programy – Kvalita životného prostredia, Integrovaná infraštruktúra, Efektívna verejná správa, Ľudské zdroje, Výskum a inovácie, Integrovaný operačný program a ostatné,
- Národná stratégia regionálneho rozvoja Slovenskej republiky (2014),
- Základné východiskové dokumenty na nadnárodnej úrovni,
- Stratégia Európa 2020,
- Spoločenský strategický rámec EK.

Súvisiace legislatíva:

- Zákon NR SR č. 539/2008 Z.z.
- Zákon NR SR č. 369/1990 Z.z.
- Partnerská dohoda SR na roky 2014-2020
- Národná stratégia regionálneho rozvoja
- priority Nitrianskeho samosprávneho kraja
- Regionálna integrovaná územná stratégia

Príloha č. 3 k PHSR obce Čáry

Zoznam použitých skratiek:

PHSR – Plán hospodárskeho a sociálneho rozvoja

NR SR – Národná rada Slovenskej republiky

EŠIF – Európske štrukturálne a investičné fondy

RIUS – Regionálna integrovaná územná stratégia

TTSK – Trnavský samosprávny kraj

VÚC – Vyšší územný celok

ČSR – Česko – slovenská republika

NNKP – Nehnuteľné národné kultúrne pamiatky

KO – Komunálny odpad

MŠ – Materská škola

ZŠ – Základná škola

VŠ – Vysoká škola

ÚPSVaR – Úrad práce, sociálnych vecí a rodiny

ČOV – Čistiareň odpadových vôd

NFP – Nenávratný finančný príspevok

ObÚ – Obecný úrad

ObZ – Obecné zastupiteľstvo