

**Program hospodárskeho rozvoja a sociálneho rozvoja  
obce Čáry na roky 2021-2027**



Zhotoviteľ : EPIC Partner a.s. ,Komárno





# Obsah

<b>Úvod .....</b>	<b>4</b>
-------------------	----------

---

<b>1. Analytická časť .....</b>	<b>9</b>
---------------------------------	----------

---

<i>Súhrnná charakteristika územia .....</i>	9
<i>Ekonomická štruktúra a ekonomický rozvoj obce .....</i>	15
<i>Sociálna charakteristika -ľudské zdroje .....</i>	16
<i>Náboženská a národnostná štruktúra .....</i>	19
<i>Technická infraštruktúra .....</i>	21
<i>Sociálna infraštruktúra .....</i>	24
<i>Ekonomický potenciál .....</i>	27
<i>Hospodárenie obce .....</i>	30
<i>SWOT Analýza .....</i>	33

<b>2. Strategická časť .....</b>	<b>41</b>
----------------------------------	-----------

---

<i>Zhodnotenie obdobia 2014-2020.....</i>	45
<i>Strategické ciele obce .....</i>	46
<i>Rozvojová vízia obce .....</i>	46

<b>3. Programová časť .....</b>	<b>49</b>
---------------------------------	-----------

---

<i>Akčný plán .....</i>	50
<i>Súbor ukazovateľov výsledkov a dosahov vrátane východiskových hodnôt .....</i>	47

**4. Realizačná časť ..... 62**

---

*Popis organizačného zabezpečenia ..... 62*

*Komunikácia a publicita ..... 63*

**5. Finančná časť ..... 66**

---

*Finančné zabezpečenie ..... 66*

**Záver ..... 67**

---

*Príloha č. 1 ..... 69*

*Príloha č. 2 ..... 70*

*Príloha č. 3 ..... 71*

# Úvod

## Formulár č. 1 – Hlavička dokumentu PHRSR

Názov:	Program hospodárskeho rozvoja a sociálneho rozvoja obce Čáry na roky 2021-2027
Typ:	PHRSR obce je strednodobým rozvojovým dokumentom v zmysle zákona č. 539/2008 Z. z o podpore regionálneho rozvoja v znení neskorších predpisov a je vypracovaný v súlade s cieľmi a prioritami ustanovenými v NSRR, pričom zohľadňuje ciele a priority ustanovené v programe rozvoja príslušnej VÚC a je vypracovaný podľa záväznej časti územnoplánovacej dokumentácie regiónu a obce
Územné vymedzenie:	<b>Obec Čáry</b>
Územný plán obce schválený:	<b>áno</b>
Dátum schválenia PHRSR:	
Dátum splatnosti:	<b>01.01.2021-31.12.2027</b>
Verzia časti dokumentu:	<b>1.0</b>
Publikovaný verejne:	<b>Informácia na obecnom zastupiteľstve</b>
Predkladá:	<b>Ing. Martin Královič, starosta obce</b>

**Formulár č. 2 – Zámer spracovania PHRSR**

Názov dokumentu:	<b>Program hospodárskeho rozvoja a sociálneho rozvoja obce Čáry na roky 2021-2027</b>
Forma spracovania:	<b>S pomocou externých odborníkov. Spracovateľom je spoločnosť: EPIC Partner a.s., Bratislavská cesta 4931, 945 01 Komárno, IČO: 48 038 521.</b>
Riadenie procesu spracovania:	<b>Dokument bol spracovaný podľa platnej legislatívy na podporu regionálneho rozvoja a metodiky na spracovanie PHRSR.</b>
Obdobie spracovania:	<b>Obdobie spracovania PHRSR je od 01. 09. 2021 do 3. 11. 2021</b>
Financovanie spracovania:	<b>Náklady na vlastné spracovanie dokumentu boli financované z vlastných zdrojov obce Čáry (rozpočet obce).</b>

Dokument Program hospodárskeho rozvoja a sociálneho rozvoja obce Čáry je základným dokumentom, ktorým sa samospráva obce pri výkone svojej činnosti stará o všestranný rozvoj svojho územia a o potreby svojich obyvateľov.

Cieľom predkladaného strategického dokumentu je zmapovanie sociálno-ekonomickej priestorovej štruktúry obce Čáry – nachádzajúcej sa na západnom Slovensku v okrese Senica – a na základe výsledkov týchto analýz vytvoriť program hospodárskeho rozvoja a sociálneho rozvoja daného územia, ktorý bude základným strednodobým programovým dokumentom (v období 2021-2027) na podporu regionálneho rozvoja na úrovni obce. Vlastne je to program cielených opatrení na stimuláciu ekonomického a sociálneho rozvoja obce, ktorého cieľom je navrhnuť systematickú a funkčne trvalo udržateľnú rozvojovú stratégiu, zameranú na realizáciu hospodárskeho a sociálneho rozvoja obce pri rešpektovaní globálnych cieľov regionálneho vývoja, resp. štátnej regionálnej politiky.

*Program hospodárskeho rozvoja a sociálneho rozvoja obce Čáry na roky 2021-2027 bol vypracovaný na základe zákona Národnej rady SR č. 539/2008 Z. z. o podpore regionálneho rozvoja (v znení č. 309/2014 Z. z., 378/2016 Z. z., 58/2018 Z. z., 313/2018 Z. z., 221/2019 Z. z., 134/2020 Z. z.),*

Programom hospodárskeho rozvoja a sociálneho rozvoja obce Čáry sa uskutočňuje podpora regionálneho rozvoja na miestnej úrovni s dôrazom na sociálnu, ekonomickú a environmentálnu sféru. Je to program cielených opatrení, navrhnutý pre oživenie sociálneho, ekonomického a environmentálneho rozvoja obce, ktorý na základe výsledkov ročného hodnotenia bude priebežne aktualizovaný a doplňovaný.

Tento programový dokument je previazaný so sektorovými operačnými programami vypracovanými na základe Partnerskej dohody Slovenskej republiky na roky 2021-2027 (Partnerská dohoda Slovenskej republiky na roky 2021 – 2027 je základný strategický dokument s celoštátnym dosahom, ktorý vypracuje Slovenská republika za účasti partnerov v súlade s prístupom viacúrovňového riadenia a ktorým sa stanoví stratégia, priority a opatrenia pre účinné a efektívne využívanie prostriedkov Európskych štrukturálnych a investičných fondov za účelom dosahovania cieľov stratégie Európa 2020), ako aj s Národnou stratégiou regionálneho rozvoja SR do roku 2030 (schválenou uznesením Vlády SR č. 222 zo 14. mája 2014), Konceptiou územného rozvoja Slovenska 2001 (KURS 2001), Programom hospodárskeho a sociálneho rozvoja Trnavského samosprávneho kraja na roky 2016-2023, Územným plánom Trnavského samosprávneho kraja, Regionálnou inovačnou stratégiou Trnavského samosprávneho kraja. Program obce Čáry bol vypracovaný na základe metodiky, ktorú vydal Úrad podpredsedu vlády pre investície a informatizáciu.

Pri vypracovaní tohto programového dokumentu boli zohľadnené priority Národnej stratégie regionálneho rozvoja SR, ako aj jej vízia regionálneho rozvoja na Slovensku: Slovensko sa má stať krajinou s vysokou kvalitou života všetkých občanov. Každý región bude využívať svoje danosti v prospech svojho udržateľného hospodárskeho, sociálneho, environmentálneho a územného rozvoja, a tým aj Slovenskej republiky, ako vyspelého, hospodársky, politicky a sociálne súdržného členského štátu Európskej únie.

Program hospodárskeho rozvoja a sociálneho rozvoja obce Čáry je spolu s územným plánom základným a kľúčovým dokumentom pre riadenie samosprávy vychádzajúcim z poznania situácie. Formuluje svoju predstavu o budúcnosti spolu s činnosťami a projektmi na jej zabezpečenie. PHRSR na obdobie rokov 2021 až 2027 je tretím strategickým dokumentom obce, nahrádza PHRSR na obdobie 2014 – 2020.

Rozvojová stratégia obce Čáry vychádza aj zo stratégie Európa 2020, prostredníctvom financovania projektov v programovom období 2021-2027 podporí

- inteligentný rast: vytvorenie hospodárstva založeného na znalostiach a inovácii,
- udržateľný rast: podporovanie ekologickejšieho a konkurencieschopnejšieho hospodárstva, ktoré efektívnejšie využíva zdroje,
- inkluzívny rast: podporovanie hospodárstva s vysokou mierou zamestnanosti, ktoré zabezpečí hospodársku, sociálnu a územnú súdržnosť.

Program hospodárskeho a sociálneho rozvoja obce Čáry schvaľuje obecné zastupiteľstvo v Čároch, ktoré bude potom realizovať vykonateľnosť, kontrolu, monitorovanie a hodnotenie tohto programu.

#### ***Základné východiskové dokumenty na miestnej úrovni***

- Program hospodárskeho a sociálneho rozvoja obce Čáry 2014-2020
- Program hospodárskeho a sociálneho rozvoja obce Čáry 2007-2013,
- Programový rozpočet obce Čáry
- Záverečný účet obce Čáry
- Konceptia odpadového hospodárstva Obce Čáry
- Rating obce.

#### ***Základné východiskové dokumenty na úrovni kraja***

- Programom hospodárskeho a sociálneho rozvoja Trnavského samosprávneho kraja na roky 2016-2023
- Územný plán VÚC TTSK,
- Regionálna inovačná stratégia TTSK,

#### ***Základné východiskové dokumenty na národnej úrovni***

- Partnerská dohoda na roky 2021-2027,
- Operačné programy
- Národná stratégia regionálneho rozvoja Slovenskej republiky,
- Základné východiskové dokumenty na nadnárodnej úrovni,
- Stratégia Európa 2020,
- Spoločenský strategický rámec EK.



**Formulár č.3 - Zoznam analyzovaných koncepcných dokumentov**

<b>Zoznam analyzovaných koncepcných dokumentov</b>			
<b>Názov dokumentu</b>	<b>Platnosť dokumentu</b>	<b>Úroveň dokumentu</b>	<b>Zdroj</b>
<b>Stratégia Európa 2020</b>	2020	európska	<a href="http://www.mindop.sk">www.mindop.sk</a>
<b>Národná stratégia regionálneho rozvoja SR (NSRR)</b>	2030	národná	<a href="http://www.mindop.sk">www.mindop.sk</a>
<b>Koncepcia územného rozvoja Slovenska 2001- záväzná časť v znení KURS 2011</b>	2030	národná	<a href="http://www.mindop.sk">www.mindop.sk</a>
<b>Metodika na vypracovanie PHRSR</b>	2014 - 2020	národná	<a href="http://www.mindop.sk">www.mindop.sk</a>
<b>Partnerská Dohoda 2021-2027</b>	2027	národná	<a href="http://www.partnerskadohoda.gov.sk">www.partnerskadohoda.gov.sk</a>
<b>Program hospodárskeho a sociálneho rozvoja TTSK</b>	2023	regionálna	<a href="http://www.trnava-vuc.sk">www.trnava-vuc.sk</a>
<b>Územný plán VÚC TTSK</b>	2015	regionálna	<a href="http://www.trnava-vuc.sk">www.trnava-vuc.sk</a>
<b>Plán rozvoja verejných vodovodov a verejných kanalizácií Trnavského samosprávneho kraja</b>	2015	regionálna	<a href="http://www.enviroportal.sk">www.enviroportal.sk</a>
<b>Program odpadového hospodárstva Trnavského kraja</b>	2020	regionálna	<a href="http://www.minv.sk">www.minv.sk</a>
<b>Informácia k vyhodnoteniu PHRSR TTSK 2016 - 2020 za rok 2019</b>	2019	regionálna	<a href="http://www.trnava-vuc.sk">www.trnava-vuc.sk</a>
<b>Program hospodárskeho rozvoja obce Čáry</b>	2020	miestna	<a href="https://www.cary.sk/">https://www.cary.sk/</a>

# 1.

## Analytická časť

### Formulár č. 4

<b>Zoznam použitých kvantitatívnych a kvalitatívnych dát</b>		
<b>Oblasť dát/Téma</b>	<b>Zdroj dát</b>	<b>Webová stránka</b>
<b>Demografia</b>	Štatistický úrad SR Inštitút informatiky a štatistiky	<a href="http://www.slovakstatistics.sk">www.slovakstatistics.sk</a> <a href="http://www.infostat.sk">www.infostat.sk</a>
<b>Bývanie</b>	Štatistický úrad SR Inštitút informatiky a štatistiky	<a href="http://www.slovakstatistics.sk">www.slovakstatistics.sk</a> <a href="http://www.infostat.sk">www.infostat.sk</a>
<b>Školstvo a vzdelávanie</b>	Štatistický úrad SR Ústav informácií a prognóz	<a href="http://www.slovakstatistics.sk">www.slovakstatistics.sk</a> <a href="http://www.uips.sk">www.uips.sk</a>
<b>Zdravotníctvo</b>	Národné centrum zdravotníckych informácií	<a href="http://www.nczisk.sk">www.nczisk.sk</a>
<b>Sociálna starostlivosť</b>	Úrad práce, sociálnych vecí a rodiny SR Ministerstvo vnútra SR	<a href="http://www.upsvar.sk">www.upsvar.sk</a> <a href="http://www.minv.sk">www.minv.sk</a>
<b>Ekonomická situácia</b>	Štatistický úrad SR Slovenská agentúra pre rozvoj investícií a obchodu Finančná správa SR	<a href="http://www.slovakstatistics.sk">www.slovakstatistics.sk</a> <a href="http://www.sario.sk">www.sario.sk</a> <a href="http://www.financnasprava.sk">www.financnasprava.sk</a>
<b>Životné prostredie</b>	Slovenský hydrometeorologický ústav Slovenská agentúra životného prostredia	<a href="http://www.shmu.sk">www.shmu.sk</a> <a href="http://www.enviroportal.sk">www.enviroportal.sk</a>

### Súhrnná charakteristika územia

**Obec Čáry** leží v Borskej nížine. Je to geomorfologický celok na západnom Slovensku v Záhorskej nížine, plošne najväčšie územie viatych pieskov s rovinným až pahorkatinným reliéfom s prevahou borovicových lesov. Nadmorská výška v strede obce je 170 m n. m. a v chotári 167 – 182 m n. m.

Rovinný chotár tvoria mladšie treťohorné íly s nánosmi riečnych uloženín, viatych pieskov a spraší. Má hnedé lesné až mačínové hnedozemné a nivné pôdy. Na severe sú borovicové lesy.

Chotár je zväčša rovinatý, výškovitý je len v severnej časti a má pieskovitý povrch. Od severu pozdĺž celého chotára je borový les.

Hlavnými usadeninami sú piesky, íly, zlepenca a vápenca. Pôda je premenená na úrodné polia a patrí k najúradnejším vôbec, čo potvrdzuje aj charakter využívania pôdneho fondu obce:

#### **Využitie pôdy**

**tabuľka č. 1**

<b>Poľnohospodárska pôda</b>	<b>724,35 ha</b>
Orná pôda	463,19 ha
Trvalé trávne porasty	224,56 ha
Záhrady	36,49 ha
<b>Nepoľnohospodárska pôda</b>	<b>769,10 ha</b>
Vodné plochy	25,60 ha
Zastavané plochy	95,40 ha
Ostatné plochy	21,44 ha
Lesné pozemky	626,94 ha

Zdroj: ŠÚ, SR, 2021

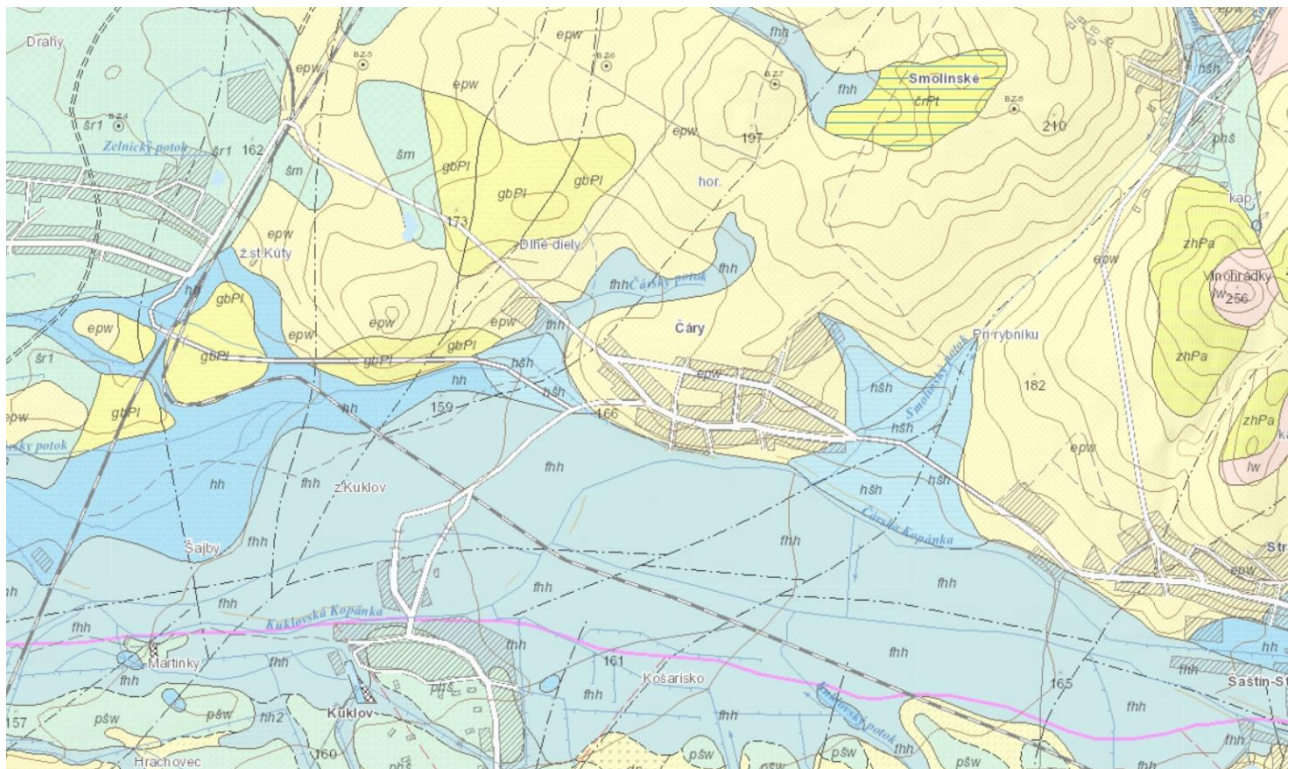
### **Geologická charakteristika územia**

Dotknuté územie a jeho širšie okolie je podľa regionálneho geologického členenia Západných Karpát (Mazúr, Lukniš, 2002) súčasťou Alpsko-himalájskej sústavy, podsústavy Panónska panva, provincie Západopanónska panva, subprovincie Viedenská kotlina, oblasti Záhorská nížina - leží na rozhraní dvoch geologických celkov Chvojnická pahorkatina, podcelku Unínska pahorkatina a celku Borskorská nížina, podcelku Gbelský Bor. Z hľadiska inžiniersko-geologickej rajonizácie predstavuje rajón predkvartérnych hornín tvorených jemnozrnným sedimentom (Hrašna, Klukanova, 2002). Podľa mapy morfológicko - morfometrických typov reliéfu sa územie nachádza na území horizontálne a vertikálne rozdelených rovín (Tremboš, Minár, 2002). Dotknuté územie sa nachádza v severnej časti Záhorskej nížiny, ktorá je súčasťou Viedenskej neogénnej panvy.

Na geologickej stavbe územia sa zúčastňuje neogén a kvartér. Povrchové vrstvy tvoria kvartérne hliny a eolické piesky malých mocností. Piesky sú väčšinou jemno až strednozrnné, prevažne svetlohnedej až tmavohnedej farby. V skúmanom území a jeho okolí boli zistené premenlivé mocnosti pieskov od 0,20 m do 4,0 m. Vyskytujú sa piesky s rôznym stupňom

zahlinenia a to od pieskov čistých (jemná frakcia  $f < 5\%$ ) až po piesky hlinité ( $f < 35\%$  pričom  $f =$  zrná s priemerom  $< 0,06\text{ mm}$ ) (Mesko, 2002; Biely et al., 2002).

V podloží pieskov sa nachádzajú pestrofarebné neogénne prevažne vápnité íly pliocénneho veku. Miestami sa v nich vyskytujú šošovky resp. polohy neogénnych pieskov, prachov, sladkovodných vápencov a sloje lignitu. Neogénne íly predstavujú nepriepustnú bariéru pre podzemnú vodu. Podzemná voda sa kumuluje v povrchovom piesčitom eolickom súvrství. Vznikajú tu bezodtokové depresie a močiare (Mesko, 2002).



## Historický vývoj

Podľa archeologických nálezov osídlenie územia obce siaha do pradávnej doby kamennej, neolitu, čo je zhruba 5000 rokov pred Kristom. Už vtedy pieskové duny Vinohrádky a Hančák osídľovali ľudia. Stopy po tomto osídlení našli v 30.-tych rokoch nášho storočia až dvaja archeológovia nezávisle od seba.



Z tohto obdobia pochádza aj kamenná sekera, ktorá sa rovnako u nás našla. V 50.-tych rokoch roľník Mráz v katastri Medzi lúkami zase vyoral rímske mince, ktoré sú dôkazom toho, že tu pravdepodobne boli i rímski vojaci. Najdené boli i dôkazy o slovanskom osídlení z čias

Veľkomoravskej ríše. Hradištné sídlo odkryli pracovníci Záhorského múzea na okraji Smolinského lesa.

Nedáľeko nášho územia (cez Šaštín) viedla i Jantárová cesta a z nej bola pravdepodobne odbočka k brodu cez rieku Moravu v Brodskom a práve táto asi križovala naše územie. Neskôr kataster patril do konfína - ochranného pásma uhorskej ríše. V roku 1237 vtrhol Přemysl Otakar II. do Uhorska proti Ladislavovi Kumánskemu a bitka sa odohrala na poli Hadmáš. Územie s týmto menom sa nachádza medzi obcami Kúty, Brodské a Čáry .

Prvá písomná zmienka o Čároch však pochádza až z roku 1392. V donačnej listine statkov prináležiacich holičskemu panstvu sa spomína pod menom Cher. Touto listinou daroval Žigmund Luxemburský hrad Wyvar (Holíč) Stiborovi zo Stiboric. Ďalšia zmienka pochádza potom až z 20. 9. 1550. V liste Antona Šarkana Tomášovi Nádasdymu sa tvrdí, že víno nemožno kúpiť výhodnejšie inde než tu. Táto kvalitná vínná réva sa pestovala na vŕšku zvanom Vinohrádky. Pozemky v Čároch sa spomínajú i pri delení panstva v roku 1554. V roku 1588 sa potom obec spomína už pod menom Chiary a o desať rokov neskôr ako Czary. Z tohto roku pochádza i zmienka o majeri Peter Mezew, ktorý sa nachádzal zrejme pri rieke Myjave na území dnešného chotára obce.

Kostol bol postavený až v rokoch 1640-1653. Dovtedy bola na cintoríne len kaplnka. Dňa 11. 11. 1653 ho slávnostne vysvätil biskup Iliacint Makripodáry. Farnosťou sa obec stala až v roku 1812 a v tom istom roku vznikla i rímsko-katolícka škola. V roku 1773 má obec názov Csary a Czare, 1786 Cschari, 1808 Csari, Czari, v r. 1863-1913 Csári a od roku 1920 má úradný názov Čáry. V roku 1729 bol postavený mlyn, ktorý neskôr preslávil obec široko ďaleko a v r. 1742 sa tu nachádzala papiereň. O 7 rokov neskôr obec pripadla cisárovnej Márii Terézii a jej manželovi Františkovi Lotrinskému. Cisárska rodina dávala časti majetku do prenájmu, a tak si obec roku 1842 prenajal gróf Puthon.

Z tohto obdobia sa dochovalo už viac prameňov a preto ho môžeme celkom slušne zmapovať. V 18. a 19. stor. sa odsťahovalo pár rodín na Dolnú zem. Ďalšia vlna vysťahovalectva potom nastala až na prelome 19. a 20. stor. a za prvej republiky, keď občania odchádzali do Ameriky. Dňa 14. 9. 1902, počas cisárskych manévrov, navštívil našu obec pruský princ Wilhelm a zaoberal sa naozaj zaujímavou činnosťou - fotografoval si miestnych Rómov. Tí však ešte vtedy nebývali v obci, ale ďalej v lese, v časti Bažantnica smerom na Smolinské. Naši občania bojovali i v 1. svetovej vojne a viacero ich padlo na bojiskách (na pomníku padlých je ich napísaných 38, nie je to však úplný menoslov). Bojovali najmä na

Talianskom fronte a samozrejme i v legendárnej bitke na Piave. Rok 1918 priniesol dlho očakávané vytrhnutie sa spod maďarskej nadvlády a začali vznikať i slovenské politické strany. Veľmi silní boli najmä ľudáci a Agrárna strana. V roku 1927 tu vypukla vzbura a miestna chudoba parcelovala pôdu veľkostatkárom zo Šaštína. Túto potom užívali a neskôr si ju aj odkúpili. Druhá svetová vojna nebola k



naším občanom až taká krutá. Zahynulo v nej iba 5 vojakov z Čárov, dvaja občania židovského pôvodu zahynuli v Osvienčime a jedného človeka zastrelili príslušníci Hlinkovej gardy v Šaštíne. V lesoch okolo Čárov pôsobila v rokoch 1944-1945 partizánska skupina zložená z utečencov z koncentračných táborov v Rakúsku.

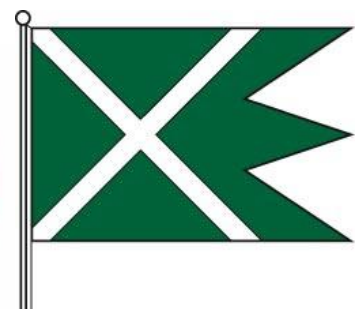
Čáry boli oslobodené 6. apríla 1945 vojskami maršála Malinovkého, ktorý tu mal chvíľu aj svoj štáb. Na území nášho chotára zahynulo 9 vojakov Červenej armády, ktorí boli pochovaní pred miestnou farou. Obdobie po vojne bolo tiež veľmi krušné. Boj medzi komunistami a demokratmi prebiehal i v Čároch. O život prišiel predseda komunistov v obci Viliam Vajda, ktorý bol zastrelený pri prestrelke pred jeho domom. Napäté vzťahy to ešte vyhrotilo a komunisti žiadali zadosťučinenie. Jadrom všetkých problémov však bol určite vtedy nastupujúci totalitný režim. Po nástupe komunizmu bol život v obci pokojný. Jediným narušením bolo zostrelenie poľského pilota, ktorý chcel v 70.-tych rokoch preletieť cez hranicu do Rakúska, a ktorého zostrelili československé stíhačky. V roku 1977 sa začalo s výstavbou lignitovej bane. Nežná revolúcia v roku 1989 zasiahla tiež do života obce, rovnako ako rozdelenie Československa.

## ***Symboly obce***

Erb obce Čáry pochádza z pečatidla z roku 1688. V období 1. ČSR vzniklo nové pečatidlo. V strede pečatného poľa sv. Martin na koni obdarúva žobráka. Kruhopic – OBEC ČÁRY – ŽUPA BRATISLAVSKÁ. Odtlačok pečatidla sa nachádza na písomnostiach z rokov 1927, 1943. Na písomnostiach z rokov 1921 a 1927 je miesto nápisu Obec Čáry nápis Obec Čáre. Po prevrate v roku 1989 sa však obec vrátila k pôvodnému erbu: V zelenom štíte strieborné skrížené kladivo a sekera. Historickou predlohou erbu je symbol na pečatidle, ktoré je datované do sedemnásteho storočia. V strede skrížené pracovné náradie – kladivo a sekera, nad ním



letopočet 1688. Kruhopis: PECZET OBECNI DEDINI CZARUW. Odtlačok pečatidla je ne listine z roku 1782 v ŠOA Nitra a z roku 1855 v ŠOA Bratislava. Obecné zastupiteľstvo obce Čáry, na svojom zasadnutí dňa 4. 10. 1991, schválilo návrh erbu, pečate a vlajky obce. Heraldická komisia Ministerstva vnútra SR dňa 19. 11. 1991 sa oboznámila so stanoviskom obecného zastupiteľstva, podľa ktorého prijalo erb, pečať a vlajku obce. Komisia posúdila návrh a konštatovala, že heraldicky správny erb obce pozostáva zo zeleného štítu so skríženými striebornými kladivom a sekerou. Čáry predstavuje obsah obecnej pečate. Obecná vlajka pozostáva zo zeleného, tromi cípmi ukončeného listu, v ktorom sú dva biele, šikmo skrížené, pruhy. Šikmý tzv. Ondrejský kríž evokuje skríženie heraldických figúr v erbe obce Čáry.



## ***Analýza súčasnej rozvojovej úrovne obce a jej rozvojových faktorov***

### **Rozvojová úroveň priestoru a teda i obce je ovplyvnená tromi základnými podmienkami:**

- disponibilitou rozvojového potenciálu,
- schopnosťou využitia rozvojového potenciálu,
- vonkajším prostredím, ktoré tvorí legislatíva, ekonomický rozvoj spoločnosti, disponibilita verejných zdrojov a systém ich prerozdelenia.

### **Rozvojový potenciál obce tvorí jej územná a ekonomická priestorová štruktúra, ktorá je systemizovaná v týchto skupinách:**

- prírodné zdroje,
- obyvateľstvo,
- miestne hospodárstvo,
- technická infraštruktúra,
- sociálna infraštruktúra,
- miestna samospráva s jej ekonomickými podmienkami.

Keďže jednotlivé podsystémy priestorovej štruktúry sú navzájom späté je ťažké určiť, ktorý z uvedených faktorov je najdôležitejší. Preto pri analýze rozvojových faktorov rovnako pri ich prognózovaní je potrebné venovať dostatočnú pozornosť všetkým faktorom. Nevyváženosť rozvojových faktorov obmedzuje dynamiku rozvoja a je jednou z príčin rozvojovej diferenciacie medzi obcami a regiónmi.

## ***Ekonomická štruktúra a ekonomický rozvoj obce***

**Ekonomický potenciál obce** možno definovať ako spolupôsobenie v obci sa nachádzajúceho kapitálu, ľudských zdrojov a prírodných daností za účelom výroby produkcie a poskytovania služieb. Je rozhodujúcim faktorom rozvojových možností obce a determinantom životnej úrovne jeho obyvateľstva. Na rozvoji ekonomického potenciálu sa v obci Čáry podieľajú nielen podnikateľské subjekty pôsobiace na jej území, ale aj obecná samospráva, a nepriamo aj občania, ktorí sa podieľajú na spoločenskom dianí obce.

### ***EKONOMICKÁ ŠTRUKTÚRA VYTVÁRANÁ SÚKROMNÝM SEKTOROM***

Rozhodujúce pre ekonomický rozvoj obce sú podmienky pre rozvoj podnikania v obci a podnikateľské aktivity súkromného sektora.

#### **Súkromné podnikania v obci sa sústreďuje predovšetkým do týchto oblastí:**

- výrobná činnosť, maloobchod a veľkoobchod sústredená do činností obchodných spoločností – predovšetkým spoločností s ručením obmedzeným,
- fyzické osoby podnikajúce predovšetkým v oblasti obchodu, reštauračných služieb a drobných služieb pre obyvateľov.

Zároveň viaceré podnikateľské subjekty pomáhajú obci pri organizovaní kultúrnych, spoločenských a športových podujatí formou sponzorstva.

V priemere možno zhrnúť, že celková podnikateľská aktivita v obci v porovnaní s priemernými ukazovateľmi rozvoja podnikania v SR je slabšia, aj napriek pôsobnosti takých spoločností ako sú Hornonitrianske bane a.s., GAMAPLAST s.r.o. a BUREL s.r.o., ktoré pôsobia ako najvýznamnejší zamestnávateľia v obci.



Väčšina obyvateľov predovšetkým trvale bývajúcich v obci, sa rozhodne podnikáť ako fyzická osoba na základe živnostenského povolenia. Hlavnými dôvodmi sú najmä strata zamestnania, využitie vzdelania a zručnosti v danom odbore, možnosti práce v mieste bydliska a zamestnania rodinných príslušníkov a blízkych.

## **EKONOMICKÁ ŠTRUKTÚRA OBCE**

Podľa stavu zápisov v obchodnom registri príslušného súdu a registrácie na živnostenskom úrade a z údajov štatistického úradu k 30.12.2020 na území obce podniká:

- ✓ 1 akciová spoločnosť,
- ✓ 6 spoločnosti s ručením obmedzeným,
- ✓ 74 fyzických osôb – živnostníkov,
- ✓ 20 právnických osôb

Ekonomickú štruktúru obce v súčasnej dobe diverzifikuje predovšetkým živnostnícka podnikateľská činnosť drobných podnikateľov, zabezpečujúcich drobnú remeselnú výrobu, dopravu, služby a obchod. Drobná živnostenská činnosť sa v obci zameriava predovšetkým na drobné stavebné a inštalačné práce, opravy automobilov a obchod. Súčasná štruktúra podnikania nevyplýva výrazne na zamestnanosť obyvateľov, ide predovšetkým o podnikanie rodinného typu.

**Ďalšou skupinou sú obchodné spoločnosti, z ktorých najvýraznejšími zamestnávateľmi sú:**

- ✓ GAMAPLAST s.r.o.
- ✓ BUREL s.r.o.

## **Sociálna charakteristika – ľudské zdroje**

Z hľadiska počtu obyvateľov patrí obec Čáry do skupiny stredných obcí. Na základe údajov v tabuľke č. 2 možno konštatovať pozitívny vývojový trend počtu obyvateľov v obci Čáry. Za sledované obdobie rokov 2015-2020 sa počet obyvateľov zvýšil o 31 obyvateľov, pričom len v roku 2018 (-9) bol v obci zaznamenaný úbytok obyvateľstva.

### **Vývoj počtu obyvateľov**

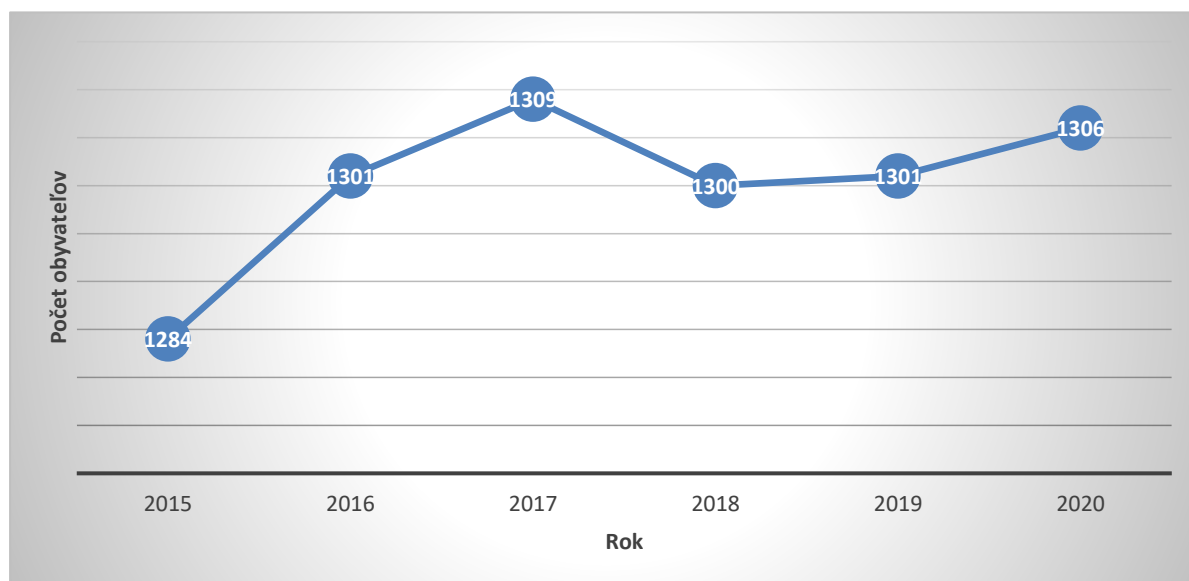
tabuľka č. 2

Rok	2015	2016	2017	2018	2019	2020
Počet obyvateľov	1284	1301	1309	1300	1301	1306
+/-		+17	+8	-9	+1	+6

Zdroj: ŠÚ, SR, 2021

### Aktuálny graf vývoja obyvateľstva

graf č. 1



### Veková štruktúra obyvateľstva

Demografický vývoj obyvateľstva sa odráža predovšetkým vo vekovej štruktúre obce. Všeobecným prejavom demografického vývoja obyvateľstva na Slovensku je väčšinou nepriaznivá veková štruktúra z hľadiska produktívnych vekových kategórií.

Vo vekovej štruktúre obce prevládajú obyvatelia v produktívnom veku, ktorí tvoria približne 61,1% podiel z počtu obyvateľov obce. Predproduktívna zložka obyvateľstva má v obci Čáry pomerne silné zastúpenie a predstavuje až 16,7% obyvateľstva. Poproduktívna zložka pritom činí niečo viac ako 22,2 %.

V porovnaní s obcami podobného charakteru má obec Čáry pomerne vyrovnanú vekovú štruktúru obyvateľstva s vyrovnaným podielom pred- a poproduktívnej zložky, aj keď v porovnaní s rokmi.

#### Veková štruktúra obyvateľstva (2020)

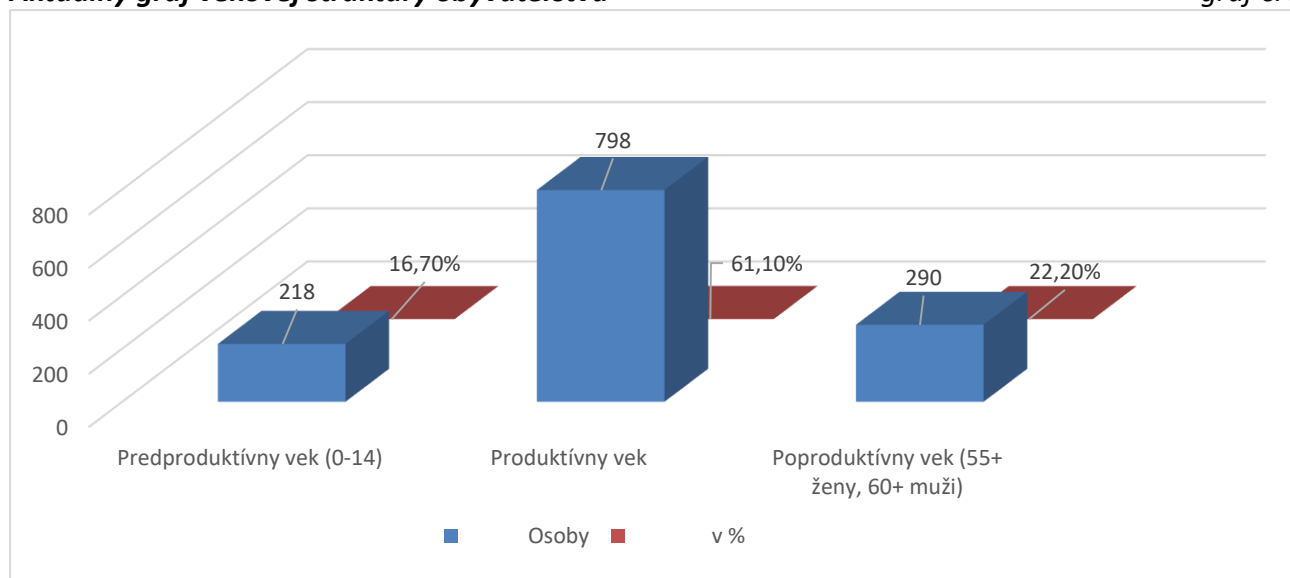
tabuľka č. 3

Veková kategória	Osoby	v %
<b>Predproduktívny vek (0-14)</b>	<b>218</b>	<b>16,7%</b>
<b>Produktívny vek</b>	<b>798</b>	<b>61,1%</b>
- ženy (15-54)	367	28,1%
- muži (15-59)	431	33%
<b>Poproduktívny vek (55+ ženy, 60+ muži)</b>	<b>290</b>	<b>22,2%</b>

Zdroj: ŠÚ, SR, 2021

**Aktuálny graf vekovej štruktúry obyvateľstva**

graf č. 2



## Demografický vývoj obce

Demografický vývoj v obci má výraznú charakteristiku obecnej komunity. V rokoch 2015-2020 má demografické saldo kolísavý priebeh, pričom počas sledovaného obdobia bol zaznamenaný prirodzený prírastok 6 obyvateľov.

Záporná hodnota migračného salda sa objavila počas sledovaného obdobia len v rokoch 2015 a 2018. Počas sledovaného obdobia dosiahlo migračné saldo kladnú hodnotu 11 obyvateľov. Vyššie migračné saldo nad demografickým odzrkadľuje trend súčasnej spoločnosti sťahovania sa obyvateľov miest na obce v priľahlom okolí. Tento trend v spoločnosti má vplyv taktiež na demografické saldo, keďže väčšinou sa sťahujú ľudia v produktívnom veku, ktorí majú vysoké predpoklady na zvýšenie počtu narodených v obci.

**Demografický vývoj v obci**

tabuľka č. 4

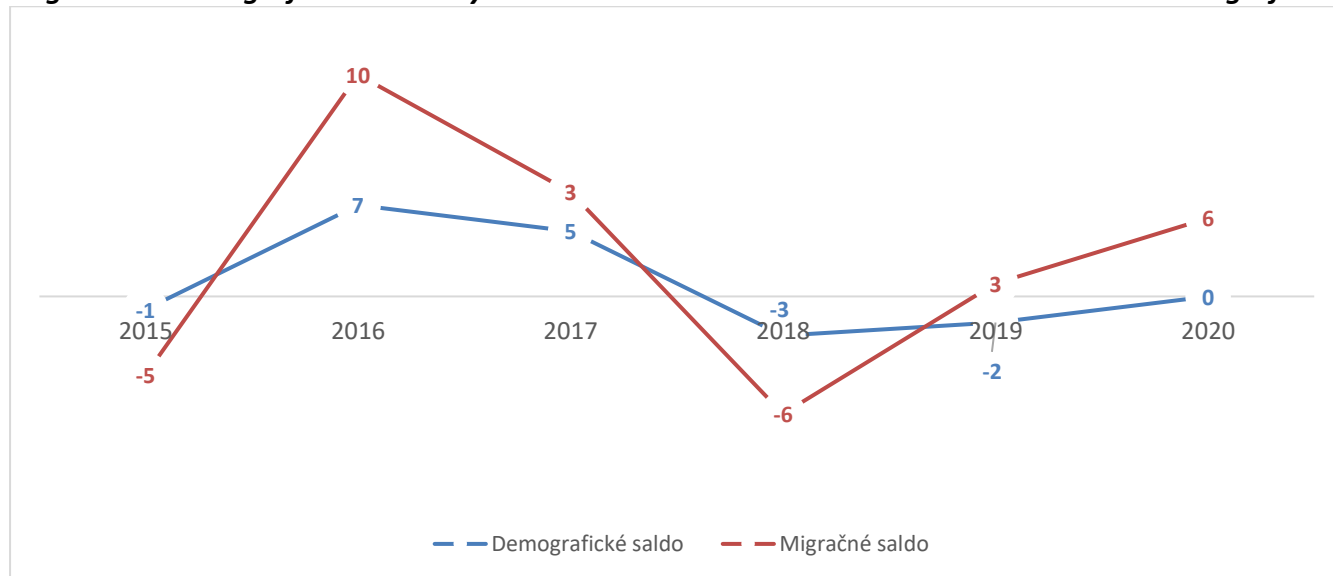
Roky	2015	2016	2017	2018	2019	2020
<b>Narodení</b>	14	17	14	10	9	17
<b>Zomrelí</b>	15	10	9	13	11	17
<b>Demografické saldo</b>	<b>-1</b>	<b>7</b>	<b>5</b>	<b>-3</b>	<b>-2</b>	<b>0</b>
<b>Pristáhovaní</b>	25	29	23	17	26	18
<b>Vystáhovaní</b>	30	19	20	23	23	12

**Migračné saldo****-5****10****3****-6****3****6**

Zdroj: ŠÚ, SR, 2021

**Migračné a demografické saldo obyvateľstva**

graf č. 3

**Náboženská a národnostná štruktúra**

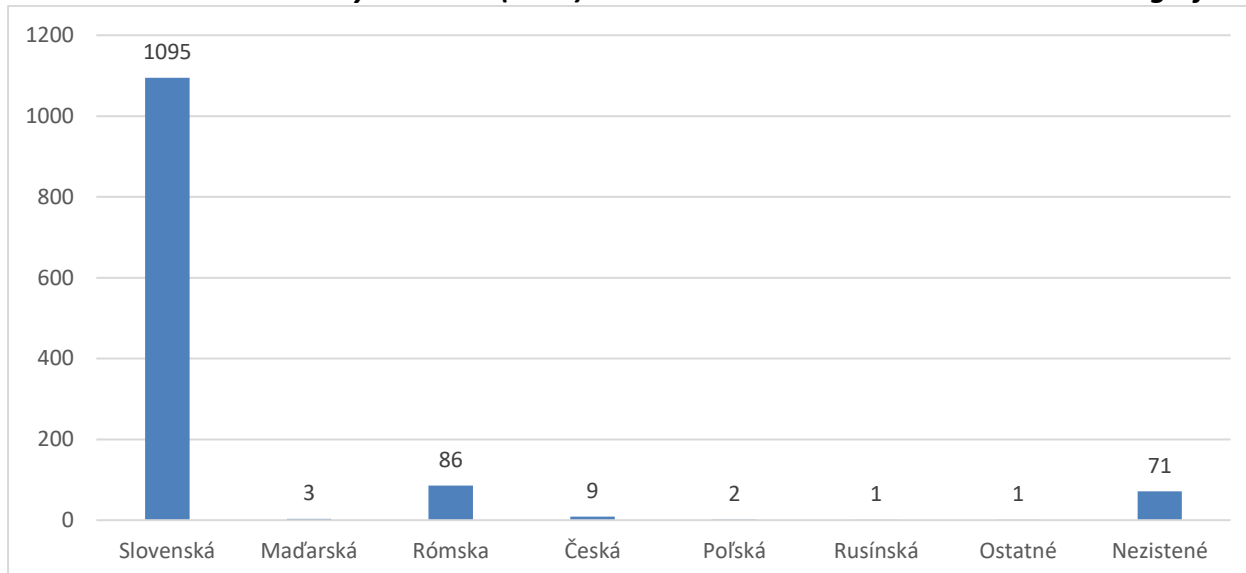
Národnosťou sa rozumie príslušnosť osoby k národu, národnostnej menšine alebo etnickej menšine. Pre určenie národnosti nie je rozhodujúca materinská reč, ani reč, ktorú občan prevažne používa alebo lepšie ovláda, ale jeho vlastné rozhodnutie o príslušnosti k národu, národnostnej menšine alebo etnickej menšine. Štruktúru obyvateľov Čáry podľa národnosti znázorňuje tabuľka 5 a graf č.4 :

**Národnostná štruktúra obyvateľstva (2011)**

tabuľka č. 5

Národnostná štruktúra	Počet	%
Slovenská	1095	86,36
Maďarská	3	0,24
Rómska	86	6,78
Česká	9	0,71
Poľská	2	0,16
Rusínska	1	0,08
Ostatné	1	0,08
Nezistené	71	5,6
Spolu	1268	100

Zdroj: ŠÚ, SR, 2021

**Národnostná štruktúra obyvateľstva (2011)****graf č. 4**

Náboženským vyznaním sa rozumie účasť obyvateľstva na náboženskom živote niektorej cirkvi, alebo vzťah k nej. Štruktúru obyvateľov obce Čáry podľa náboženského vyznania znázorňuje tabuľka 6 a graf č. 5:

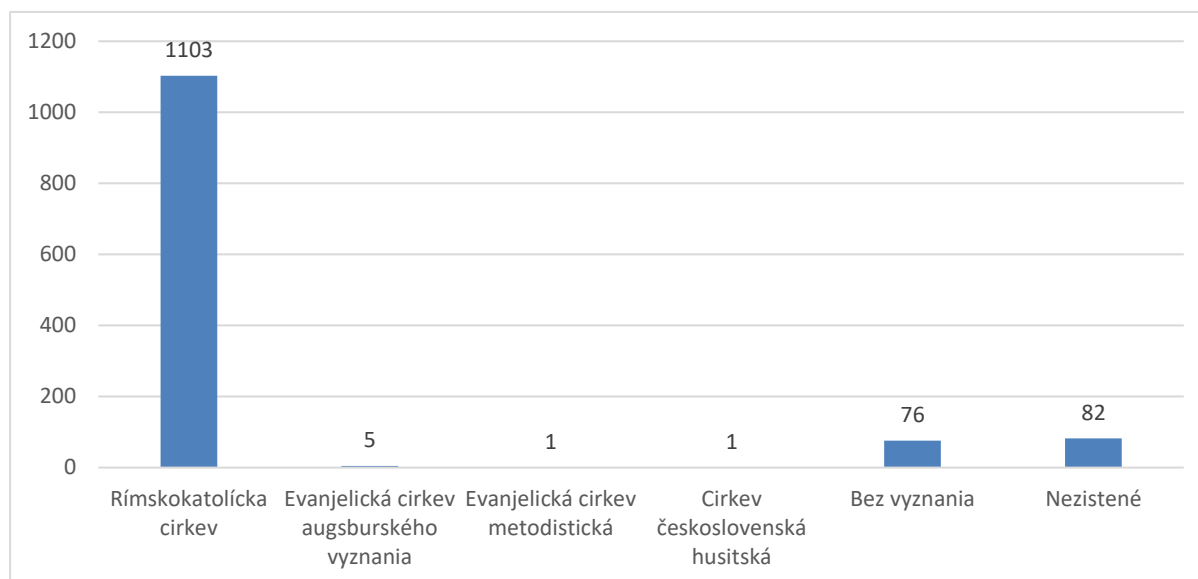
**Náboženské vyznanie obyvateľov (2011)****tabuľka č. 6**

Náboženské vyznanie / cirkev	Spolu	%
Rímskokatolícka cirkev	1103	86,99
Evanjelická cirkev augsburského vyznania	5	0,39
Evanjelická cirkev metodistická	1	0,08
Cirkev československá husitská	1	0,08
Bez vyznania	76	5,99
Nezistené	82	6,47

Zdroj: ŠÚ, SR, 2021

## Prehľad obyvateľstva obce podľa náboženskej vierovyznania (2011)

graf č.5



Z hľadiska náboženskej štruktúry obyvateľstva prevláda v obci jednoznačne rímskokatolícke vierovyznanie (1103). Ostatní obyvatelia uviedli že sú veriacimi Evanjelickej cirkvi (5), Evanjelickej cirkvi metodistickej (1), Cirkvi československej husitskej (1), bez náboženského vyznania (76) a pri 82 občanoch bolo vierovyznanie nezistené.

Cirkevný život v obci je riadený farským úradom. V Čároch sa nachádza pekná a navyše novo zrekonštruovaná fara, obec v súčasnosti má aj vlastného kňaza, ktorý žije priamo v obci na miestnej fare. Cirkevný život v obci je však i napriek tomu čulý.

Každý druhý deň sa koná sv. omša a v nedeľu sú dokonca dve a ešte

aj litánie. Farníci často podnikajú púte do neďalekého Šaštína a Marianky, ale niekedy aj na vzdialenejšie miesta v SR.



## Technická infraštruktúra

Technická infraštruktúra predstavuje veľmi dôležitý faktor pôsobiaci na ekonomický rozvoj obce. Vytvára podmienky pre kvalitné bývanie obyvateľstva, rozvoj podnikateľských aktivít v obci a okolí a poskytuje dôležité služby pre obyvateľov.

## **DOPRAVNÁ A ADMINISTRATÍVNA POLOHA OBCE**

Obec sa rozprestiera v severnej časti Záhorskej nížiny, v nadmorskej výške 167 - 182 m.



Kataster má rozlohu 1495 ha a nachádza sa v údolí rieky Myjava. Obec leží v západnej časti okresu Senica. Tento okres spadá pod Trnavský kraj i VÚC. Vzdialenosť okresného mesta je 22 km, najbližšími mestami sú však susedné mestá Šaštín-Stráže a Gbely (patria do okresu Skalica).

V blízkosti obce sú aj hranice s Českou republikou a Rakúskom. Hraničný priechod Brodské - Lanžhot je od obce vzdialený asi 15 km a vzdialenosť od priechodu Moravský sv. Ján - Hohenau je okolo 20 km. Susednými obcami sú na juhu Kuklov, na juhovýchode a východe Šaštín-Stráže, na severovýchode Smolinské, na severe Gbely a na západe Kúty a Brodské.

## **ENERGETICKÉ SIETE**

### ***Elektrická energia a plynofikácia***

Prevádzkovateľom elektrickej siete v obci je Západoslovenská energetika, a.s.. V súčasnosti je vybudovaná elektrická sieť po celej dĺžke obce, čo predstavuje asi 12 km. Úroveň plynofikácie môžeme taktiež hodnotiť kladne, pretože jej vybudovanie v roku 1998 pokrylo a zabezpečilo dodávku plynu do všetkých domácností v katastri obce.

## **INŽINIERSKE SIETE**

Inžinierske siete vytvárajú základný predpoklad pre rozvoj podnikateľských aktivít v obci. Ide o finančne náročné investície, pre ktoré obec nedisponuje dostatočnými finančnými prostriedkami. V obci nie sú inžinierske siete vybudované kompletne a v budúcnosti sa počíta

s ich dobudovaním.

### ***Vodovod a kanalizácia***

V obci je zavedený verejný vodovod od roku 1985 pre všetky domácnosti.

Kanalizácia v obci zatiaľ vybudovaná nie je. Obec sa v nasledujúcich rokoch bude snažiť získať prostriedky z fondov EÚ.

### ***Dopravné siete a dopravné systémy***

Verejnú dopravnú sieť v obci zabezpečuje autobusová, železničná a cestná doprava. Dopravné spojenie prostredníctvom SAD je pre občanov nevyhovujúce. Veľa spojov bolo zrušených pre nerentabilnosť dopravy. Autobusové spojenie je využívané prevažne na trase Senica – Čáry - Kúty. Vlakové spojenie občania často využívajú a to ŽS Kúty. V pracovných dňoch premáva autobus v hodinových intervaloch. Vo večerných hodinách autobusy nepremávajú vôbec. V dňoch pracovného voľna a pokoja premáva autobus len 2x denne. Vlakové spojenie je postačujúce.

## **ODPADOVÉ HOSPODÁRSTVO**

Obec Čáry realizuje separáciu komunálneho odpadu v týchto kategóriách:

- plasty – 1 x za dva týždne,
- papier – 1 x za dva týždne,
- sklo – 1 x za mesiac.

Odber zmesového komunálneho odpadu je riešený odberateľsky. Spoločnosť, ktorá ho realizuje, zabezpečuje pravidelný odvoz každé dva týždne. V obci je zriadené aj miesto zhromažďovania odpadu, kde realizuje 2x za týždeň zber jednotlivých zložiek odpadu, konkrétne elektroodpad, drobný stavebný odpad, objemné plasty, papier, sklo a BRO pozostávajúci odpadu z údržby záhrad, výrubov, orezov stromov a kríkov. Zároveň v nadväznosti na novozavedenú legislatívu súvisiacu s uskladňovaním a zhodnocovaním biologicky rozložiteľného odpadu v domácnostiach (BRO) v súčasnosti zavádza kroky spojené s efektívnym využitím tejto zložky odpadu.



## ***Sociálna infraštruktúra***

Občianska vybavenosť, resp. sociálna infraštruktúra vytvára v obci podmienky pre kvalitu života obyvateľstva. Preto snaha a zámery obce Čáry smerujú predovšetkým k rozvoju sociálnej infraštruktúry, aby mohla vytvárať kvalitnú spoločenskú, kultúrnu a obytnú funkciu.

### ***SPOLOČENSKÉ A KULTÚRNE AKTIVITY V OBCI***

V obci Čáry sa každoročne koná množstvo spoločenských a kultúrnych podujatí pre obyvateľov obce. Sú to aktivity miestneho charakteru, ktoré sú spojené s históriou a zvyklosťami obce.

V kultúrnom dome sa každoročne koná slávnosť ku Dňu matiek, ktorú organizujú základná a materská škola. V pravidelných dvojročných intervaloch usporadúva obecný úrad stretnutie dôchodcov. Okrem toho sa v kultúrnom dome konajú predstavenia divadelných súborov z okolia a usporadúvajú sa tu rôzne zábavy, diskotéky, rómske bály, ale aj súkromné oslavy a podujatia či predajné akcie. V kultúrnom dome sa nachádza aj obecná knižnica, kde si môžu občania vypožičať knihy rôznych žánrov. Z ľudových zvykov sa v Čároch slávia hody. Letné pripadajú na 15.7., kedy bol vysvätený kostol. Koná sa diskotéka i ľudová zábava, po obci chodí dychovka, ktorá má v nedeľu koncert pred kultúrnym domom. Okrem toho chodia po obci i rôzni rómski muzikanti. Deti sa môžu potešiť jazdou na kolotočoch. Zimné hody pripadajú na Martina (11. 11.). Z ďalších zvykov pretrváva stavanie mája. Poľovníci na svojej chate pravidelne usporadúvajú majáles a juniáles a v kultúrnom dome tradičný poľovnícky ples, ktoré sú veľmi obľúbené.

Na kultúrnych podujatiach sa podieľa aj ŠK Baník Čáry. Zo športových podujatí sa v obci pravidelne koná tenisový turnaj o putovný pohár, ktorý sa hrá v troch kategóriách: žiaci, žiačky a dospelí.

## **CESTOVNÝ RUCH**

Cestovný ruch je významným a nepopierateľným aspektom ekonomického rozvoja príslušného regiónu, pretože vytvára pracovné príležitosti pre skupiny obyvateľov, zvyšuje príjmy, stimuluje kapitálové investície, vytvára príležitosti pre rozvoj malých a veľkých podnikov.

Vzhľadom na prírodné danosti a jej umiestnenie sa obec bude v budúcnosti snažiť vytvoriť podmienky pre rozvoj cestovného ruchu v obci a okolí a umožní podnikateľským subjektom pôsobiacim v oblasti cestovného ruchu realizovať svoju činnosť v danej lokalite.

Do katastra obce zasahuje v južnej časti Borská nížina a na severe Chvojnická pahorkatina. Z Borskej nížiny najväčšiu časť povrchu obce (skoro celú severnú časť) tvorí Gbelský bor a na južnej časti naše územie zasahuje ďalšia časť Borskej nížiny, a to Myjavská niva (v okolí rieky Myjavy). V tejto oblasti sú ideálne podmienky na turistiku a cykloturistiku.

Keďže v blízkosti obce sú hranice s Českou republikou a Rakúskom, často sa tu stretávame so zahraničnými turistami. Hraničný priechod Brodské-Lanžhot je od obce vzdialený asi 15 km a vzdialenosť od priechodu Moravský Sv. Ján - Hohenau je okolo 20 km.

Zaujímavé pre turistov sú historické pamiatky, ktoré sa v obci nachádzajú. Jednou z nich je barokový rímsko-katolícky kostol z pol. 18. st. na starších základoch z r. 1666, ktorý bol koncom 19.st. prestavaný. Ďalšou zaujímavosťou je pamätný dom Martina Kollára (1853-1919), vedátora a publicistu, ktorý sa v obci narodil a pôsobil tu v rokoch 1884-1914.

Návštevníkom sú k dispozícii 2 obchody s potravinami, jedna cukráreň a jedno pohostinské zariadenie s reštauráciou s kapacitou asi 100 miest.

## **ZDRAVOTNÁ A SOCIÁLNA STAROSTLIVOSŤ**

V súčasnej dobe nie je poskytovaná obyvateľom priamo v obci zdravotná starostlivosť. Všeobecní lekári majú sídlo v okolitých obciach Kúty a Šaštín-Stráže.

## **ŠKOLSTVO**

V obci sa nachádza predškolské i školské zariadenie, ktorá slúži deťom obce Čáry. Materská škola má dve triedy a pracujú tu štyri vychovávateľky. Základná škola má 9 tried (z každého ročníka jedna) a vyučuje tu 12 pedagógov. Žiaci po jej skončení pokračujú v štúdiu

na stredných školách a odborných učilištiach (asi 1:1). Iba malé percento absolventov ZŠ v Čároch nepokračuje v štúdiu (najmä rómski občania). Mládež navštevuje stredné školy a učilištia v okolitých mestách (Gbely, Senica, Skalica, Holíč, Brezová, Myjava), ale obľúbené sú i školy v Bratislave.

## **BÝVANIE**

Možnosti bývania a stavania rodinných domov a bytového fondu sú kľúčové faktory, ktoré ovplyvňujú demografický vývoj obce, rozvoj obce a naplňajú základnú obytnú funkciu obce.

V obci bol podľa obecného úradu k 31.10. 2021 nasledovný stav bytového fondu:

- ✓ 444 rodinných a bytových domov,
- ✓ z toho 414 trvalo obývaných

### **Domový fond**

*tabuľka č.7*

<b>Rok</b>	<b>Celkový počet domov</b>	<b>Počet bytových domov</b>	<b>Trvalo obývané</b>	<b>Rozdiel</b>
<b>2015</b>	413	4	383	30
<b>2016</b>	423	4	393	30
<b>2017</b>	429	4	399	30
<b>2018</b>	431	4	401	30
<b>2019</b>	433	4	403	30
<b>2020</b>	440	4	410	30
<b>2021</b>	444	4	414	30

Zdroj: ObÚ Čáry

Štruktúru bytového fondu tvorí 444 domov, z ktorých je 414 trvale obývaných. Ostatné sú definované ako neobývané rodinné domy (21) a 1 neobývaná budova. Z hľadiska vlastníckych vzťahov je prevažná časť vo vlastníctve fyzických osôb (98%), iba 1 budova je vo vlastníctve obce.

Podľa sčítania obyvateľstva z roku 2011, z pohľadu typu výstavby prevládajú domy s 1-2 nadzemnými podlažiami (329 budov). Podľa počtu izieb a počtu osôb v byte je úroveň bývania v obci dostatočná. Z sčítania obyvateľstva z roku 2011 vyplývajú nasledovné závery o vybavenosti trvale obývaných bytov v obci, ktorú môžeme hodnotiť ako uspokojivú:

- ✓ 316 bytov je zásobovaných vodou z vodovodu (1107 osôb),
- ✓ 253 domácností má septik (924 osôb),
- ✓ 287 domácností má kúpeľňu alebo sprchovací kút (1030 osôb),

- ✓ 206 domácností má lokálne ústredné kúrenie (773 osôb),
- ✓ 291 bytov má 3-5 a viac izieb

## ***Ekonomický potenciál***

### **EKONOMICKÁ AKTIVITA OBYVATEĽSTVA**

Podľa posledného sčítania obyvateľstva v roku 2011 žilo v obci Čáry evidovaných 1273 obyvateľov. Z analýzy ekonomickej aktivity obyvateľstva vyplýva, že z celkového počtu obyvateľov v produktívnom veku (834) pracovalo 80% a 4% obyvateľstva obce v poproduktívnom veku.

Z ekonomického hľadiska má najväčší význam pre ďalší hospodársky rozvoj obce ekonomicky aktívna zložka obyvateľstva. Ukazovateľ podielu ekonomicky aktívneho obyvateľstva v obci na celkovom počte obyvateľov v roku 2011 predstavuje 90%, pričom vyšší podiel dosahujú muži, nižší ženy. Významná časť ekonomicky aktívnych obyvateľov odchádza za prácou mimo obec – približne 44%. Občania odchádzajú za prácou mimo obec do blízkeho okolia, ale aj do sídiel mimo regiónu, okresu i kraja.

Medzi denne odchádzajúcich občanov mimo obec patrí i významná skupina mladých občanov v predproduktívnom a produktívnom veku, navštevujúcich rôzne stupne škôl.

Celkovú situáciu v ekonomickej aktivite obyvateľstva obce dokresľuje i stav nezamestnanosti. Súčasný vývoj v evidencii nezamestnaných odzrkadľuje klesajúci trend v počte nezamestnaných v obci. V skupine nezamestnaných občanov predstavujú spravidla vyšší podiel ženy a medzi dlhodobo nezamestnaných patria predovšetkým obyvatelia ukončeným základným vzdelaním a vyučením v odbore, ktorí hľadajú najťažšie umiestnenie na trhu práce predovšetkým v skupine žien.

#### **Počet nezamestnaných**

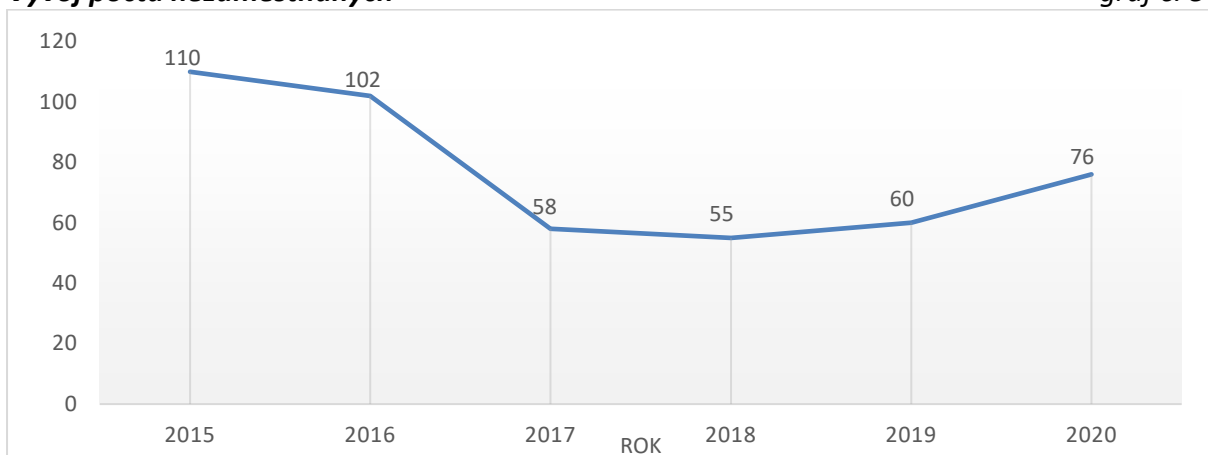
*tabuľka č. 8*

Rok	2015	2016	2017	2018	2019	2020
<b>Počet obyvateľov</b>	110	102	58	55	60	76
<b>+/-</b>	-10	-8	-44	-3	+5	+16

Zdroj: ŠÚ, SR, 2021

### Vývoj počtu nezamestnaných

graf č. 8



Prejavom znižujúcej sa nezamestnanosti je naopak stúpajúca tendencia zamestnanosti. V porovnaní s ukazovateľmi za SR vykazuje obec Čáry pozitívny trend v oblasti zvyšovania zamestnanosti, pri narastajúcom demografickom vývoji obyvateľstva a menej priaznivej vzdelanostnej štruktúre obyvateľstva. Jedine v rokoch 2020 a 2021 sa počet nezamestnaných zvýšil a dá sa predpokladať ďalšie zvyšovanie počtu nezamestnaných v obci z dôvodov pandemickej situácie na Slovensku.

### Charakteristika nezamestnaných v obci Čáry v rokoch 2020 a 2021

Tabuľka č. 9

2020 (k 30.09.2020)				2021 (k 30.09.2021)			
Muži		Ženy		Muži		Ženy	
Osoby	%	Osoby	%	Osoby	%	Osoby	%
27	37,5%	45	62,5%	38	45,23%	46	54,77%

Zdroj: UPSVaR (2021)

### VZDELANOSTNÁ ŠTRUKTÚRA OBYVATEĽSTVA

Vzdelanostná štruktúra obyvateľstva dáva predpoklad k ekonomickému rozvoju obce, vytvára možnosti na trhu práce a ovplyvňuje hospodársku aktivitu obce, najmä záujem o samostatné podnikanie. Jej úroveň má zásadný význam pre ďalší rozvoj obce. Na základe výsledkov sčítania obyvateľov, domov a bytov z roku 2011 vyzerala vzdelanostná štruktúra obyvateľov obce nasledovne:

Najvyššie dosiahnutie vzdelanie obyvateľstva (2011) tabuľka č. 10

<b>Najvyšší skončený stupeň školského vzdelania</b>	<b>Počet</b>
základné	370
učňovské (bez maturity)	247
stredné odborné (bez maturity)	145
úplné stredné učňovské (s maturitou)	39
úplné stredné odborné (s maturitou)	154
úplné stredné všeobecné	19
vyššie odborné vzdelanie	14
vysokoškolské bakalárske	14
vysokoškolské magisterské, inžinierske, doktorské	39
vysokoškolské doktorandské	1
bez školského vzdelania	211
nezistené	15
<b>Spolu</b>	<b>1268</b>

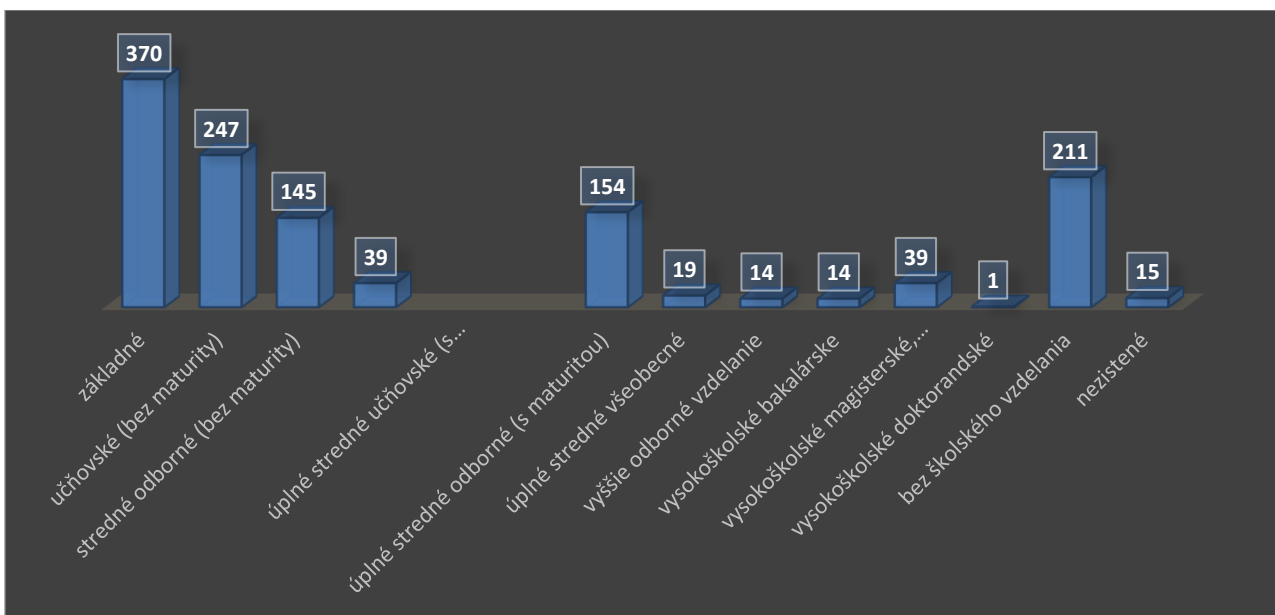
Zdroj: ŠÚ, SR, 2021

V obci Čáry je vzdelanostná úroveň v porovnaní s ukazovateľmi za SR menej priaznivá, čo vyplýva z vysokého podielu občanov so základným a učňovským vzdelaním bez maturity (61%).

Najviac je tu zastúpená zložka obyvateľstva v roku 2011 bola so základným vzdelaním (370) nasledujúca obyvateľmi s učňovským vzdelaním (247) a bez vzdelania (211). Vysokoškolské vzdelanie malo 118 obyvateľov obce, a to prevažne univerzitného zamerania.

**Vzdelanostná štruktúra obyvateľstva v obci Čáry**

*graf č. 9*



## Hospodárenie obce

Obecná samospráva môže ovplyvniť ekonomický rozvoj v obci viacerými spôsobmi:

- finančnými zdrojmi, ktorými disponuje v príjmovej časti rozpočtu,
- majetkom, ktorým disponuje a ktorý používa na zabezpečenie výkonu obecnej samosprávy,
- vytváraním podmienok pre rozvoj podnikania v obci pre podnikateľské subjekty budovaním technickej infraštruktúry, využívaním regulačných ekonomických a iných nástrojov,
- koordinačnou činnosťou, ktorou môže usmerňovať a ovplyvňovať podnikateľské aktivity a aj ostatných podnikateľských subjektov v obci a v jej okolí.

Obec môže priamo ovplyvňovať ekonomický rozvoj prostredníctvom rozpočtu a využitia obecného majetku. Fiškálna decentralizácia prebiehajúca v ostatnom období spolu s postupným prenesením kompetencií na vyššie územné celky a obecné samosprávy výrazne zvyšujú zodpovednosť obecnej



samosprávy a rozširujú oblasti, v ktorých môže obec plniť svoje úlohy.

Ročný rozpočet obce je základným finančným plánom, ktorý obec každoročne vypracováva a schvaľuje. V ročnom rozpočte vystupujú dve základné zložky a to ročné rozpočtové príjmy a ročné rozpočtové výdaje.

### Príjmy rozpočtu obce

Stále príjmy obce zabezpečujú predovšetkým daňové príjmy, a to podielové i miestne (vrátane poplatkov). Minimálnym príjmom obce sú príjmy z využívania obecného majetku.

Príjmy rozpočtu obce Čáry sú tvorené nasledovnými položkami:

- ✓ podielové dane – tvoria rozhodujúcu zložku príjmov obce, určujú podiel obce na daniach štátneho rozpočtu,
- ✓ miestne dane a poplatky,
- ✓ príjmy z využívania obecného majetku,
- ✓ dotácie.

### Výdaje rozpočtu obce

Výdavková časť rozpočtu obce charakterizuje prístupy obecnej samosprávy k napĺňaniu samosprávnych kompetencií, a to pri dodržiavaní dvoch základných princípov:

- ❖ racionálnosť v nakladaní s finančnými prostriedkami,
- ❖ preferovaní rozvojových potrieb obce.

Výdavky rozpočtu obce predstavujú predovšetkým výdavky bežného rozpočtu obce, ktoré zabezpečujú plnenie funkcií obecnej samosprávy. Výrazný vplyv na zvyšovanie výdavkov bežného rozpočtu má rast cien energií, telekomunikačných, poštových služieb, kancelárskych potrieb a materiálu.

Výdavky rozpočtu obce boli v posledných rokoch členené nasledovne: mzdy a odvody, energie, odvoz odpadu, opravy a údržby, pohonné hmoty, kancelárske výdavky, telefón, poštovné, ostatné výdavky.

### **Rozpočet obce**

*tabuľka č. 11*

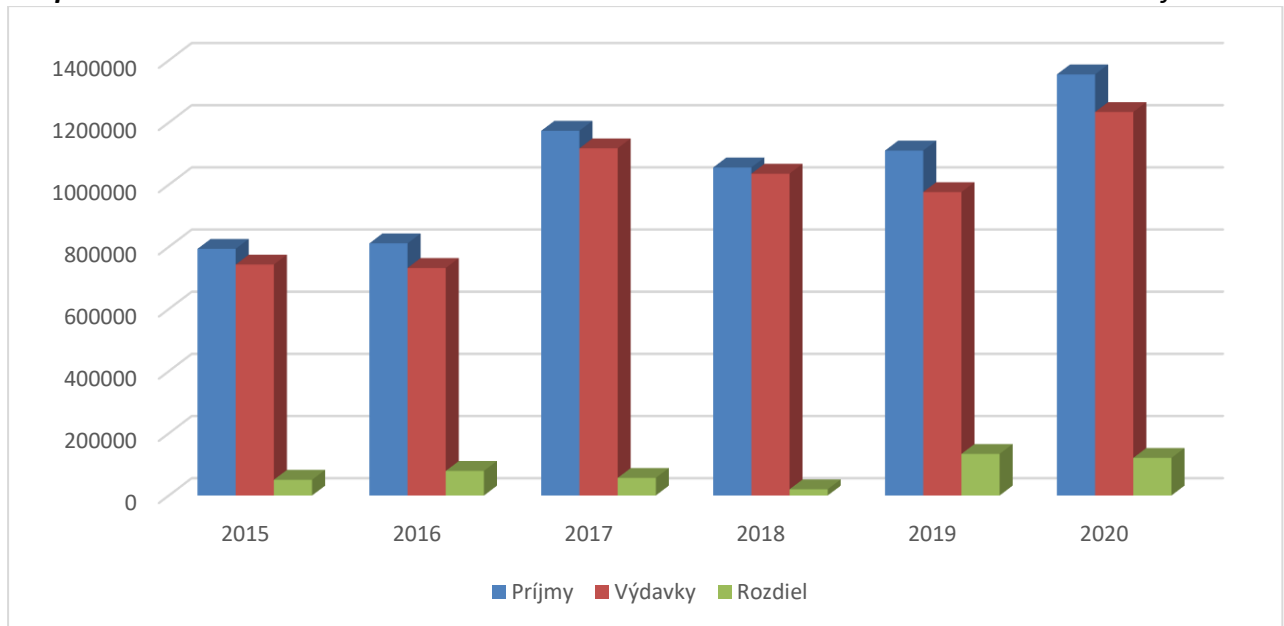
<b>Rok</b>	<b>Príjmy</b>	<b>Výdavky</b>	<b>Rozdiel</b>
<b>2015</b>	793 493,35	742 932,36	50 561,99
<b>2016</b>	811 191,69	732 038,32	79 153,37
<b>2017</b>	1 173 422,84	1 116 922,69	56 500,15
<b>2018</b>	1 055 224,39	1 035 268,02	19 956,37
<b>2019</b>	1 109 754,45	976 092,36	133 662,09
<b>2020</b>	1 354 667,99	1 233 709,92	120 958,07

Zdroj: OcÚ Čáry



**Rozpočet obce**

*Graf č. 10*



## SWOT Analýza

**Swot analýza obce Čáry bola použitá ako metóda, ktorá vychádza:**

- ✓ z analýzy doterajšieho vývoja,
- ✓ súčasného stavu obce s uvedením jeho silných stránok,
- ✓ súčasného stavu obce s uvedením jeho slabých stránok,
- ✓ jeho potenciálnych rozvojových zdrojov – príležitostí (šanci),
- ✓ jeho potenciálnych ohrození rozvojových zámerov – hrozieb (rizík).

**Pre definovanie základných prvkov SWOT analýzy obce boli využité:**

- ✓ poznatky z doterajšieho vývoja a súčasného stavu vybavenia obce,
- ✓ rozvojové zábery obce,
- ✓ strategické ciele, ich priority a opatrenia.

**Silné stránky** obce predstavujú potenciálne faktory ďalšieho rozvoja obce vo všetkých základných oblastiach. Vytvárajú východiskovú základňu pre stanovenie reálnych rozvojových cieľov.

**Slabé stránky** obce predstavujú limitujúce faktory rozvojových zámerov a oblastí, na ktoré treba sústrediť pozornosť orgánov samosprávy.

**Príležitosti** (šance) sú faktormi, ktoré umožňujú pri ich využití naplnenie rozvojových zámerov obce, ich reálnosť a urýchlenie. Poznanie reálnych príležitostí je východiskom stanovenia splniteľných rozvojových cieľov.

**Ohrozenia** (riziká) predstavujú skutočnosti, ktoré môžu negatívne ovplyvniť resp. spomaliť realizáciu strategických cieľov rozvoja obce. Dôsledná analýza možností vzniku rizík na celospoločenskej i komunálnej úrovni predstavuje predovšetkým analýzu možností pri zabezpečovaní finančných zdrojov.

<b>DEMOGRAFICKÝ VÝVOJ A ĽUDSKÉ ZDROJE</b>	
<b>SILNÉ STRÁNKY</b>	<b>SLABÉ STRÁNKY</b>
<ul style="list-style-type: none"> <li>▪ takmer jednotná národnostná a náboženská štruktúra obyvateľstva,</li> <li>▪ možnosť využívania školských zariadení v Skalici, Holíči a okresnom meste,</li> <li>▪ umiestnenie významných zamestnávateľov priamo v obci,</li> <li>▪ možnosť pracovných príležitostí v obci, Senici, Skalici, Malackách, Bratislave a v priemyselnom parku Lozorno,</li> <li>▪ dostatočné dopravné spojenie do zamestnania, škôl, na kultúrne, športové a iné podujatia,</li> <li>▪ predpoklady vybudovania ďalších bytových jednotiek.</li> </ul>	<ul style="list-style-type: none"> <li>▪ zhoršovanie vekovej štruktúry obyvateľstva (rast počtu obyvateľov v poproduktívnom veku a pokles vo veku produktívnom),</li> <li>▪ zhoršovanie migračného vývoja spôsobeného príťažlivosťou a možnosťami blízkeho okolia obce,</li> <li>▪ odchod mladých a vzdelaných ľudí z obce.</li> </ul>
<b>PRÍLEŽITOSTI</b>	<b>OHROZENIA</b>
<ul style="list-style-type: none"> <li>▪ podpora bytovej výstavby, rast bytového fondu obce, najmä pre mladé rodiny,</li> <li>▪ rekonštrukcia, prípadne dobudovanie kultúrnych a športových zariadení,</li> <li>▪ vybudovanie nových bytových jednotiek,</li> <li>▪ modernizácia predškolského zariadenia,</li> <li>▪ rozšírenie a obnova existujúceho detského ihriska,</li> <li>▪ vybudovanie zón rekreácie a oddychu.</li> </ul>	<ul style="list-style-type: none"> <li>▪ nepriaznivý ekonomický a sociálny vývoj v spoločnosti,</li> <li>▪ ohrozené existenčné podmienky pre zabezpečenie rodiny,</li> <li>▪ nepriaznivá veková a vzdelanostná štruktúra obyvateľstva (rast indexu starnutia), nedostatok finančných prostriedkov potrebných k realizácii zámerov.</li> </ul>

<b>POLOHA OBCE A VÄZBA NA VONKAJŠIE OKOLIE</b>	
<b>SILNÉ STRÁNKY</b>	<b>SLABÉ STRÁNKY</b>
<ul style="list-style-type: none"> <li>▪ výhodná poloha obce vzhľadom na blízkosť k jednému z hlavných uzlov regiónu,</li> <li>▪ umiestnenie obce umožňuje rozmanitosť dopravného spojenia,</li> <li>▪ blízkosť napojenia obce na diaľnicu,</li> <li>▪ priaznivé podmienky obce pre rozvoj sociálnej, spoločenskej a kultúrnej funkcie,</li> </ul>	<ul style="list-style-type: none"> <li>▪ nejasné vlastnícke pomery u niektorých pozemkov v katastri obce,</li> <li>• nevysporiadanosť pozemkov pod miestnymi komunikáciami.</li> </ul>
<b>PRÍLEŽITOSTI</b>	<b>OHROZENIA</b>
<ul style="list-style-type: none"> <li>▪ využitie katastrálneho územia obce prebytovú, občiansku, spoločenskú i podnikateľskú výstavbu,</li> <li>▪ možnosť kooperácie riešenia otázok a problémov regionálneho charakteru okolitými obcami,</li> <li>▪ možnosť využitia lokalizácie obce a výhodného dopravného spojenia obce k budovaniu priemyselných zón.</li> </ul>	<ul style="list-style-type: none"> <li>▪ nedostatok vlastných i verejných finančných zdrojov na financovanie projektov v rámci dopravnej infraštruktúry a občianskej vybavenosti,</li> <li>▪ narušenie urbanistickej štruktúry realizáciou veľkých investícií, najmä do infraštruktúry,</li> <li>▪ negatívny dopad realizovanej výstavby a rozmanitej dopravnej infraštruktúry na životné prostredie.</li> </ul>

<b>ENVIRONMENTÁLNE A ŽIVOTNÉ PROSTREDIE OBCE</b>	
<b>SILNÉ STRÁNKY</b>	<b>SLABÉ STRÁNKY</b>
<ul style="list-style-type: none"> <li>▪ blízkosť prírodných prvkov,</li> <li>▪ dostatok priestorov pre budovanie zón rekreácie a oddychu,</li> <li>▪ pripravená projektová dokumentácia k riešeniu problémov spojených s odkanalizovaním obce a intenzifikáciou ČOV pre potrebný počet ekvivalentov.</li> </ul>	<ul style="list-style-type: none"> <li>▪ všeobecný nezáujem obyvateľstva na zlepšovaní ŽP a odstraňovaní príčin,</li> <li>▪ existencia zdrojov znečistenia vodných zdrojov,</li> <li>▪ nevyužitie výhodného prostredia, najmä v okolí obce pre budovanie rekreačných zón.</li> </ul>
<b>PRÍLEŽITOSTI</b>	<b>OHROZENIA</b>
<ul style="list-style-type: none"> <li>▪ využitie prírodného potenciálu na vytváranie nových a zveľaďovanie existujúcich rekreačných zón,</li> <li>▪ ekologické partnerstvo obce s ohrozovateľmi životného prostredia (výrobné podniky pôsobiace v katastri obce),</li> <li>▪ rozšírenie separovaného zberu odpadov a ich zhodnocovania, likvidácia divokých skládok,</li> <li>▪ vybudovanie kompostovacieho zariadenia k zhodnocovaniu biologicky rozložiteľného odpadu obce,</li> <li>▪ zvýšiť vedomie obyvateľstva vo sfére životného prostredia.</li> </ul>	<ul style="list-style-type: none"> <li>▪ ohrozovanie obce hlučnosťou, prašnosťou a znečisťovaním ovzdušia vplyvom frekventovaného dopravného spojenia a výstavby občianskej vybavenosti,</li> <li>▪ ohrozovanie čistoty spodných vôd žumpami pri rodinných domoch, ohrozovanie bezpečnosti obyvateľov na štátnej ceste prechádzajúcou cez obec.</li> </ul>

<b>TECHNICKÁ INFRAŠTRUKTÚRA</b>	
<b>SILNÉ STRÁNKY</b>	<b>SLABÉ STRÁNKY</b>
<ul style="list-style-type: none"> <li>▪ kompletná plynofikácia obce,</li> <li>▪ nadpriemerne vybudovaná dopravná infraštruktúra,</li> <li>▪ dostatočná frekvencia dopravného spojenia,</li> <li>▪ dostatok priestorov v katastri obce pre budovanie bytovej a technickej infraštruktúry,</li> <li>▪ existencia obecných budov,</li> <li>▪ vybudované verejné osvetlenie obce,</li> <li>▪ obecný rozhlas.</li> </ul>	<ul style="list-style-type: none"> <li>▪ zlý stav miestnych komunikácií, narušený povrch komunikácií v obci vzhľadom k intenzite dopravy,</li> <li>▪ neustála potreba investícií na údržbu a modernizáciu technologických zariadení vo vlastníctve obce,</li> <li>▪ nevybudovaná kanalizácia v obci,</li> <li>▪ potreba rekonštrukcie a modernizácie obecného majetku,</li> <li>▪ nutnosť dobudovania verejných priestranstiev a športových zariadení,</li> <li>▪ nedostatočná obchodná sieť (nedostatky v ponuke a rozmanitosti tovaru a služieb).</li> </ul>
<b>PRÍLEŽITOSTI</b>	<b>OHROZENIA</b>
<ul style="list-style-type: none"> <li>▪ vybudovanie kanalizácie v obci</li> <li>▪ spolupráca na intenzifikácii jestvujúcej ČOV pre celý mikroregión Šaštínsko v Šaštíne-Strážach</li> <li>▪ vybudovanie nových bytových jednotiek, vybudovanie inžinierskych sietí k novovybudovaným bytovým jednotkám,</li> <li>▪ rekonštrukcia miestnych komunikácií a chodníkov,</li> <li>▪ úpravy obecných verejných priestranstiev a vybudovanie nových tzv. zelených zón,</li> <li>▪ vybudovanie lávky cez potok Čársky náhon,</li> <li>▪ vybudovanie kompostovacieho zariadenia k zhodnocovaniu biologicky rozložiteľného odpadu obce,</li> <li>▪ rekonštrukcia existujúcich obecných budov a ich vnútorného vybavenia,</li> <li>▪ vybudovanie osvetlenia a ozvučenia cintorína a domu smútku,</li> </ul>	<ul style="list-style-type: none"> <li>▪ nedostatok finančných prostriedkov vzhľadom na daňovú silu obce,</li> <li>▪ nepripravenosť projektov na získanie finančných zdrojov z fondov EÚ a SR,</li> <li>▪ nepripravenosť technickej a projektovej dokumentácie, ktorá bude podporným dokumentom k realizácii zámerov obce.</li> </ul>

<b>SOCIÁLNA (OBČIANSKA) INFRAŠTRUKTÚRA</b>	
<b>SILNÉ STRÁNKY</b>	<b>SLABÉ STRÁNKY</b>
<ul style="list-style-type: none"> <li>▪ dobrá úroveň bytovej vybavenosti obce s výraznou prevahou rodinných domov,</li> <li>▪ perspektíva ďalšej bytovej výstavby,</li> <li>▪ vybavenosť obce predškolským zariadením,</li> <li>▪ existencia kultúrneho a športového zariadenia k spoločenskému vyžitiu obyvateľov obce,</li> <li>▪ priestorovo vytvorené podmienky k dobudovaniu komunitných centier v obci.</li> </ul>	<ul style="list-style-type: none"> <li>▪ urbanisticky neusporiadané objekty občianskej a spoločenskej vybavenosti, zastaralé stavby,</li> <li>▪ zhoršený technický stav obecných objektov, dlhodobé zanedbávanie ich údržby a opráv,</li> <li>▪ potreba dobudovania zariadení a areálov pre mladšiu generáciu,</li> <li>▪ neúplný základný sortiment ponuky tovarov a služieb v obci.</li> </ul>
<b>PRÍLEŽITOSTI</b>	<b>OHROZENIA</b>
<ul style="list-style-type: none"> <li>▪ príprava projektovej dokumentácie, vybudovanie, prípadne rekonštrukcia komunitných centier obce (kultúrno-spoločenské, športové, spoločenské),</li> <li>▪ pripravenosť pozemkov pre výstavbu bytovú, podnikateľskú i občiansku, dobudovanie inžinierskych sietí a príjazdových cestných komunikácií.</li> </ul>	<ul style="list-style-type: none"> <li>▪ stav prípravy projektov pre jednotlivé zámery a nedostatok finančných zdrojov,</li> <li>▪ prípadná neúspešnosť projektov súvisiacich s rozvojom občianskej infraštruktúry,</li> <li>▪ vysoký stupeň opotrebenia jednotlivých obecných objektov, potreba údržby, opráv, rekonštrukcií,</li> </ul>

<b>ZÁUJMOVÉ ZDRUŽENIA, KULTÚRNE A SPOLOČENSKÉ AKTIVITY.</b>	
<b>SILNÉ STRÁNKY</b>	<b>SLABÉ STRÁNKY</b>
<ul style="list-style-type: none"> <li>▪ existujúci kultúrny dom a ostatné priestory slúžiace k rozvíjaniu spoločenských aktivít,</li> <li>▪ organizovanie kultúrnych podujatí za účasti detí ZŠ a MŠ a členov záujmových združení v obci,</li> <li>▪ tradícia v usporadúvaní stretnutí a spoločenských podujatí spojených so zvyklosťami a tradíciami obce,</li> <li>▪ spoluúčasť organizácií a združení na spoločenskom a kultúrnom dianí v obci.</li> </ul>	<ul style="list-style-type: none"> <li>▪ potreba rekonštrukcie spoločenských zariadení a obnova ich vnútorného vybavenia,</li> <li>▪ nedostatočná zapojenosť podnikateľských subjektov na kultúrno-spoločenských akciách,</li> <li>▪ menší záujem mladších generácií o záujmovú činnosť, kultúrne a športové aktivity.</li> </ul>
<b>PRÍLEŽITOSTI</b>	<b>OHROZENIA</b>
<ul style="list-style-type: none"> <li>▪ vytvorenie partnerstva obecnej samosprávy a záujmových združení v obci pri organizovaní obecných podujatí,</li> <li>▪ rekonštrukcia budovy Miestneho kultúrneho domu,</li> <li>▪ vybudovanie športového areálu k univerzálnemu využitiu pre športové vyžitie občanov,</li> <li>▪ pokračovanie v tradíciách obce v organizovaní kultúrnych a spoločenských podujatí.</li> </ul>	<ul style="list-style-type: none"> <li>▪ nedostatok finančných zdrojov na splnenie spoločenských, kultúrnych a športových zámerov,</li> <li>▪ stagnujúci, prípadne nepriaznivý demografický vývoj (veková štruktúra),</li> <li>▪ slabší záujem, najmä mladších občanov o činnosť v záujmových združeníach v obci.</li> </ul>



<b>EKONOMICKÉ PODMIENKY A PODNIKATEĽSKÉ PROSTREDIE</b>	
<b>SILNÉ STRÁNKY</b>	<b>SLABÉ STRÁNKY</b>
<ul style="list-style-type: none"> <li>▪ predpoklady rozvoja podnikania a rozširovania obchodu a služieb pre občanov v obci,</li> <li>▪ dostatok pozemkov pre výstavbu objektov bytovej a občianskej vybavenosti obce,</li> <li>▪ priaznivý podiel ekonomicky aktívneho obyvateľstva,</li> <li>• obecný majetok, možnosti jeho efektívnejšieho využitia, vrátane podnikania s ním.</li> </ul>	<ul style="list-style-type: none"> <li>▪ potreba využitia verejných zdrojov a úverových prostriedkov (EÚ, SR),</li> <li>▪ nepripravené projektové dokumentácie k žiadostiam z fondov EÚ, vysoký stupeň opotrebenia obecného majetku.</li> </ul>
<b>PRÍLEŽITOSTI</b>	<b>OHROZENIA</b>
<ul style="list-style-type: none"> <li>▪ zvýšenie finančnej a daňovej sily obce,</li> <li>▪ priaznivé predpoklady pre čerpanie zo štrukturálnych fondov EÚ,</li> <li>▪ racionalizačné opatrenia a program úspory nákladov v samospráve a obecných budovách.</li> </ul>	<ul style="list-style-type: none"> <li>▪ nedostatok finančných prostriedkov na rozvoj obce,</li> <li>▪ neúspešné projekty na čerpanie finančných prostriedkov z rozpočtu SR a EÚ,</li> <li>▪ celkový rast nákladov na činnosť samosprávy, najmä rast cien energií, služieb, nákladov na verejné účely obce a pod.,</li> <li>▪ neovplyvniteľné zásahy vyššej moci vyplývajúce z prírodných podmienok.</li> </ul>

Swot analýza silných a slabých stránok, príležitostí a ohrození poskytla prehľad potenciálnych obmedzení i možností pri ďalšom rozvoji obce. Jej zhodnotenie umožnilo stanoviť nevyhnutné priority strategických cieľov v jednotlivých oblastiach a prijať opatrenia na zabezpečenie ich dosiahnutia. Analýza príležitostí a ohrození umožnila odhaliť doteraz nevyužitú šancu a súčasne definovať riziká, s ktorými sa samospráva môže v ďalšom období stretnúť

## **2.Strategická časť**

**Strategická časť PHRSR** obsahuje víziu územia, formuláciu a návrh stratégie, výber a popis strategických cieľov v jednotlivých politikách - oblastiach rozvoja (sociálna oblasť, ekonomická – hospodárska oblasť, environmentálna oblasť), opatrenia a ich vecný, finančný a časový rámec. V podstate je do strategickej časti zahrnutá stratégia, programovanie, realizácia a finančný plán. Strategická časť dokumentu rozvoja obce Čáry sa vzťahuje k časovému horizontu, v ktorom má zmysel hodnotiť dopady aktivít a projektov podporených jej rozvojovým programom (PHRSR), čo predstavuje výhľad do roku 2030. Pre stanovenie stratégie je nevyhnutné rešpektovanie odhadov možných scenárov vývoja vyšších (nadmárodných, národných, regionálnych) úrovní pre strednodobé a dlhodobé časové horizonty.

Východiská pre odhady možných scenárov vývoja na nadnárodnej úrovni (Európska únia) sú deklarované predovšetkým v dokumente „Europa 2020“, v ktorom na stanovené ciele nadväzujú aj ukazovatele pre ich hodnotenie. Európska únia v dokumente deklaruje, že sústredí všetko svoje úsilie na preklenutie krízy a vytvorenie podmienok pre konkurencieschopnejšie hospodárstvo s vyššou mierou zamestnanosti. Prioritou stratégie „Europa 2020“ je dosiahnutie rastu, ktorý je inteligentný, udržateľný a inkluzívny.

**A. Inteligentný rast** - vytvorenie hospodárstva založeného na znalostiach a inovácii,

**B. Udržateľný rast** - podporovanie ekologickejšieho a konkurencieschopnejšieho hospodárstva, ktoré efektívnejšie využíva zdroje,

**C. Inkluzívny rast** - podporovanie hospodárstva s vysokou mierou zamestnanosti, ktoré zabezpečí hospodársku, sociálnu a územnú súdržnosť.

**Európska únia si vo svojej stratégii do roku 2020 v dokumente „Europa 2020“ stanovila dosiahnutie piatich cieľov:**

**1. Zamestnanosť** - zvýšiť mieru zamestnanosti obyvateľov vo veku 20 až 64 rokov na 75 %,

**2. Výskum a vývoj** - zvýšiť úroveň investícií do výskumu a vývoja na 3 % HDP,

**3. Zmena klímy a energetická udržateľnosť** - znížiť emisie skleníkových plynov o 20 % (alebo za predpokladu širšej globálnej dohody až o 30 %) oproti úrovniam z roku 1990, získať 20 % energie z obnoviteľných zdrojov, dosiahnuť 20-percentný nárast efektívnosti vo využívaní energie,

**4. Vzdelávanie** - Znížiť mieru predčasného ukončenia školskej dochádzky pod 10 %, minimálne 40 % podiel obyvateľov vo veku 30 – 34 rokov, ktorí majú ukončené vysokoškolské vzdelanie,

**5. Boj proti chudobe a sociálnemu vylúčeniu** - aspoň o 20 miliónov znížiť počet osôb, ktorým hrozí chudoba a sociálne vylúčenie.

Aby sa zabezpečilo plnenie týchto piatich cieľov, EÚ uplatňuje efektívny systém hospodárskeho riadenia, ktorý slúži na koordináciu politík na úrovni Únie a jednotlivých členských štátov. Neoddeliteľnou súčasťou tohto systému sú aj orgány miestnej samosprávy. Dialóg medzi vnútroštátnymi, regionálnymi a miestnymi orgánmi priblíži priority EÚ verejnosti a posilní v nej pocit zodpovednosti, ktorý je potrebný nato, aby sa do plnenia cieľov stratégie Európa 2020 zapojil každý.

V mnohých krajinách EÚ sú regionálne a miestne orgány zodpovedné za oblasti politiky súvisiace so stratégiou Európa 2020 – je tomu tak aj na Slovensku, kde miestne samosprávy majú zodpovednosť za svoje originálne a prevzaté kompetencie. Je nevyhnutné, aby si všetky úrovne verejnej správy uvedomovali potrebu efektívnej implementácie stratégie „Európa 2020“ na účely dosiahnutia inteligentného, udržateľného a inkluzívneho rastu a aby každý orgán splnil svoje úlohy pri uplatňovaní potrebných zmien.

Aplikáciu stratégie „Európa 2020“ pre jednotlivé členské krajiny sa snaží Európska únia konkretizovať v odporúčaniach pre jednotlivé krajiny. Podľa odporúčania pre Slovenskú republiku slovenské hospodárstvo zaznamenalo jednu z najrýchlejších obnov po finančnej kríze a čelí výzvam, ako je posilnenie domácej výrobnéj základne, diverzifikácia zdrojov rastu, a zároveň konsolidácia dosiahnutého pokroku, pokiaľ ide o štrukturálne reformy a verejné financie. Po spomalení v roku 2013 hospodárska činnosť na Slovensku v roku 2014 opäťovne vzrástla. Napriek tomu sa očakáva, že podmienky na trhu práce sa budú zlepšovať len mierne. Na zlepšenie rastového potenciálu Slovenska sú potrebné ďalšie opatrenia. Takisto by sa mali zintenzívniť reformy v oblastiach ako je zamestnanosť, vzdelávanie, podnikateľské prostredie

a inovácia, energetika a verejná správa. Hoci celkový deficit verejných financií v roku 2013 dosiahol 2,8 % HDP a očakáva sa, že aj v nadchádzajúcich rokoch zostane pod úrovňou 3 % HDP, korekcia nadmerného deficitu nesie so sebou riziká. Okrem toho sa vláda plánuje naďalej zameriavať na rastovo orientované výdavky, avšak poskytnuté údaje tento cieľ úplne nepotvrdzujú. Odporúčania Európskej komisie pre Slovenskú republiku na rok 2014 v skratke: Komisia vydala šesť odporúčaní pre jednotlivé krajiny určené Slovensku, aby tak pomohla zlepšiť jeho hospodársku výkonnosť. Týkajú sa týchto oblastí: verejné financie, dane, trh práce, vzdelávanie a odborná príprava, sieťové odvetvia, podnikateľské prostredie a efektívnosť verejnej správy.

Strategický program a akčný plán Programu hospodárskeho a sociálneho rozvoja obce Čáry sú v súlade s globálnym cieľom, strategickými cieľmi a prioritami Programu hospodárskeho a sociálneho rozvoja Trnavského samosprávneho kraja na roky 2016-2023.

V rámci obdobia rokov 2016 – 2023 si Trnavský samosprávny kraj zadefinoval prioritné oblasti, ktoré vytvárajú základnú štruktúru rozvojovej stratégie programu hosp. a soc. rozvoja kraja:

➤Prioritná oblasť – Hospodárska

Cieľ: -Posilnenie konkurencieschopnosti ekonomiky

- Podpora výskumu, vývoja a inovácií

-Podpora rozvoja cestovného ruchu a športu

-Verejná osobná a nemotorová doprava, prepájanie kraja s dopravnými sieťami a zlepšenie dopravnej dostupnosti regiónu

-Prepájanie kraja komunikačnými sieťami a zlepšenie komunikačnej dostupnosti v rámci samotného regiónu

-Zlepšenie dostupnosti k infraštruktúre TEN-T a cestám I. triedy s dôrazom na rozvoj multimodálneho dopravného systému a podpora regionálnej a miestnej mobility

-Podpora poľnohospodárstva a rozvoja vidieka

-Podpora cezhraničnej, nadnárodnej a medzinárodnej spolupráce

➤Prioritná oblasť – Sociálna

Cieľ: -Vytváranie vhodných podmienok pre rozvoj vzdelávania

-Zvyšovanie zamestnanosti všetkých vekových skupín obyvateľstva v produktívnom veku za účelom minimalizácie nezamestnanosti v regióne

-Podpora poskytovania sociálnych služieb a sociálna inklúzia

- Zvyšovanie kvality a efektívnosti zdravotníckych služieb a integrácia primárnej zdravotnej starostlivosti v kraji
- Zachovanie kultúrneho dedičstva a zabezpečenie rozvoja kultúry, kultúrnych a osvetových zariadení, zachovanie kultúrnych a ľudových tradícií kraja
- Vypracovanie koncepcií, dokumentov, zabezpečujúcich informovanosť v sociálnej oblasti
- Podpora cezhraničnej, nadnárodnej a medzinárodnej spolupráce

➤Prioritná oblasť – Environmentálna

Cieľ: -Investície do vodného hospodárstva

- Zabezpečenie ochrany ovzdušia pred vysokým množstvom znečisťujúcich látok do ovzdušia
- Skvalitnenie nakladania s odpadmi
- Efektívne využívanie prírodných zdrojov, ekosystémov a ekosystémových služieb, starostlivosť o pôdu a lesy
- Vytváranie vhodných podmienok pre výrobu, energetickú efektívnosť a distribúciu energie z obnoviteľných zdrojov
- Podpora medzinárodnej, nadnárodnej a cezhraničnej spolupráce

Strategická vízia PHSR Trnavského samosprávneho kraja je konkurencieschopný a všestranne rozvinutý kraj efektívne využívajúci všetky zdroje pri zachovaní prírodných, kultúrnych a historických hodnôt, pamiatok, kvality života a životného prostredia. Mobilizácia vnútorných zdrojov regiónu a získanie mimoregionálnych zdrojov pre realizovanie zámerov, spejúcich k rozvoju kraja.

## Zhodnotenie obdobia 2014-2021

PHSR obce Čáry na roky 2014-2021 stanovil ako globálny cieľ podporiť vyvážený rozvoj v obci prostredníctvom postupného zvyšovania jej konkurencieschopnosti. Hlavné priority pre dané obdobie boli nasledovné: sociálna, hospodárska, environmentálna a inštitucionálna. V obci Čáry sa podarilo realizovať už mnoho úspešných aktivít, avšak je zrejmé, že nie všetky naplánované aktivity boli realizované. Na základe vyššie uvedeného je možné povedať že v obci z celkového počtu 16 bolo zrealizovaných 7 (43,75%) projektov, čiastočne zrealizovaných 2 (12,50%) a nesplnených 5 (43,75%). Môžeme konštatovať že obec pri plnení cieľov minulého programového obdobia PHSR bola pomerne úspešná, keďže väčšina projektov je po realizácii alebo po čiastočnej realizácii (56,25%).

Celkové štatistické hodnotenie plnenia realizácie PHSR

	Počet projektov	Plnenie v %
Splnený	7	43,75 %
Nesplnený	7	43,75 %
Čiastočne splnený	2	12,50 %
Celkom	16	100 %

Štatistické zhodnotenie plnenia realizácie PHSR po jednotlivých oblastiach PO sociálna

	Počet projektov	Plnenie v %
Splnený	4	100 %
Nesplnený	0	0 %
Čiastočne splnený	0	0 %
Celkom	4	100 %

Štatistické zhodnotenie plnenia realizácie PHSR po jednotlivých oblastiach PO hospodárska

	Počet projektov	Plnenie v %
Splnený	0	0 %
Nesplnený	3	60 %
Čiastočne splnený	2	40 %
Celkom	5	100 %

Štatistické zhodnotenie plnenia realizácie PHSR po jednotlivých oblastiach PO environmentálna

	Počet projektov	Plnenie v %
Splnený	2	50 %
Nesplnený	2	50 %
Čiastočne splnený	0	0 %
Celkom	4	100 %

Štatistické zhodnotenie plnenia realizácie PHSR po jednotlivých oblastiach PO Inštitucionálna

	Počet projektov	Plnenie v %
Splnený	1	33,33 %
Nesplnený	2	66,67 %
Čiastočne splnený	0	0 %
Celkom	3	100 %

## **Strategické ciele obce**

Naplnenie dlhodobej vízie rozvoja obce Čáry vedie cez stanovenie a plnenie strategických cieľov rozvoja obce, ich priorit a opatrení. Tieto boli stanovené predovšetkým na základe problémov, ich príčin a dôsledkov v súčasnom stave obce.

Pre naplnenie dlhodobej vízie boli v PHRSR obce Čáry stanovené nasledovné strategické ciele:

### **Schéma strategických cieľov PHRSR obce Čáry:**



Základným predpokladom pre splnenie stanovených cieľov je získanie potrebných finančných zdrojov. Ide najmä o financie z verejných fondov, resp. z fondov Európskej únie. Ďalším predpokladom pre úspešné splnenie strategických cieľov je dôsledné vypracovanie a predkladanie programových zámerov a zdôvodnených žiadostí o pridelenie finančných prostriedkov na príslušné inštitúcie.

## **Rozvojová vízia obce**

Rozvojová vízia obce predstavuje takmer zidealizované predstavy obyvateľov obce i manažmentu obecnej samosprávy o tom, ako by obec v dlhodobom horizonte mala vyzerať, ako by mali jej obyvatelia v nej žiť, ako by sa mali v obci cítiť, akú kvalitu života by im obec mala v budúcnosti ponúknuť. Je to vízia predovšetkým pre ekonomicky aktívnu a mladú

generáciu obce, ale i vízia pre pokojný a zabezpečený život občanov poproduktívnom veku.

Predstava alebo rozvojová vízia obce je prvým krokom pre stanovenie žiadaných rozvojových potrieb a vo vecnej rovine slúži na stanovenie dlhodobých i krátkodobých cieľov, priorít a opatrení, ktoré sa v dlhodobom programovom dokumente obce ďalej rozpracovávajú do konkrétnej vecnej podoby.

Vízia obce vychádza z predstáv obyvateľov vyslovených v ankete, na verejných zhromaždeniach občanov i pri iných príležitostiach a aj zo zámerov obecnej samosprávy a jej volených predstaviteľov.

#### **Formulár č. 4 – Plánovací formulár – Vízia**

##### **Vízia**

*Obec Čáry má potenciálne predpoklady byť pre svojich občanov miestom pre pokojné bývanie, v zdravom a čistom prostredí. Vízia bude pokračovaním kresťanských a rodinných tradícií v rozvoji a živote obce. Cieľom je postupné využitie prírodného potenciálu obce so zabezpečením jej ekologickej stability, vybudovanie obce urbanisticky usporiadanej, zabezpečenej bytovou a občianskou vybavenosťou, s potrebnou technickou a sociálnou infraštruktúrou. Naplnenie cieľovej rozvojovej vízie by malo priniesť nové možnosti pre rozvoj podnikania, vznik pracovných príležitostí v obci a jej okolí, priaznivé podmienky pre materiálne zabezpečený a duchovne bohatý život. Obec by mala poskytovať svojim obyvateľom priaznivé podmienky pre záujmové, kultúrne, športové a iné vyžitie, ako aj možnosti oddychu a rekreácie, pri primeranom zdravotnom a sociálnom zabezpečení. Neoddeliteľnou súčasťou rozvojovej vízie obce je i vybudovanie občianskej spoločnosti na princípoch spolužitia aktivity a solidarity, s dobrými medziludskými vzťahmi.*



**Formulár č. 5 – Tabuľka strategických cieľov a opatrení**

<b>Prioritné oblasti</b>			
<b>1.Prioritná oblasť sociálna</b>	<b>2.Prioritná oblasť ekonomická</b>	<b>3.Prioritná oblasť environmentálna</b>	<b>4.Prioritná oblasť inštitucionálna</b>
<b>Ciele prioritných oblastí</b>			
Cieľom je starostlivosť o ľudské zdroje a zvýšenie ich kvality	Cieľom je udržanie ekonomickej výkonnosti a zvyšovanie konkurencieschopnosti	Cieľom je ochrana a tvorba životného prostredia	Cieľom je skvalitňovanie verejnej správy
1.1 Rekonštrukcia Základnej školy Čáry	2.1 Oprava miestnych komunikácií	3.1 Výstavba ČOV	4.1 Aktualizácia rozvojových dokumentov
1.2 Rekonštrukcia Materskej školy Čáry	2.2 Výstavba kamerového systému v obci	3.2 Výstavba splaškovej kanalizácie	4.2 Využívanie medzinárodnej spolupráce
1.3 Rekonštrukcia /Výstavba bytového domu			
1.4 Výstavba telocvične			
1.5 Výstavba technického a sociálneho zázemia futbalového ihriska			

### 3.

## ***Programová časť***

**Programová časť PHRSR** nadväzuje na strategickú časť a obsahuje najmä zoznam opatrení a projektov na zabezpečenie realizácie programu rozvoja obce. Programová časť PHRSR obce Čáry obsahuje celkový prehľad projektov v jednotlivých oblastiach stratégie a základný návrh ukazovateľov je hodnotenie programu rozvoja.

Po schválení PHRSR a jeho aktualizácii (po schválení jednotlivých operačných programov) sa pozornosť obce sústreďí na hľadanie možností financovania jednotlivých projektov a efektívne využívanie týchto možností.

Plnenie hlavných strategických cieľov dlhodobého rozvoja obce sa realizuje stanovením ich priorít a definovaním jednotlivých konkrétnych opatrení, ktoré sa premietajú do projektov a projektových zámerov.

Vzhľadom na veľkosť obce a rozsah plánovaných aktivít bude obecná samospráva realizovať riešenie uvedených zámerov predovšetkým predkladaním žiadostí na dotácie zo štátnych fondov a z príslušných fondov Európskej únie.

Plnenie strategických cieľov rozvoja obce, stanovených priorít a prijatých opatrením bude rozhodujúcim spôsobom ovplyvňovať postup výstavby veľkých nadregionálnych a celoštátnych investícií v katastrálnom a záujmovom území obce.

Aktualizácia stanovených priorít a prijatých opatrení, pri dodržaní hlavných strategických cieľov rozvoja, bude uskutočňovať obecná samospráva pri každoročnom stanovení hlavných úloh samosprávy a spracovaní obecného rozpočtu. Základom bude stav prípravy jednotlivých projektov a reálne predpoklady na získanie potrebných finančných prostriedkov.

## Akčný plán

Strategická prioritná rozvojová oblasť / poradové číslo projektu Názov projektu	Časový harmo- nogram	Koor- dinátor	Finančná náročnosť v EUR	Verejné výdavky spolu v EUR	Verejné výdavky v EUR				Súkromné výdavky v EUR	Poznámky
					miestne zdroje	regionálne (VUC) zdroje	národné zdroje/ štátny rozpočet	zdroje EU		
1.1 Rekonštrukcia Základnej školy Čáry	2022-2023	Obec Čáry	640 000,-€	640 000,-€	32 000,-€		64 000,-€	544 000,-€		
1.2 Rekonštrukcia Materskej školy Čáry	2021-2024	Obec Čáry	140 000,-€	140 000,-€	40 000,-€		100 000,-€			
1.3 Rekonštrukcia bytového domu	2021- 2024	Obec Čáry	130 000,- €	130 000,-€	104 000,-€		26 000,-€			

1.4 Výstavba telocvične	2022-2024	Obec Čáry	400 000,-€	400 000,-€	250 000,-€		150 000,-€			
1.5 Výstavba technického a sociálneho zázemia futbalového ihriska	2023-2024	Obec Čáry	80 000,-€	80 000,-€	60 000,-€		20 000,-€			
2.1 Oprava miestnych komunikácií	2021-2026	Obec Čáry	270 000,-€	270 000,-€	14 000,-€		27 000,-€	229 000,-€		
2.2 Výstavba kamerového systému v obci	2023-2024	Obec Čáry	80 000,-€	80 000,-€	60 000,-€		20 000,-€			

3.1 Výstavba ČOV	2021-2027	Obec Čáry	1 000 000,-€	1 000 000,-€	50 000,-€		100 000,-€	850 000,-€		
3.2 Výstavba splaškovej kanalizácie	2021-2027	Obec Čáry	5 000 000,-€	5 000 000,-€	250 000,-€		500 000,-€	4 250 000,-€		
4.1 Aktualizácia rozvojových dokumentov	2021-2027	Obec Čáry	10 000,-€	10 000,-€	10 000,-€					
4.2 Využívanie medzinárodnej spolupráce	2022-2024	Obec Čáry	20 000,-€	20 000,-€	1 000,-€			19 000,-€		

## Projektové zámery obce

### Projektový zámer 1/1

Názov projektu		Rekonštrukcia Základnej školy Čáry
Cieľ projektu		Obec v rámci tohto projektu chce zabezpečiť dôstojné a udržateľné prostredie v budove základnej školy v Čároch. Prostredníctvom rekonštrukcie sa zlepšia podmienky pre pracovníkov a žiakov navštevujúcich základnú školu. Vďaka rekonštrukcie sa znížia aj prevádzkové náklady budovy.
Termín		2022 – 2023
Garant		Obec Čáry
Spolupráca (partneri)		Podľa výsledku verejného obstarávania
Finančné zdroje: operačné programy, resp. iné strategické zdroje		Operačné programy, miestne zdroje, štátny rozpočet
Oprávnené náklady spolu – EUR		640 000,-,-EUR
Verejné zdroje EUR	miestne zdroje	32 000,-EUR
	regionálne (VUC) zdroje	
	národné zdroje/štátny rozpočet	64 000,- EUR
	zdroje EU	544 000,-EUR
	verejné zdroje spolu	640 000,-EUR
Súkromné zdroje EUR	podnikatelia	
	nadácie	
	iné	
	súkromné zdroje spolu	
Výstupy		Zrekonštruovaná budova základnej školy v Čároch
Užívatelia		žiaci školy, zamestnanci školy, obyvatelia obce
Indikátory monitoringu		počet žiakov navštevujúcich školu, prevádzkové náklady školy

Projektový zámer 1/2

<i>Názov projektu</i>		Rekonštrukcia Materskej školy Čáry
<i>Cieľ projektu</i>		Cieľom projektu je zlepšenie podmienok v miestnej Materskej škole Čáry prostredníctvom rekonštrukcie budovy materskej školy. Čím sa zabezpečia vhodné podmienky pre predškolskú výchovu v obci.
<i>Termín</i>		2021 – 2024
<i>Garant</i>		Obec Čáry
<i>Spolupráca (partneri)</i>		Podľa výsledku verejného obstarávania
<i>Finančné zdroje: operačné programy, resp. iné strategické zdroje</i>		Operačné programy, miestne zdroje, štátny rozpočet
<i>Oprávnené náklady spolu – EUR</i>		140 000,-,-EUR
<i>Verejné zdroje EUR</i>	<i>miestne zdroje</i>	100 000,-EUR
	<i>regionálne (VUC) zdroje</i>	
	<i>národné zdroje/štátny rozpočet</i>	40 000,- EUR
	<i>zdroje EU</i>	
	<i>verejné zdroje spolu</i>	140 000,-,-EUR
<i>Súkromné zdroje EUR</i>	<i>podnikatelia</i>	
	<i>nadácie</i>	
	<i>iné</i>	
	<i>súkromné zdroje spolu</i>	
<i>Výstupy</i>		Zrekonštruovaná budova materskej školy v Čároch
<i>Užívatelia</i>		Žiaci materskej školy, zamestnanci materskej školy, obyvatelia obce
<i>Indikátory monitoringu</i>		počet žiakov navštevujúcich materskú školu, prevádzkové náklady školy

Projektový záměr 1/3

<i>Názov projektu</i>		Rekonštrukcia bytového domu
<i>Cieľ projektu</i>		Prostredníctvom tohto projektu chce obec zrekonštruovať bytový dom v obci. Čo prispeje na zlepšenie kvality podmienok bývania v obci a zníži náklady na prevádzku budovy.
<i>Termín</i>		2021 – 2024
<i>Garant</i>		Obec Čáry
<i>Spolupráca (partneri)</i>		Podľa výsledku verejného obstarávania
<i>Finančné zdroje: operačné programy, resp. iné strategické zdroje</i>		Operačné programy, miestne zdroje, štátny rozpočet
<i>Oprávnené náklady spolu – EUR</i>		130 000,-,-EUR
<i>Verejné zdroje EUR</i>	<i>miestne zdroje</i>	104 000,-EUR
	<i>regionálne (VUC) zdroje</i>	
	<i>národné zdroje/štátny rozpočet</i>	26 000,- EUR
	<i>zdroje EU</i>	
	<i>verejné zdroje spolu</i>	130 000,-,-EUR
<i>Súkromné zdroje EUR</i>	<i>podnikatelia</i>	
	<i>nadácie</i>	
	<i>iné</i>	
	<i>súkromné zdroje spolu</i>	
<i>Výstupy</i>		Zrekonštruovaná budova bytového domu v Čároch.
<i>Užívatelia</i>		Obyvatelia bývajúci v bytovom dome, záujemcovia o kúpu bytu, obyvatelia obce
<i>Indikátory monitoringu</i>		Obsadenosť bytového domu, počet ľudí obývajúcich bytový dom, znížené prevádzkové náklady bytového domu



Projektový zámer 1/4

<i>Názov projektu</i>		Výstavba telocvične
<i>Cieľ projektu</i>		Zámerom obce je výstavba novej telocvične v obci ktorá absentuje. Prostredníctvom výstavby chce obec zlepšiť podmienky pre voľnočasové využitie obyvateľov obce a prispieť tak k zdravému žitiu v obci. V budove novej telocvične bude môcť obec usporadúvať hlavne športové súťaže a podujatia ale aj v prípade potreby aj iné akcie a podujatia.
<i>Termín</i>		2022-2024
<i>Garant</i>		Obec Čáry
<i>Spolupráca (partneri)</i>		Podľa výsledku verejného obstarávania
<i>Finančné zdroje: operačné programy, resp. iné strategické zdroje</i>		Operačné programy, miestne zdroje, štátny rozpočet
<i>Oprávnené náklady spolu – EUR</i>		400 000,-,-EUR
<i>Verejné zdroje EUR</i>	<i>miestne zdroje</i>	250 000,-EUR
	<i>regionálne (VUC) zdroje</i>	
	<i>národné zdroje/štátny rozpočet</i>	150 000,- EUR
	<i>zdroje EU</i>	
	<i>verejné zdroje spolu</i>	400 000,-,-EUR
<i>Súkromné zdroje EUR</i>	<i>podnikatelia</i>	
	<i>nadácie</i>	
	<i>iné</i>	
	<i>súkromné zdroje spolu</i>	
<i>Výstupy</i>		Nová telocvična v obci Čáry
<i>Užívatelia</i>		Obyvatelia obce, návštevníci turnajov,
<i>Indikátory monitoringu</i>		Počet občanov využívajúcich telocvičňu, počet akcií uskutočnených v telocvični

Projektový zámer 1/5

<i>Názov projektu</i>		Výstavba technického a sociálneho zázemia futbalového ihriska
<i>Cieľ projektu</i>		Projektom chce obec zlepšiť podmienky pre existujúce futbalové ihrisko v obci. Projekt plánuje s výstavbou technického ale aj sociálneho zázemia futbalového ihriska. Projekt prispeje k zlepšeniu kvality voľnočasových aktivít v obci.
<i>Termín</i>		2023-2024
<i>Garant</i>		Obec Čáry
<i>Spolupráca (partneri)</i>		Podľa výsledku verejného obstarávania
<i>Finančné zdroje: operačné programy, resp. iné strategické zdroje</i>		Operačné programy, miestne zdroje, štátny rozpočet
<i>Oprávnené náklady spolu – EUR</i>		400 000,-,-EUR
<i>Verejné zdroje EUR</i>	<i>miestne zdroje</i>	250 000,-EUR
	<i>regionálne (VUC) zdroje</i>	
	<i>národné zdroje/štátny rozpočet</i>	150 000,- EUR
	<i>zdroje EU</i>	
	<i>verejné zdroje spolu</i>	400 000,-EUR
<i>Súkromné zdroje EUR</i>	<i>podnikatelia</i>	
	<i>nadácie</i>	
	<i>iné</i>	
	<i>súkromné zdroje spolu</i>	
<i>Výstupy</i>		Nová športová infraštruktúra v obci Čáry
<i>Užívatelia</i>		Obyvatelia obce, obyvatelia okolitých obcí
<i>Indikátory monitoringu</i>		Počet občanov využívajúcich novú športovú infraštruktúru

Projektový zámer 2/1

<i>Názov projektu</i>		Oprava miestnych komunikácií
<i>Cieľ projektu</i>		Opravou nevyhovujúcich miestnych komunikácií chce obec zlepšiť podmienky v obci pre existenciu obyvateľov ale aj prevádzkovateľov rôznych zariadení v obci.
<i>Termín</i>		2021-2026
<i>Garant</i>		Obec Čáry
<i>Spolupráca (partneri)</i>		Podľa výsledku verejného obstarávania
<i>Finančné zdroje: operačné programy, resp. iné strategické zdroje</i>		Operačné programy, miestne zdroje, štátny rozpočet
<i>Oprávnené náklady spolu – EUR</i>		270 000,-,-EUR
<i>Verejné zdroje EUR</i>	<i>miestne zdroje</i>	14 000,-EUR
	<i>regionálne (VUC) zdroje</i>	
	<i>národné zdroje/štátny rozpočet</i>	27 000,- EUR
	<i>zdroje EU</i>	229 000,-EUR
	<i>verejné zdroje spolu</i>	270 000,-,-EUR
<i>Súkromné zdroje EUR</i>	<i>podnikatelia</i>	
	<i>nadácie</i>	
	<i>iné</i>	
	<i>súkromné zdroje spolu</i>	
<i>Výstupy</i>		Zrekonštruované obecné komunikácie
<i>Užívatelia</i>		Obyvatelia obce, návštevníci obce
<i>Indikátory monitoringu</i>		m <sup>2</sup> zrekonštruovaných komunikácií, počet kolízií na miestnych komunikáciách, názor obyvateľov na miestne komunikácie

Projektový zámer 2/2

<i>Názov projektu</i>		Výstavba kamerového systému v obci
<i>Cieľ projektu</i>		Pomocou realizácie projektu chce obec zlepšiť bezpečnostné podmienky v obci. Medzi hlavné prínosy projektu patrí: zlepšenie bezpečnosti v obci, zlepšenie ochrany obecného majetku, zníženie kriminality v obci.
<i>Termín</i>		2023-2024
<i>Garant</i>		Obec Čáry
<i>Spolupráca (partneri)</i>		Podľa výsledku verejného obstarávania
<i>Finančné zdroje: operačné programy, resp. iné strategické zdroje</i>		Operačné programy, miestne zdroje, štátny rozpočet
<i>Oprávnené náklady spolu – EUR</i>		50 000,-,-EUR
<i>Verejné zdroje EUR</i>	<i>miestne zdroje</i>	35 000,-EUR
	<i>regionálne (VUC) zdroje</i>	
	<i>národné zdroje/štátny rozpočet</i>	15 000,- EUR
	<i>zdroje EU</i>	
	<i>verejné zdroje spolu</i>	50 000,-,-EUR
<i>Súkromné zdroje EUR</i>	<i>podnikatelia</i>	
	<i>nadácie</i>	
	<i>iné</i>	
	<i>súkromné zdroje spolu</i>	
<i>Výstupy</i>		Nový kamerový systém v obci
<i>Užívatelia</i>		Obyvatelia obce, návštevníci obce
<i>Indikátory monitoringu</i>		Znížená kriminalita v obci, % pokrytia obce kamerovým systémom,

Projektový zámer 3/1

<i>Názov projektu</i>		Výstavba ČOV
<i>Cieľ projektu</i>		Prostredníctvom výstavby ČOV chce obec zlepšiť podmienky pre ochranu životného prostredia v obci. Realizáciou projektu bude okrem zabezpečenia ochrany a zlepšenia súčasného stavu životného prostredia v dotknutom území docieľená eliminácia možnej kontaminácie podzemných a povrchových vôd únikmi splaškových odpadových vôd, ktoré sú dôsledkom súčasného nevyhovujúceho spôsobu manipulácie a spracovania týchto odpadových vôd.
<i>Termín</i>		2021-2027
<i>Garant</i>		Obec Čáry
<i>Spolupráca (partneri)</i>		Podľa výsledku verejného obstarávania
<i>Finančné zdroje: operačné programy, resp. iné strategické zdroje</i>		Operačné programy, miestne zdroje, štátny rozpočet
<i>Oprávnené náklady spolu – EUR</i>		1 000 000,-,-EUR
Verejné zdroje EUR	<i>miestne zdroje</i>	50 000,-EUR
	<i>regionálne (VUC) zdroje</i>	
	<i>národné zdroje/štátny rozpočet</i>	100 000,- EUR
	<i>zdroje EU</i>	850 000,-EUR
	<i>verejné zdroje spolu</i>	1 000 000,-EUR
Súkromné zdroje EUR	<i>podnikatelia</i>	
	<i>nadácie</i>	
	<i>iné</i>	
	<i>súkromné zdroje spolu</i>	
<i>Výstupy</i>		Nová čistiareň odpadových vôd pre obec Čáry
<i>Užívatelia</i>		Obyvatelia obce, obyvatelia okolitých obcí
<i>Indikátory monitoringu</i>		Počet kontaminácií spodných a povrchových vôd.

Projektový zámer 3/2

<i>Názov projektu</i>		Výstavba splaškovej kanalizácie
<i>Cieľ projektu</i>		Obec plánuje v nasledujúcom programovom období výstavbu splaškovej kanalizácie v obci ktorá v obci absentuje. Prostredníctvom výstavby kanalizácie chce obec zlepšiť stav životného prostredia a zamedziť tak riziku vsakovania odpadových vôd do podzemných vôd a pôdy.
<i>Termín</i>		2021-2027
<i>Garant</i>		Obec Čáry
<i>Spolupráca (partneri)</i>		Podľa výsledku verejného obstarávania
<i>Finančné zdroje: operačné programy, resp. iné strategické zdroje</i>		Operačné programy, miestne zdroje, štátny rozpočet
<i>Oprávnené náklady spolu – EUR</i>		5 000 000,-,-EUR
<i>Verejné zdroje EUR</i>	<i>miestne zdroje</i>	250 000,-EUR
	<i>regionálne (VUC) zdroje</i>	
	<i>národné zdroje/štátny rozpočet</i>	500 000,- EUR
	<i>zdroje EU</i>	4 250 000,-EUR
	<i>verejné zdroje spolu</i>	5 000 000,-EUR
<i>Súkromné zdroje EUR</i>	<i>podnikatelia</i>	
	<i>nadácie</i>	
	<i>iné</i>	
	<i>súkromné zdroje spolu</i>	
<i>Výstupy</i>		Nová splašková kanalizácia v obci Čáry
<i>Užívatelia</i>		Obyvatelia obce, firmy sídliace v obci,
<i>Indikátory monitoringu</i>		% odkanalizovania obce, % pripojenosti obyvateľstva na kanalizáciu, zlepšenie životného prostredia v porovnaní s rokmi pred výstavbou kanalizácie.

## 4.

# Realizačná časť

**Realizačná časť PHRSR** nadväzuje na programovú časť vo väzbe na program a navrhnuté ukazovatele. Realizačná časť obsahuje najmä východiská, popis organizačného zabezpečenia, popis komunikačnej stratégie PHRSR k jednotlivým cieľovým skupinám a popis systému monitorovania a hodnotenia plnenia programu rozvoja obce.

### Popis organizačného zabezpečenia

**Orgánmi** obce sú obecné zastupiteľstvo a starosta obce. Orgánmi obce sú zo zákona obecné zastupiteľstvo a starosta. Obecné zastupiteľstvo je zastupiteľský zbor obce zložený

z poslancov. Najvyšším výkonným orgánom je starosta obce ako predstaviteľ obce. Starosta je štatutárnym orgánom, ktorý vystupuje v majetkovoprávných vzťahoch obce a v pracovnoprávných vzťahoch zamestnancov obce, v administratívno-právných vzťahoch je správny orgánom. Výkonným orgánom starostu a zastupiteľstva je obecný úrad. Zriadené sú i komisie a je zastúpená aj funkcia zástupcu starostu a hlavného kontrolóra.

**Obecný úrad** vykonáva činnosti spojené so zabezpečením riadneho chodu a naplnením aktivít obce.

#### Zabezpečenie činností na úrovni programu

tabuľka č. 12

Činnosť	ObZ	Starosta	Komisia ObZ	ObÚ	Kontrolór/Audit
Financovanie	schvaľuje	riadi	hodnotí	vykonáva	
Implementácia	schvaľuje	riadi	hodnotí	vykonáva	
Hodnotenie	schvaľuje	riadi		vykonáva	
Monitoring	schvaľuje	riadi	hodnotí	vykonáva	
Kontrola	schvaľuje	riadi	navrhuje	vykonáva	vykonáva

V podmienkach obce Čáry obecný úrad zabezpečuje výkon činností súvisiacich s realizáciou PHRSR. Rozsah činností ObÚ podľa platného organizačného poriadku zodpovedá základným požadovaným činnostiam vo vzťahu k PHRSR na úrovni programu aj na úrovni jednotlivých projektov. V obci je zabezpečený plynulý tok informácií a zabezpečenie činností potrebných pre realizáciu PHRSR, ako aj činností v rámci projektového cyklu na úrovni jednotlivých projektov, vrátane procesov s externými subjektami (príprava projektovej dokumentácie, príslušné povolenia, proces verejného obstarávania, dodávky služieb, tovarov a stavebných prác) a prípravu žiadostí o doplnkové zdroje financovania (vrátane zainteresovania externých subjektov v prípade nedostatočnej kapacity ObÚ). Existujúca kapacita organizačného zabezpečenia realizácie obce Čáry je zabezpečená v dostatočnej miere v rámci celého projektového cyklu.

#### **Zabezpečenie činností projektového cyklu**

tabuľka č. 13

<b>Činnosť</b>	<b>ObZ</b>	<b>Starosta</b>	<b>Komisia ObZ</b>	<b>ObÚ</b>	<b>Externé subjekty</b>
<b>Fundraising</b>		vykonáva			Vykonáva
<b>Identifikácia</b>	schvaľuje		navrhuje	spolupracuje	Vykonáva
<b>Príprava</b>				vykonáva	Vykonáva
<b>Financovanie</b>	schvaľuje		hodnotí	vykonáva	Spolupracuje
<b>Kontraktácia</b>		vykonáva		spolupracuje	
<b>Implementácia</b>				vykonáva	Vykonáva
<b>Monitorovanie</b>	schvaľuje		hodnotí	vykonáva	Vykonáva
<b>Korekcie</b>	schvaľuje		navrhuje	vykonáva	Vykonáva

### **Komunikácia a publicita**

**Zabezpečenie realizácie PHRSR** je dosahované koordinovaným prístupom a spoluprácou. Rôzne formy komunikácie budú súčasťou každého z pripravovaných a realizovaných projektov PHRSR v rámci informovanosti a publicity alebo v rámci komunikácie zainteresovaných cieľových skupín pri príprave a realizácii jednotlivých projektov.

Hlavným cieľom komunikačnej stratégie je komunikácia s občanmi a dosiahnutie stavu, aby bol každý občan o všetkých súvislostiach, ktoré pre neho z PHRSR a jeho realizácie vyplynú, informovaný včas, v dostatočnom rozsahu a primeranou formou. **Podstatný a hlavný nástroj komunikácie obce predstavuje webová stránka obce ([www.cary.sk](http://www.cary.sk)) so sprievodnými komunikačnými kanálmi: informačná tabuľa, rozhlas, noviny.** Komunikácia vo



vzťahu k PHRSR je okrem cieľovej skupiny „obyvatelia“ zameraná na dve cieľové podskupiny: **organizácie, zamestnanci**. Komunikácia so strategickými sociálno- ekonomickými partnermi a organizáciami je obsahom jedného z projektov PHRSR na roky 2021-2027 a bude prebiehať kontinuálne v rámci tohto projektu a nepotrebuje žiadne mimoriadne opatrenia. Komunikácia so zamestnancami je súčasťou ich bežnej činnosti a nepotrebuje žiadne mimoriadne opatrenia.

Všestranným nástrojom komunikácie, ale aj hodnotenia, monitorovania a kontroly je „Materiál na rokovanie obecného zastupiteľstva“. Vstupné údaje pripravujú v dostatočnom predstihu zamestnanci obecného úradu, na príprave materiálu sa stanoviskami podieľajú komisie zastupiteľstva ako poradné orgány ObZ, stanovisko k materiálu dáva v prípade potreby kontrolór/audit, rokujú o ňom poslanci obecného zastupiteľstva, materiál je verejne prístupný a obecné zastupiteľstvo je verejné (o zastupiteľstve je informované obyvateľstvo a organizácie všetkými informačnými kanálmi).

***Počas programového obdobia 2021-2027 sú naplánované 3 aktivity na predloženie tohto typu materiálu do obecného zastupiteľstva:***

- aktivity týkajúce sa samotného procesu informovanosti a schvaľovania dokumentu
- aktivity týkajúce sa každoročného hodnotenia dokumentu PHRSR
- aktivity týkajúce sa schvaľovania nových akčných plánov PHRSR a schvaľovania rozpočtov pre navrhované projektové zámery vrátane prípadných korekcií

Z hľadiska efektivity nie je vylúčené ani spojenie aktivity týkajúcej sa hodnotenia PHRSR zadaný rok s návrhom nového akčného plánu.

**Formulár č. 6 – Záznam z monitorovania****Monitorovanie a hodnotenie**

Správa o plnení akčného plánu obce Čáry k 30. 04. 2022 bola spracovaná v zmysle Programu hospodárskeho a sociálneho rozvoja obce Čáry na obdobie 2021-2027. Cieľom monitoringu akčného plánu obce je zostaviť komplexnú informáciu o tom, ako sa plnia opatrenia navrhnuté v PHRSR obce počas celého obdobia platnosti dokumentu v rokoch 2021-2027. Tieto údaje sú k dispozícii pre samosprávu a širokú verejnosť.

Akčný plán obce Čáry je zoradený podľa priorít, oblastí a opatrení. Ku každému opatreniu je priradený garant – odborný útvar Obecného úradu, ktoré úlohou je zabezpečiť realizáciu navrhnutých aktivít a monitorovať ich plnenie. Odpočet aktivít v akčnom pláne je spracovaný z pohľadu obce Čáry.

Aktuálna verzia akčného plánu bude dostupná na webovej stránke: [www.cary.sk](http://www.cary.sk)

Pripomienky k akčnému plánu obce je možné zaslať e-mailom na adresu: [obeccary@cary.sk](mailto:obeccary@cary.sk)

Ďalší monitoring k akčnému plánu sa uskutoční dňa: 30. 10. 2023

**Formulár č. 7 – Plán hodnotenia a monitorovania****Plán priebežných hodnotení PHRSR na programové obdobie 2021-2027**

Typ hodnotenia	Vykonať prvýkrát	Dôvod vykonania/periodocita
Strategické hodnotenie	2022	V zmysle príslušných ustanovení Zákona NRSR 539/2008 Z.z. o podpore regionálneho rozvoja .
Tematické hodnotenie časti PHRSR	2022	Ak bola téma identifikovaná ako riziková vo výročnej monitorovacej správe za predchádzajúci PHRSR
Ad hoc mimoriadne hodnotenie		Pri značnom odklone od stanovených cieľov a/alebo zmene stanovených cieľov jednotlivých prioritných oblastí a/alebo zmene hodnôt ukazovateľov. Pri návrhu na revíziu PHRSR.
Ad hoc hodnotenie celého PHRSR alebo jeho časti	2027	Na základe rozhodnutia starostu o príprave hospodárskeho a sociálneho rozvoja na programové obdobie 2020-2027.

## 5.

## Finančná časť

**Finančný plán** predstavuje indikatívne kvalifikované odhady pre rozpočty jednotlivých projektov, v prípadoch kde to bolo možné priamo rozpočtované náklady. Indikatívne odhady sa budú upresňovať pri prvej aktualizácii dokumentu, ktorá sa očakáva v druhej polovici roka 2015 po definitívnom schválení všetkých operačných programov Programového obdobia 2014-2020 a systému finančného riadenia EŠIF.

### Finančné zabezpečenie

Obec samostatne rozhoduje a uskutočňuje všetky úkony súvisiace so správou obce a jej majetku. Osobitný zákon upravuje jej všetky záležitosti ako aj samosprávnu pôsobnosť. Obec financuje svoje potreby predovšetkým z vlastných príjmov, zo štátnych dotácií, ako aj z ďalších zdrojov.

Obec využíva príležitosti v oblasti podávania žiadostí a projektov o nenávratné zdroje financovania a prostriedky z fondov EU, zo štátnych, regionálnych alebo iných možných zdrojov.

### Formulár č. 8 – Indikatívny rozpočet - sumarizácia

Rok								
	2021	2022	2023	2024	2025	2026	2027	Spolu
<b>I.Oblasť- sociálna</b>	0,2	0,3	0,2	0,3	0,1	0,2	0,09	<b>1,39 mil. €</b>
<b>II.Oblasť- ekonomická</b>	0,05	0,05	0,05	0,05	0,05	0,05	0,02	<b>0,32 mil. €</b>
<b>III.Oblasť- environmentálna</b>	0,14	0,07	0,10	0,05	0,03	0,07	0,06	<b>0,76 mil. €</b>
<b>IV.Oblasť- inštitucionálna</b>	0,25	0,5	0,5	0,5	0,5	0,5	0,25	<b>6 mil. €</b>

Zdroj: vlastné spracovanie

# Záver

## **Postup spracovania PHRSR**

Program hospodárskeho rozvoja a sociálneho rozvoja je účelovo spracovaný, najmä z hľadiska cieľov a priorít rozvoja SR a možností využívania fondov EÚ.

Postup spracovania PHRSR je v súlade s Metodikou ktorá bola schválená uznesením vlády SR č. 197/2017 zo dňa 26. apríla 2017. Samotnú chronológiu prípravy a vypracovania možno popísať nasledovne:

- 1) Vypracovanie **socio-ekonomickej analýzy obce**, v ktorej boli identifikované tendencie súčasného socio-ekonomického vývoja obce. Analýza bola zameraná na oblasti: rozvojový potenciál, ľudské zdroje, ekonomika, občianska vybavenosť, vzdelávanie a kultúra a životné prostredie.
- 2) Vypracovanie **analýzy realizovaných opatrení**, v rámci ktorej sa zhodnotili doterajšie skúsenosti predstaviteľov obce s implementáciou programov a podporou regionálneho rozvoja.
- 3) Vyhotovenie **SWOT analýzy**.
- 4) **Určenie kľúčových disparít a hlavných faktorov rozvoja**, vychádza z identifikácie hlavných problémov, ktoré PHRSR rieši a určenia potenciálu pre toto riešenie.
- 5) **Definovanie samotej stratégie**. Tento bod priamo nadväzuje na SWOT analýzu s cieľom odstrániť, alebo zmierniť identifikované disparity pomocou využitia potenciálu reprezentovaného určenými faktormi rozvoja.
- 6) Vymedzenie opatrení a aktivít. Vychádza zo strategickej vízie obce, výsledkov analýz a stratégie PHRSR. V rámci aktivít ide o činnosti, ktoré budú v rámci vymedzených opatrení podporené. Opatrenia predstavujú súhrn aktivít pomáhajúcich realizovať priority.
- 7) Definovanie merateľných ukazovateľov a **opis rozvojovej stratégie**.
- 8) Zostavenie finančného plánu. Východiskom boli disponibilné finančné zdroje obce a vymedzené opatrenia a aktivity.
- 9) **Definícia priorít a opatrení**.
- 10) Kompletizácia PHRSR.
- 11) Schvaľovanie a publikovanie PHRSR

V rámci samotnej prípravy PHRSR prebiehalo zhromažďovanie aktuálnych informácií a dokumentov, spracovanie, porovnávanie a hodnotenie informácií, organizačné zabezpečenie a spracovanie získaných podkladov obce.

Dôvodom pre vypracovanie programu rozvoja bola potreba komplexného strategického rozvojového dokumentu, ktorý by pokrýval aj aspekty sociálneho, ekonomického, environmentálneho a inštitucionálneho rozvoja, ktoré v územnom pláne nie sú riešené Preto sa pre obdobie nasledujúcich 7 rokov, t.j. s platnosťou do roku 2027 vypracúva nový komplexný plánovací dokument spĺňajúci aktuálne kritériá strategického plánu pre úroveň miestnej samosprávy, ktorým je Program hospodárskeho rozvoja a sociálneho rozvoja obce.

## **Príloha č. 1 k PHRSR obce Čáry**

### **Zoznam partnerov zapojených do spracovania PHRSR:**



EPIC Partner a.s.

Bratislavská cesta 4931 945 01 Komárno

Tel.: 09k591 550

E-mail: [info@epicpartner.sk](mailto:info@epicpartner.sk)

IČO: 48038521

DIČ: 2120034510

Web: [www.epicpartner.sk](http://www.epicpartner.sk)

Obchodná spoločnosť zapísaná v Obchodnom registri Okresného súdu Nitra, oddiel: Sa, vložka č. 10492/N

## **Príloha č. 2 k PHRSR obce Čáry**

### **Zoznam informačných zdrojov použitých v PHRSR:**

#### **Základné východiskové dokumenty na miestnej úrovni**

- Program hospodárskeho a sociálneho rozvoja obce Čáry 2014-2020,
- Program hospodárskeho a sociálneho rozvoja obce Čáry 2007-2013,
- Programový rozpočet obce
- Konceptia odpadového hospodárstva Obce Čáry
- Rating obce.

#### **Základné východiskové dokumenty na úrovni kraja**

- Program hospodárskeho a sociálneho rozvoja Trnavského samosprávneho kraja na roky 2016-2023
- Územný plán VÚC TTSK,
- Regionálna inovačná stratégia Trnavského samosprávneho kraja

#### **Základné východiskové dokumenty na národnej úrovni**

- Partnerská dohoda na roky 2021-2027,
- Národná stratégia regionálneho rozvoja Slovenskej republiky,
- Základné východiskové dokumenty na nadnárodnej úrovni,
- Stratégia Európa 2020,
- Spoločenský strategický rámec EK.

#### **Súvisiace legislatíva:**

- Zákon NR SR č. 539/2008 Z.z.
- Zákon NR SR č. 369/1990 Z.z.
- Partnerská dohoda SR na roky 2021-2027
- Národná stratégia regionálneho rozvoja
- Regionálna integrovaná územná stratégia

## **Príloha č. 3 k PHRSR obce Čáry**

### **Zoznam použitých skratiek:**

PHSR – Plán hospodárskeho a sociálneho rozvoja

NR SR – Národná rada Slovenskej republiky

PHRSR – Plán hospodárskeho rozvoja a sociálneho rozvoja

EŠIF – Európske štrukturálne a investičné fondy

RIUS – Regionálna integrovaná územná stratégia

TTSK – Trnavský samosprávny kraj

VÚC – Vyšší územný celok

ČSR – Česko – slovenská republika

NNKP – Nehnuteľné národné kultúrne pamiatky

KO – Komunálny odpad

MŠ – Materská škola

ZŠ – Základná škola

VŠ – Vysoká škola

ÚPSVaR – Úrad práce, sociálnych vecí a rodiny

ČOV – Čistiareň odpadových vôd

NFP – Nenávratný finančný príspevok

ObÚ – Obecný úrad

ObZ – Obecné zastupiteľstvo